

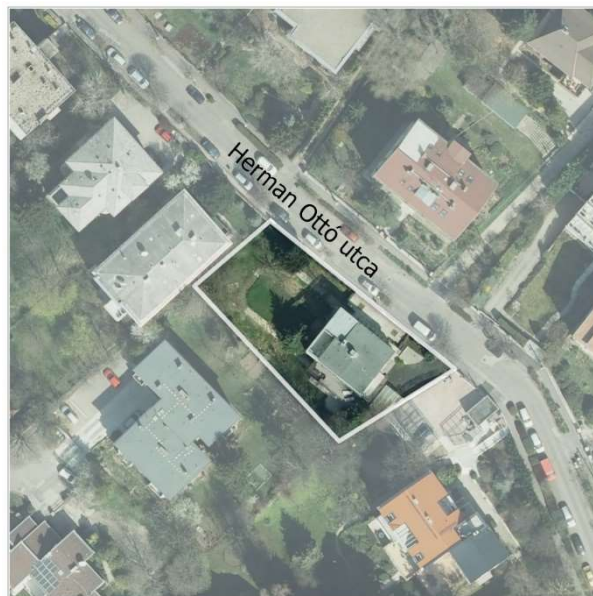
Alapadatok

<i>helyrajzi szám:</i>	12033/1
<i>megnevezés:</i>	lakóház
<i>beépítési mód:</i>	szabadonálló
<i>szintszám:</i>	P+F+1
<i>funkció:</i>	lakó
<i>használati jelleg:</i>	használt
<i>állapota:</i>	rendezett
	megjegyzés: -

helyszínrajz:
M=1:1500



ortofotó:
M=1:1500



Építészettörténeti adatok

<i>stílusa:</i>	Bauhaus, modern
<i>építés éve:</i>	1933-34
<i>építész:</i>	Kozma Lajos
<i>építtető:</i>	Klinger Zsigmond fogorvos
<i>történeti jelentősége:</i>	-
<i>védettség:</i>	-
<i>átalakítások:</i>	a földszinti erkély alatti terület beépítve, a tetőterasz egyik része beépítve, az egy lakástér megosztása

Építészeti érték ismertetése - állapota

<i>homlokzatképzés:</i>	kő lábazat, fehérre színezett vakolat
<i>homlokzati szerelvények:</i>	vas és üveg szerkezetű előtető
<i>portálok:</i>	-
<i>épületdíszek:</i>	hosszú fémaablak, csőrácsok, előtető a bejáratnál
<i>nyílászárók:</i>	fa és fém nyílászárók
<i>lépcsőház:</i>	-
<i>lift:</i>	-
<i>kapu:</i>	drótfonatos fém kapu
<i>kerítés:</i>	drótfonatos kerítés
<i>udvar kialakítása:</i>	az utcai oldalon keskeny előkert az utca szintjén, az oldal és hátsókert egy szinttel mélyebben; füves, fás, bokros, átlagos ápoltsággal
<i>tető/tetőfelépítmények:</i>	lapostetős
<i>belső téralakítás:</i>	nem ismert
<i>történeti berendezések:</i>	nem ismert
<i>emléktábla szövege:</i>	-
<i>zavaró elemek:</i>	földszinti erkély alatti beépítés, trapézlemez borítású gépkocsi beálló

Építészeti, művészeti érték összefoglalása

1945 után több lakásra osztották és beépítették a földszinti terasz alatti részt, valamint a tetőterasz egy szakaszát. Az erősen lejtős terepre épült ház alsó szintje a kerthez kapcsolódik, utcai bejárata a felső szintről nyílik. Az épület alapkubusát helyenként elvett (fedett terasz), helyenként hozzáadott tömegek (könyvtárfülke) teszik változatossá. Az épület látványos eleme a vasbetongerendákkal alátámasztott konzolos erkély, melyet nyitható napvédő árnyékol.

Tömege, fal – nyílás arányai, jellegzetes Kozma-féle sűrű terasz-konzolsor

Ferkai András így ír az épületről: „Lejtős terepen szabadon álló egyemeletes lapostetős családi ház. Alagsorában házmesterlakás és garázs volt, a tulajdonos lakása a föltte lévő két szintet foglalta el. A földszinten - mely a lejtés miatt a kert felől már a második szint magasságba került - a lakás gazdasági része és a hall-lakószoba-étkező L- alakú tércsoportja kapott helyet, közvetlen kapcsolatban a lakószobák előtt végigfutó terasszal. Az emeletre két hálószoba, vendégszoba és fürdő került, kis keleti erkéllyel és nagy tetőterasszal. Noha az épület befoglaló formája kockára emlékeztet, alaprajza minden szinten más körvonalú: a fő tömegből hol hiányzik egy-egy rész, mint az egyik sarkán oszlopra állított alagsornál, vagy a tetőterasznál (ahol pillérek és attikagerenda rajzolja ki a kocka kontúrját), hol hozzáadódik valamilyen elem, mint a lakószoba konzolosan kiugró ablaktalan fülkéje, vagy szélesen lebegő terasza. A ház fő értéke a nagyvonalúan és differenciáltan kialakított lakótérben rejlik. A sarokablakos hall, ahonnan az emeletre vezető lépcső indul, a meghitt könyvtárfülkével bővített lakószoba és az ebédlő gyakorlatilag egyetlen hatalmas, L-alakú tér, melyet két nagy falba tolható üvegajtó segítségével teljesen egybe lehetett nyitni a terasszal. Az épület architektúrájának lényeges része volt e terasz, melyet konzolosan kinyúló vasbeton gerendák dekoratív sora tart és ollós szerkezettel nyitható csíkos napvédő ponyva árnyékol. (Aláfalazásával és két részre osztásával elveszítette eredeti könnyed jellegét.) A kiugró teraszokat négysoros vízszintes csőkorlát szegélyezi, hasonló a földszinti ablakok rácsa. A bejárat fölött Kozma szokásos vas-üveg szerkezetű, világítódobozos előtetője látható.”

A védelem indoka, tárgya

Az épület tömege, megjelenése.

Helyreállítási és továbbépítési javaslatok

Az emeleti nyílászárók festése, a trapézlemez fedés cseréje a gépkocsi beálló felett.

Helyi értékvédelmi nyilvántartásba vétel esetén a nyilvántartási adatok:

Nyilv. Tart. sz.:	Cím:	Hrsz.:	Megnevezés	Értékvizsgálati dok. ssz.:	Védelem típusa:	Döntés száma:
KVE.001	Herman Ottó út 10.	12033/1	lakóépület	ÉVD.001	egyedi	XX/2020.(X.X)

Fotódokumentáció



utcai homlokzat felől



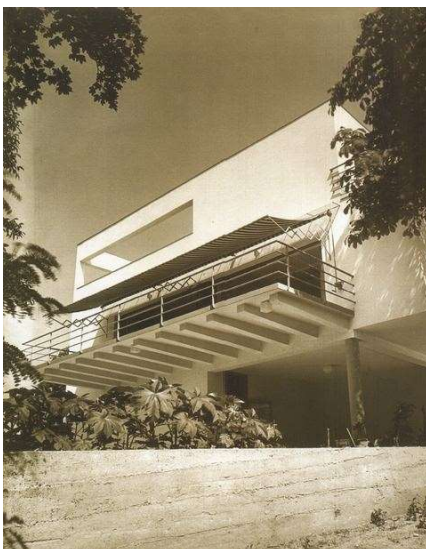
dél-keleti homlokzat



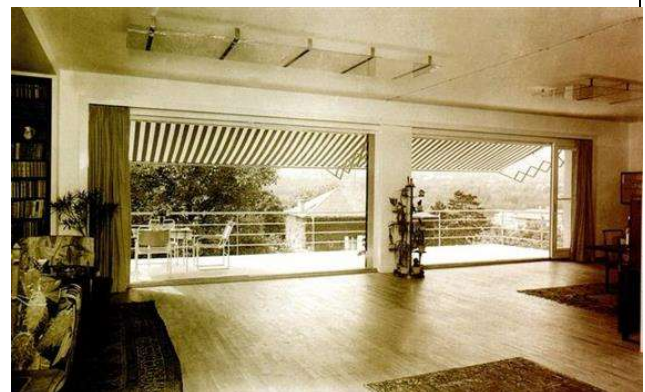
észak-nyugati homlokzat



udvar, kert



KÖH fényképtára / Kozma Lajos modern épületei, TERC kiadó, Bp. 2006



KÖH fényképtára / Kozma Lajos modern épületei, TERC kiadó, Bp. 2006

Forrásjegyzék