

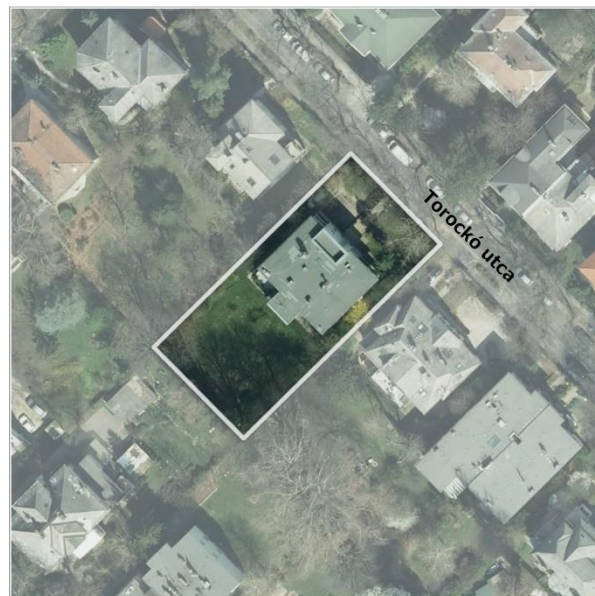
Alapadatok

<i>hrsz.:</i>	11510/25
<i>megnevezés:</i>	-
<i>beépítési mód:</i>	szabadonálló
<i>szintszám:</i>	A+Fsz+2
<i>funkció:</i>	lakó
<i>használati jelleg:</i>	használt
<i>állapota:</i>	részben felújítandó megjegyzés:

helyszínrajz:
M=1:1500



ortofotó:
M=1:1500



Építészettörténeti adatok

<i>stílusa:</i>	modern
<i>építés éve:</i>	1935-1936
<i>építész:</i>	Nay Rezső és Strausz Ödön
<i>építtető:</i>	Szalárdi-Szegvári Miklós és felesége Dallos Erzsébet Sára
<i>történeti jelentősége:</i>	-
<i>eszmei értéke:</i>	-
<i>védettség:</i>	-
<i>átalakítások:</i>	(évszámokkal felsorolva)

Építészeti érték ismertetése - állapota

<i>homlokzatképzés:</i>	halvány bézs szín a vakolat, lábazat nyerstégla burkolatú
<i>homlokzati szerelvények:</i>	zászlótartó
<i>portálok:</i>	egyenes záródású, többnyire fa
<i>épületdíszek:</i>	műkö párkányok
<i>nyílászárók:</i>	döntően két-háromszárnyú ablakok, keresztosztással tagolt, általában fehér szín, redőnyök fehér és sárga színben, műanyag illetve fa kivitelben
<i>lépcsőház:</i>	-
<i>lift:</i>	-
<i>kapu:</i>	kétszárnyú fa ajtó, 3-3 bevilágító ablakkal
<i>kerítés:</i>	fém pálcás, zöld színben, alacsony rossz állapotban lévő lábazattal
<i>udvar kialakítása:</i>	különböző növény csoportosulások, a kert gondozott, viszont az előkert egy része a garázsok okán betonozott, a hátsókert összefüggő zöldfelület
<i>tető/tetőfelépítmények:</i>	lapostetős épület, csupán a lépcsőház tömege, emelkedik a zárófödém felső síkja fölé, burkolata vélhetően bitumenes lemez
<i>belső téralakítás:</i>	-
<i>történeti berendezések:</i>	-
<i>emléktábla szövege:</i>	-
<i>zavaró elemek:</i>	-

Építészeti, művészeti érték összefoglalása

Az 1935-36-ban épült a modern stílusú bérvilla. A szabadonálló kétemeletes lapostetős bérvilla mozgalmos, tagolt homlokzata érdekes színfoltja a Torockó utcának. Aszimmetrikus főhomlokzatát erős kiugrások jellemzik, leghangsúlyosabb eleme a lépcsőház, melynek hatalmas felületét csupán a földszinten és az első emeleten töri meg egy téglalap alakú kis nyílás, illetve a szinte teljes magasságban végigfutó tagolt lépcsőházi ablaksáv, oldalról egy kiugró fallemmez keretezi. A kertre néző homlokzaton a lakószobák előtti teraszok ugranak ki. Egyszerű vakolt homlokzatain műkő tagozattal alul-felül összefogott ablakok (általában háromszárnyú ablakok), keresztosztású, illetve köralakú mellék helyiség ablakok vannak, a vízszintes csőkorlátos teraszokra pedig többszárnyú üvegezett erkélyajtók nyílnak. A vörös nyerstégla lábazata és a zöldre mázolt garázkapuk színesítik az egységes homlokzatot.

A védelem indoka, tárgya

A Torockó utca 10. alatt található épület védelmének tárgya legfőképpen a homlokzata, az ezen megjelenő egyedi építészeti elemek többek között a kiugró lépcsőház, a tagolásban fontos szerepet betöltő műkő párkányok, a bejárati kapu, a csőkorlátos teraszok.

Helyreállítási és továbbépítési javaslatok

A homlokzat vakolata jó állapotúnak mondható, leázások vakolathibák nem láthatóak rajta, csupán a főpárkányon pereg a vakolat. A vörös nyerstégla lábazat néhány helyen javításra szorul, csakúgy, mint a párkányok lemezborítása. A nyílászárók anyaghasználata egységesnek mondható, azonban itt is megjelennek a műanyag nyílászárók és redőnytokok. A belső tokos redőnyök több helyen megújultak, de nem egységesen. Összefoglalva az alapvetően jó állapotban lévő épületen apróbb javítások lennének szükségesek.

Helyi értékvédelmi nyilvántartásba vétel esetén
a nyilvántartási adatok:

Nyilv. Tart. sz.:	Cím:	Hrsz.:	Megnevezés	Értékvizsgálati dok. ssz.:	Védelem típusa:	Döntés száma:
KVE.018	Torockó utca 10.	11510/25	lakóépület	ÉVD.018	egyedi	XX/2020.(X.X)

Fotódokumentáció

		
<p>Torockó utcai homlokzat</p>	<p>A lépcsőház kiugró tömege</p>	
		
<p>A felújításra szoruló nyílászárók</p>	<p>A mellvéd záróeleme sérült, illetve a megjelenő műanyag redőnytok</p>	<p>A bejárati ajtó műkö keretezése, a vörös nyerstégla lábazat és a vakolat színezése</p>

Forrásjegyzék

Ferkai András Buda építésze a két világháború között Művészeti emlékek 152. old.