

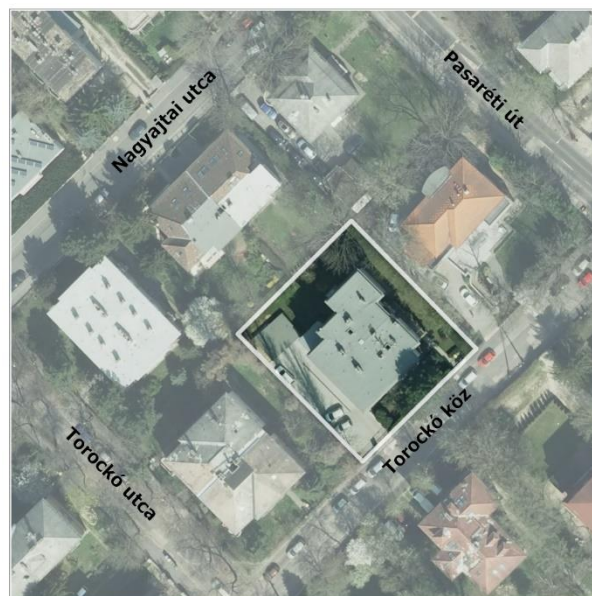
Alapadatok

<i>hrsz.:</i>	11514/13
<i>megnevezés:</i>	-
<i>beépítési mód:</i>	szabadonálló
<i>szintszám:</i>	A/G+F+2
<i>funkció:</i>	lakó
<i>használati jelleg:</i>	használt
<i>állapota:</i>	felújított
	megjegyzés:

helyszínrajz:
M=1:1500



ortofotó:
M=1:1500



Építészettörténeti adatok

<i>stílusa:</i>	modern
<i>építés éve:</i>	1940
<i>építész:</i>	Vámos Imre
<i>építtető:</i>	Auerbach Tivadar
<i>történeti jelentősége:</i>	-
<i>eszmei értéke:</i>	-
<i>védettség:</i>	-
<i>átalakítások:</i>	(évszámokkal felsorolva)

Építészeti érték ismertetése - állapota

<i>homlokzatképzés:</i>	bézs színű homlokzat, helyenként eltérő színhasználat, terméskő lábazat
<i>homlokzati szerelvények:</i>	-
<i>portálok:</i>	egyenes záródású
<i>épületdíszek:</i>	-
<i>nyílászárók:</i>	többnyire fa, döntően fehér színben, két-háromszárnyú ablakok jellemzik, a redőnyök színhasználatban eltérnek egymástól
<i>lépcsőház:</i>	-
<i>lift:</i>	-
<i>kapu:</i>	-
<i>kerítés:</i>	terméskő burkolatú pillérek, amelyek a keretes pálcás kialakítású zöld színű kerítésmezőket fogják közre. A főhomlokzat előtti részen a kerítésmezőket sűrű formázott sövény takarja
<i>udvar kialakítása:</i>	kevés zöldfelület jellemzi, az is inkább a hátsókert sávjára koncentrálódik, nagyméretű fák és cserjék váltakoznak
<i>tető/tetőfelépítmények:</i>	lapostetős épület fedése bitumenes lemez
<i>belső téralakítás:</i>	-
<i>történeti berendezések:</i>	-
<i>emléktábla szövege:</i>	-
<i>zavaró elemek:</i>	-

Építészeti, művészeti érték összefoglalása

1940-ben épült modern stílusú bérvilla Vámos Imre tervei alapján. A szabadon álló kétemeletes lapostetős bér- villa, háromfogatú alaprajzzal, szintenként két 2 szoba- hálós és egy 1 szoba- hálófülkés lakással. A lemezpárkánnyal és attikafallal lezárt szabályos hasáb alakú épület utcai homlokzatán baloldalt sarokoszlopra kiváltott loggia, jobbra a két szoba hármass nyílásait (kétszárnyú ablak és erkélyajtó) összefogó vasbetonlemez erkély található. A loggia közepén csőkorláttal megszakított tömör mellvédje a sarkon lekerekített, éppúgy, mint a vízszintes csőkorlátos erkélyek mindkét oldalon. A hátsó homlokzaton pergola vezetett a bejárathoz, melynek vasbeton gerendára fektetett pallóit öt oszlop tartotta, majd később a pergolát zárt, félnyereg- tetős építménnyé alakították át.

A védelem indoka, tárgya

A Torockó köz 4. alatt található épület védelmének tárgya legfőképpen a homlokzata, az ezen megjelenő egyedi építészeti elemek többek között lemezpárkánnyal és attikafallal lezárt homlokzat, a lekerekített loggia tömör mellvédje és csőkorlátok, a házhoz tartozó kovácsoltvas elem.

Helyreállítási és továbbépítési javaslatok

A homlokzat vakolata egységes, amely arról tanúskodik, hogy az épület nemrég lett felújítva, viszont a kerítés terméskő burkolatú pillérjei helyenként javításra szorulnak. Az épületen több helyen is megjelennek a loggia középtengelyében meglévő csőkorlát, illetve a vízszintes csőkorlátos erkélyek egy részén a nádszövetes takarás, amely nem nyújt esztétikus látványt, különösen az előrepedett szövet esetén. Összegezve az épület jó állapotban van a külső homlokzat felújítása nem szükséges, azonban a kerítés pillérjei és áttört pálcás mezőinek felújítása és mázolása indokolt lehet.

Helyi értékvédelmi nyilvántartásba vétel esetén
a nyilvántartási adatok:

Nyilv. Tart. sz.:	Cím:	Hrsz.:	Megnevezés	Értékvizsgálati dok. ssz.:	Védelem típusa:	Döntés száma:
KVE.019	Torockó köz 4.	11514/13	lakóépület	ÉVD.019	egyedi	XX/2020.(X.X)

Fotódokumentáció

		
Torockó utcai homlokzat	Lekerekített loggia	
		
Rizalitos homlokzat	Loggia részlet	Bejárati kapu és terméskő pillérek

Forrásjegyzék

Ferkai András Buda építésze a két világháború között Művészeti emlékek 151-152. old.