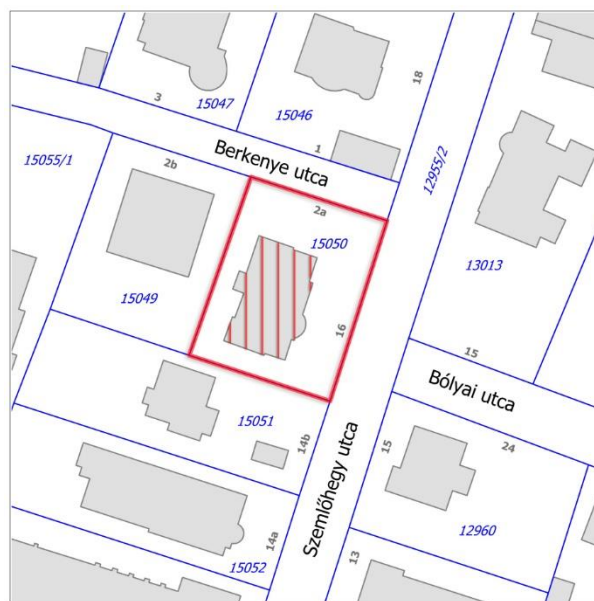


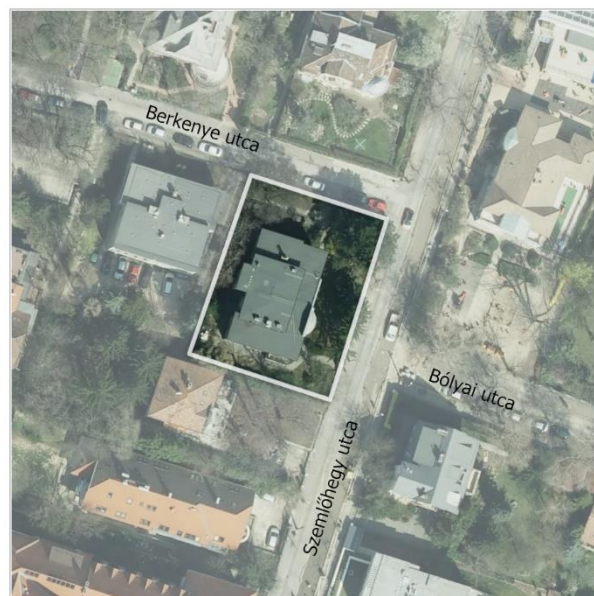
Alapadatok

<i>hrsz.:</i>	15050
<i>megnevezés:</i>	Bánlaky-villa
<i>beépítési mód:</i>	szabadonálló
<i>szintszám:</i>	A+F+1
<i>funkció:</i>	lakó
<i>használati jelleg:</i>	használt
<i>állapota:</i>	részben felújítandó megjegyzés:

helyszínrajz:
M=1:1500



ortofotó:
M=1:1500



Építészettörténeti adatok

<i>stílusa:</i>	szecesszió
<i>építés éve:</i>	1911
<i>építész:</i>	Száray István
<i>építtető:</i>	Dr. Bánlaky Adorján
<i>történeti jelentősége:</i>	-
<i>eszmei értéke:</i>	-
<i>védettség:</i>	-
<i>átalakítások:</i>	-

Építészeti érték ismertetése - állapota

<i>homlokzatképzés:</i>	a vakolat egyöntetűen szürke színű, a lábazat döntően sárga színű nyerstégla burkolatú
<i>homlokzati szerelvények:</i>	-
<i>portálok:</i>	változatos kiosztású nyílászárók egyenes, lekerekített, és trapéz záródásúak
<i>épületdíszek:</i>	a szecesszióra jellemző mozgalmas vakolat díszítések jellemzik, cakkos vonalak, vízszintes vakolatbevágások, lizénák, kerámia betétek, kovácsoltvas virágtartók. sárga színű téglá keretezések
<i>nyílászárók:</i>	faanyagú nyílászárók 2-3-4 kiosztással fehér színben, eltérő megjelenésű redőnyszerkezetekkel
<i>lépcsőház:</i>	-
<i>lift:</i>	-
<i>kapu:</i>	-
<i>kerítés:</i>	a zöld keretezett pálcás kialakítású kerítésmezőket csupán a sarkon, illetve a kapubejáróknál töri meg egy-egy terméskő pillér, kerítéslábazat burkolata elhanyagolt
<i>udvar kialakítása:</i>	az udvar első ránézésre kaotikusnak hat, gondozatlan zöldfelületek, burjánzó növények, mindamellettt nagyméretű fák és bokrok is jelen vannak
<i>tető/tetőfelépítmények:</i>	lapostetős épület szigetelése bitumenes lemezzel megoldott
<i>belső téralakítás:</i>	-
<i>történeti berendezések:</i>	-
<i>emléktábla szövege:</i>	-
<i>zavaró elemek:</i>	klímaberendezések kültéri egységei

Építészeti, művészeti érték összefoglalása

Az 1911-ben épült szecessziós stílusban az egyemeletes villa. A korabeli iratok tanúsága szerint eredeti funkciója nyaraló. Az épület megjelenése aszimmetrikus, erős falkiugrások és meglepően sok vakolatdíszítés tagolja a szürke egyszínű vakolatot. Az épület Szemlőhegy utca felőli homlokzatán középrizalit jeleneik meg, amelynek középső tengelyétől eltolódva baloldal irányába jelenik meg a két szint magasán kidomborodó zárterkély, melyet felül külön tetővel fedtek le, efölött magasodik a megemelt szegmensívben záródó attikafal. Az épület lapostetős, a tetőfelépítményt kontyolt nyeregtető fed le. A homlokzaton meghatározott ritmusban követik egymást szintenként eltérve a változatos kiosztású ablakok. Érdekességként jelenik meg az épület délkeleti sarkán megjelenő íves lépcsősor, a homlokzatot díszítő kerámiabetétes elemek, a sárga színű nyerstégla, amely az alagsori szegmensíves nyílásokat keretezi.

A villában a földszinten és az emeleten is egy-egy lakás kapott helyet, kialakításuk azonos volt. A lépcsőházból nyíló előszobán keresztül az úriszobába lehetett bejutni, innen nyílt a tágas, félköríves ablakával a Szemlőhegy utcára néző impozáns ebédlő. Az ebédlőből lehetett kijutni az egykor nyitott verandára, mára ezt beépítették. Az épület alagsorában raktár- és kiszolgálóhelyiségeket, illetve házmesterlakást alakítottak ki.

A védelem indoka, tárgya

A Szemlőhegy utca 16. alatt található épület védelmének tárgya legfőképpen a homlokzata, az ezen megjelenő egyedi építészeti elemek. A védett elemek rizaliton megjelenő íves vonalvezetésű zárterkély, a sajátos homlokzati vakolatdíszítések és kerámia betétek, kovácsoltvas virágtartók, a konzolos fa párkány, az alagsori szinten megjelenő sárga színű nyerstégla ablakkeretek és könyöklők.

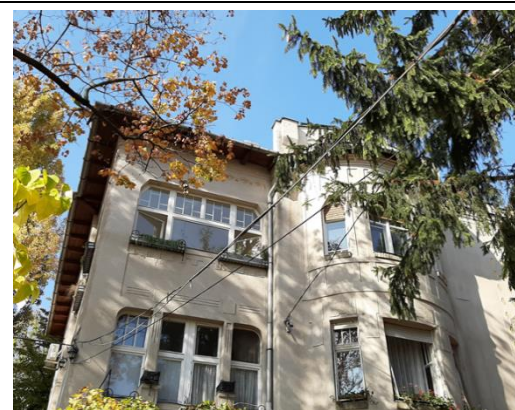
Helyreállítási és továbbépítési javaslatok

A homlokzat vakolata egységes, helyenként a vakolat javítása látszik, illetve különféle elszíneződések nyoma fedezhető fel rajta. A nyílászárók és redőnyszerkezetek több helyen is erősen mállanak, megfakultak, ezen elemek mázolósa, festése szükséges. A főhomlokzaton fellazult a párkány bádогоzása, ennek megfelelő rögzítése a leázások megakadályozása céljából fontos. A kerítés, a lábazat és a kerítés pillérek felújítása is célszerű. Összegezve az épület jó állapotban van, apróbb javítási és festési munkáktól eltekintve, komolyabb beavatkozás nem szükséges.

Helyi értékvédelmi nyilvántartásba vétel esetén a nyilvántartási adatok:

Nyilv. Tart. sz.:	Cím:	Hrsz.:	Megnevezés	Értékvizsgálati dok. ssz.:	Védelem típusa:	Döntés száma:
KVE.024	Szemlőhegy u. 16.	15050	lakóépület	ÉVD.024	egyedi	XX/2020.(X.X)

Fotódokumentáció



A Szemlőhegy utca felőli homlokzat



A Szemlőhegy u. felőli homlokzat



Vakolatdíszítések a homlokzaton



Vakolatdíszítések a homlokzaton



Íves lépcsőfeljáró

Forrásjegyzék

<http://budapest100.hu/house/szemlohegy-utca-16/>