



Favizsgálati adatlap	
Megrendelő:	A favizsgálat eredménye:
Helység: Budapest II. Ker. Terület, utca: Széhel út 67. HRSZ: - Fa kódja: - Fafaj - latin: Robinia pseudoacacia Magyar név: fehér akác Fa magassága: 11 m Alsó koronaszint: 5 m Törzs magassága: 6 m Törzs átmérő 1m-en: 38 cm Törzskerület 1m -en: 119,32 cm Korona átmérője: 8 m Az élőhely leírása: A gyökérszónában a talaj erősen tömörödött, részben burkolattal fedett és időszakosan téli sózással terhelte.	A fa statikai állapota Kitérés iránya: Észak-Kelet Súlyponteltolódás mértéke: 2 m GYÖKÉRZET és GYÖKÉRNyak állapota, Radó EU-s értékszám: 1 A gyökérzet erős, legalább 50%-os károsodása, nagyon rossz feltételekkel rendelkező termőhelyen A fa élettere beszűkült, a gyökérzet terpeszes, erősen gátolt fejlődésű, súlyosan károsodott. Telejlehordás miatt részben a felszínre került. A gyökérzet nagyrésztben kikorhadt, a fa alatt üreg keletkezett.
	A gyökérnnyak jellemzése és értékelése: 1 A gyökérnnyak súlyosan károsodott, kiterjedt korhadás és odvasodás alakult ki. Korábbi tűzkár nyomai láthatóak.
	TÖRZS állapota, Radó EU-s favizsgálati értékszám: 1 A törzs előrehaladottan károsodott, korhadt vagy elhalt. Statikai vagy tápanyagszállítási funkcióját nem képes ellátni A törzs alsó harmadában súlyosan károsodott, kiterjedt korhadás alakult ki.
	KORONAALAP jellemzése és állapota: 3 A koronaalapon ághelysebek és kéregleválások láthatóak.
	KORONA állapota, Radó EU-s favizsgálati értékszám: 3 Jelentős lombvesztés, 26-50% között A korona korábban csonkolt, a visszavágásoknál a vágásokon jelentős korhadások alakultak ki, erős hajtásképzés látható. Száraz ágak és ágcsomkok láthatóak.
	Epifiton növény a fán: Veszélyeztetés: gyalogos forgalom, épületek, úttest A fa egészségi állapota és életképessége: 1 Sürgősen lecsereendő az állapota vagy károkozás veszélye miatt (károkozás csak a fa kivágásával kerülhető el)
	A fa általános állapotmutatója: 0% A fa ápoltsági mutatója: 2 A fa kockázatelemzését befolyásoló tényezők: A fa helyzete Fasor A fa környezete 2 A fa környezetében több (3-4) épített elem van (átlagos beépítettség) A fa élőhelyének minősége 1 A fa élőhelyi adottságai nagyon rosszak Környezeti veszélyeztetettség 1 Nagyon forgalmas hely, több fenyegetett objektum Kockázat arányos megtarthatósági mutató: 0,0%
	KEZELÉSI JAVASLAT Kivágás
	MEGJEGYZÉS A vizsgált fa súlyosan károsodott, környezetbiztonsági szempontok figyelembevételével a fa kivágása és cseréje javasolt.

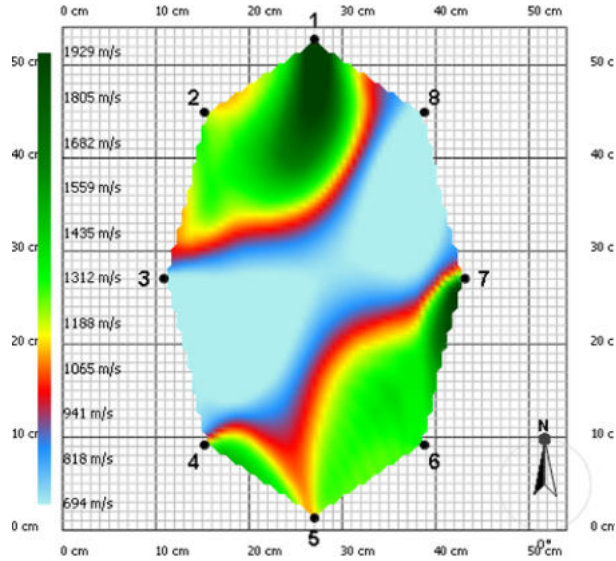




Műszeres favizsgálati adatlap - csak a fához tartozó "Favizsgálati adatlappal" együtt használható

Műszeres vizsgálat és statikai értékelés első rétegen:

Réteg magassága 20 cm
 Érzékelők száma 8 db
 Pozíció séma ellipszis
 Átmérő 1 53 cm
 Átmérő 2 35 cm
 Törzskerület 149 cm



1 - 50% között	EXTRÉM KOCKÁZAT	A korhadt terület aránya:	Biztonsági faktor érték 26m/s szélesebbesség esetén:	Csonkolt korona esetén nem releváns
51 -100% között	MAGAS KOCKÁZAT			
101 - 150% között	MÉRSÉKELT KOCKÁZAT	60%		
151% felett	ALACSONY KOCKÁZAT			



A több éves szakmai tapasztalat és megszerzett ismeretek felhasználásával készített favizsgálati jegyzőkönyvben foglaltak tudomásul vétele és az előírt ápolási munkák elvégzése sem garantálja a fa százszázalékos biztonságosságát rendkívüli időjárási vagy egyéb, előre nem látható körülmények között. A vizsgálat az esetleges károkozásért nem vonható felelősségre!