



Budapest, II. kerület Széher út – Bognár utca

csomópont átépítésének

útépítési és forgalomtechnikai engedélyezési terve

MŰSZAKI LEÍRÁS

Tartalomjegyzék

| | | |
|------|---|---|
| 1. | Összefoglaló a tervezett beavatkozásokról és várható hatásokról | 1 |
| 2. | Bevezetés, előzmények | 2 |
| 3. | Meglévő állapot | 3 |
| 3.1. | A csomópont jelenlegi kialakítása | 3 |
| 3.2. | A csomóponton áthaladó forgalom | 4 |
| 4. | Tervezett kialakítás | 4 |
| 4.1. | Széher út torkolata | 4 |
| 4.2. | Bognár utca torkolata | 5 |
| 4.3. | Burkolat helyreállítása a csomópontban | 5 |
| 4.4. | K+R parkoló kijelölése | 6 |
| 4.5. | Általános forgalomtechnikai előírások | 6 |
| 4.6. | Közművek | 6 |
| 5. | A kivitelezésre vonatkozó jogszabályi előírások | 7 |

Mellékletek:

- Lakossági egyeztetés Széher út forgalmi rendjének módosításáról (2021. november 8. 16:30-18:00) - Feljegyzés

1. Összefoglaló a tervezett beavatkozásokról és várható hatásokról

A Széher út – Bognár utca – Budenz út csomópontja a csúcsórai forgalomban túlterhelt. A Széher úton érkező kapacitás növelése szükséges, mely az itt áthaladó buszjárat szempontjából kiemelten fontos. A Széher út torkolatának szélesítésével egy kétirányú felállási helyet biztosító közös forgalmi sáv jelölhető ki. Ugyanakkor a Széher út 1. előtt ez 4-5 parkolóhely megszűnését eredményezi.

Forgalombiztonsági okokból a Bognár utca torkolatában a parkolási rend megváltozik, az utca csomóponti torkolatának korrekciójával. A parkolási rend így összhangba kerül az utca korábbi szakaszával is. A parkolóhelyek számát a beavatkozás nem befolyásolja.

Jelen terv az 561/1/2022 tervszámú kiviteli tervvel összhangban tartalmazza a Budenz út 20-22. előtti tervezett K+R parkoló kijelölését és a Széher utat magába foglaló 30 km/h korlátozott sebességű övezet jelzésrendszerét.

2. Bevezetés, előzmények

A Széher út forgalmi rendjére vonatkozóan 2017. óta több lakossági megkeresés érkezett különböző fórumokon keresztül a II. kerületi önkormányzathoz, illetve a forgalomtechnikai kezelőhöz (Budapest Közút Zrt). A bejelentések lényege az volt, hogy a kétirányú forgalom nem tud elhaladni a Széher úton, megoldásként a megkeresések egy részében a parkolás korlátozását, más részében egyirányúsítást kértek. A BKK Zrt is jelezte, hogy a 129-es autóbuszok főként a reggeli és délutáni csúcsidőszakban nehézkesen tudnak haladni a szembe haladó forgalom és a parkoló járművek miatt.

A forgalomtechnikai kezelő a Széher illetve a Tárogató út egyes szakaszainak egyirányúsítását javasolta. *[„A kétirányú forgalom biztosításának lehetséges módja lenne az, ha a teljes utcában megtiltanánk a várakozást, azonban az ott lakók számára ez aránytalanul hátrányos intézkedés lenne és várhatóan tovább növelné a Széher út egyébként nem kívánatos átmenő forgalmát és az itt közlekedő gépjárművek sebességét. ... A leírt szempontokat mérlegelve a közösségi közlekedés haladásának segítése, az átmenő forgalom csökkentése és a szegély menti parkolási lehetőség megtartása érdekében tettünk javaslatot az utca alsó (Bognár utca és Kuruc utca közötti) szakaszának egyirányúsítására. Véleményünk szerint a teljes útszakasz egyirányúsítása indokolatlanul nagy kitérőkre kényszerítené az ott lakókat, a javasolt intézkedéssel is ki lehetne szűrni a Szerb Antal utca felé a Széher úton keresztül közlekedő átmenő forgalmat. Az egyirányúsítás mellett a jelenlegi parkolási rend megtartható, a Hűvösvölgyi út felől a Szerb Antal utca pedig a szintén egy szakaszon egyirányúsítani tervezett Tárogató úton keresztül elérhető. A Széher úti lakók szempontjából a részleges egyirányúsítás pozitív hatása az áthaladó forgalom csökkenése és a parkolóhelyek megtartása.”]*

Az elkészült tanulmány alapján 2021. november 8. 16:30-18:00 között a II. kerület polgármestere lakossági fórumot tartott, amely összefoglalóját a melléklet tartalmazza.

Az egyirányúsítással a lakók egy része nem értett egyet, ezért a II. kerületi Önkormányzat Polgármesteri Hivatala megbízást adott a „Széher út Bognár utcai torkolatának háromsávúsítása építési és engedélyezési” tervének előkészítésére.

Jelen tervvel egy időben készül 561/1/2022 tervszámon a Hűvösvölgyi út – Lipótmezei út – Széher út – Bognár utca forgalomcsillapítását tartalmazó forgalomtechnikai kiviteli terv, valamint 561/3/2022 tervszámon a Hűvösvölgyi út – Tárogató utca – Budenz út kapcsolatát vizsgáló tanulmányterv is.



1. ábra: A tervezési terület elhelyezkedése

3. Meglévő állapot

3.1. A csomópont jelenlegi kialakítása

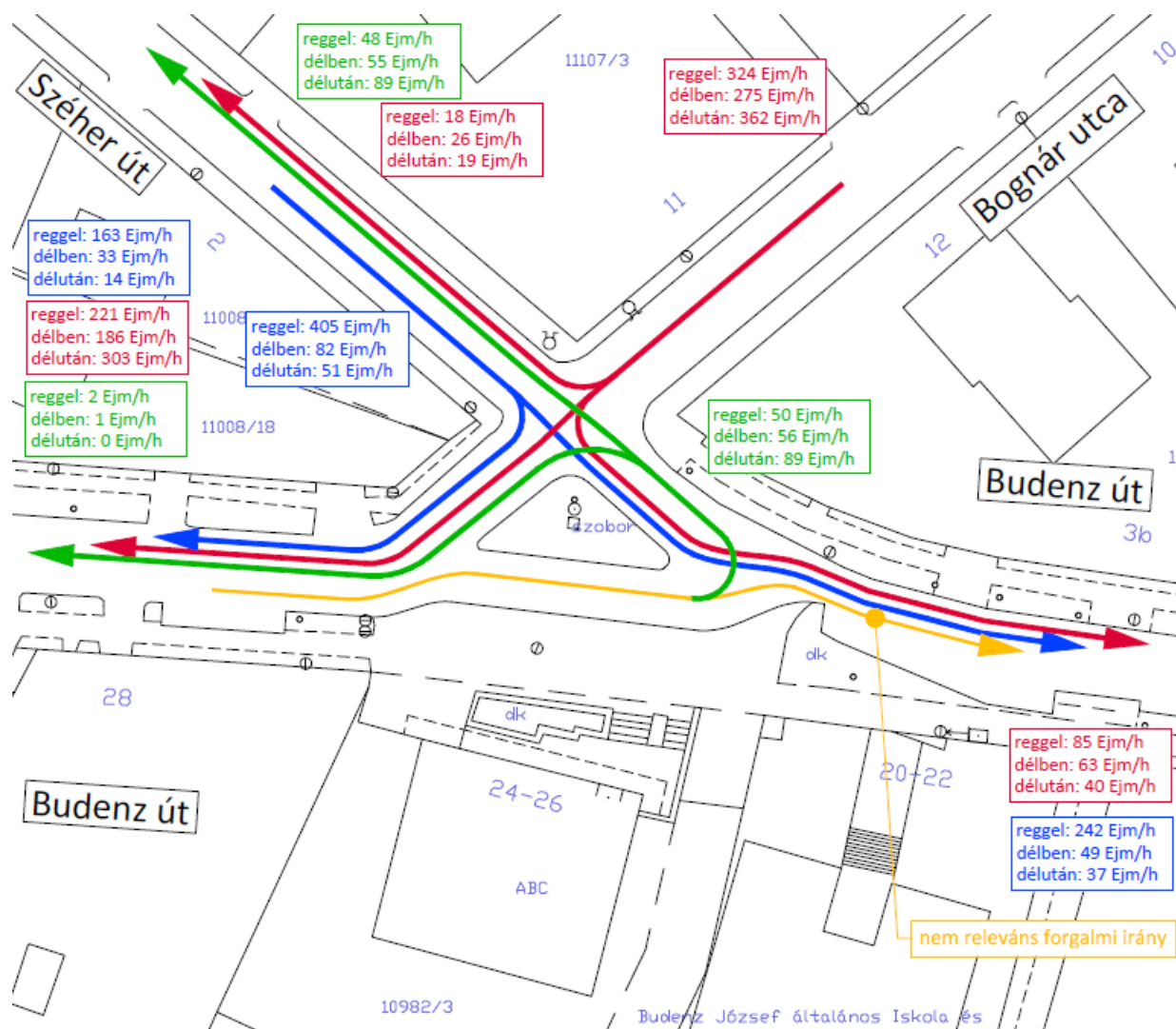
A Széher út torkolata kétirányú kétsávos, keresztmetszete: járda ~1,60 m – úttest ~5,60 m – járda ~2,65 m. A páratlan oldali járda teljes szélességében várakozásra van kijelölve. Az úttest tetőszelvényes, vízvezetését a kétoldali kiemelt szegélyek mentén elhelyezkedő víznyelők biztosítják. Hossz-szelvényi vonatkozásban a Széher út a csomópont felé lejt.

A Bognár utca torkolata egyirányú, keresztmetszete: járda ~1,75 m – úttest ~5,65 m – járda ~2,25 m, az úttesten a ~1,85 m széles kijelölt várakozóhelyeket „fül” zárja le. Az úttest tetőszelvényes, vízvezetését a kétoldali kiemelt szegélyek mentén elhelyezkedő víznyelők biztosítják. Hossz-szelvényi vonatkozásban a Bognár utca a csomópont felé emelkedik, így a parkolósávot lezáró „fül” nem jelent akadályt a csapadékvíz elvezetésekor.

A Budenz út nyugati ága ~6,45 m széles, kétirányú, míg a keleti ága ~4,05 m széles, egyirányú a Hűvösvölgyi út felé. A Budenz út 20-22. előtt – a tervezendő K+R parkoló helyén – már jelenleg is „fülekkel” határolt parkolósáv van.

A csomópont közepén található „sziget” Széher úti oldalán a ~5,80 m széles burkolaton kétirányú, a ~4,05 m széles Bognár utcai és Budenz úti oldalán (az óramutató járásával ellentétesen) egyirányú forgalom halad.

3.2. A csomóponton áthaladó forgalom



2. ábra: A mértékadó reggeli csúcsórai forgalom

A csomópont a reggeli órákban torlódik, a Széher útra visszaduzzaszt, ezzel akadályozva a 129-es autóbusz forgalmát is.

4. Tervezett kialakítás

4.1. Széher út torkolata

A csomópont Széher úti ágának három sávossá történő kialakítása az úttest szélesítésével lehetséges. A Széher út 2. előtti járda és szegélyvonal megtartásával, a Széher út 1. előtti járda terhére, a meglévő kerítéstől 0,50 m oldalakadály-távolságot tartva, az úttestet 2,15 m-rel szélesítve 7,75 m széles úttestet kell kialakítani 18,00 m hosszon. A szélesítést 9,00 m hosszon kell kifuttatni. A szélesítés oldalesése a meglévő tetőszelvény oldalesésével megegyező, a meglévő szegély melletti víznyelőt a tervezett kiemelt szegély mellé át kell helyezni.

A Széher úton a szélesítés megépítésével egy 4,75 m széles érkező és egy 3,00 m széles kihaladó sávot kell kijelölni, az érkező sávban mindkét lehetséges forgalmi irány burkolati jeleivel. A záróvonalat a szegély elhúzás kezdetétől 27 m hosszán kell felfesteni, előtte 18 m hosszán terelővonalat kell felfesteni. A csomóponti sziget mellett szintén fel kell festeni a terelővonalat a kétirányú szakaszon.

4.2. Bognár utca torkolata

A Bognár utca torkolatánál forgalombiztonsági okokból a parkolósávot és az azt lezáró fület a Bognár utca 11. elé kell áthelyezni, a Bognár utca 12. előtt a parkolást meg kell tiltani és a fület el kell bontani, kiszélesítve az úttestet. Az így kialakuló forgalmi rend ezáltal összhangba kerül az utca korábbi szakaszával. A csomópont rossz beláthatósága miatt a meglévő „Elsőbbségadás kötelező” jelzescsoport helyett „Állj! Elsőbbségadás kötelező” jelzescsoportot kell elhelyezni.

4.3. Burkolat helyreállítása a csomópontban

A járműosztályozó és a csomópont területén a meglévő burkolat repedezett, korábbi helyreállítások nyomán tagolt. A burkolatot a beavatkozási területen helyre kell állítani a meglévő burkolatszintek és esésviszonyok megtartása mellett.

Úttest szélesítés pályaszerkezete (C forgalmi terhelési osztály):

- 4 cm AC-11 kopó (F) kopóréteg
- 7 cm AC-22 kötő (F) kötőréteg
- 20 cm Ckt-4 alapréteg
- 20 cm fagyálló homokos kavics védőréteg
- elválasztó geotextília (GRK2)

A kopóréteg-csere pályaszerkezete:

- 4 cm AC-11 kopó (F) kopóréteg
- 4 cm burkolatmarás

Járda szélesítés pályaszerkezete:

- 4 cm AC-8 kopó (N) kopóréteg
- 11 cm C12/15-32-F1 beton alapréteg
- 15 cm fagyálló homokos kavics védőréteg

A szélesítés határánál a burkolati rétegeket visszalépcsőzéssel és átlapolással, bitumenes tömítő szalaggal kell csatlakoztatni. Szintén bitumenes tömítő szalagot kell beépíteni a szegélyek és a burkolat csatlakozásánál.

A szegélyek C20/25-32-F1 betongerendával építendőek. A betongerenda alatt 20 cm homokos kavics védőréteg építendő be. A Széher úti és Bognár utcai torkolatokban a meglévő állapottal összhangban süllyesztett szegélyt kell beépíteni.

4.4. K+R parkoló kijelölése

A Budenz út 20-22. előtt már meglévő parkolósávban a jelzőtábla-csoport módosításával K+R parkolót kell kijelölni. A K+R parkoló hosszában a kiszálló gyermekek közlekedését elősegítő burkolatot kell kialakítani.

K+R parkoló melletti járda pályaszerkezete:

- 6x40x40 cm járdalap
- 3 cm NZ 2/4 ágyazózúzalék

A K+R parkoló tervét az 561/1/2022 tervszámú kiviteli terv szintén tartalmazza.



3. ábra: K+R parkoló javasolt táblázása

4.5. Általános forgalomtechnikai előírások

A tervezőirodánk által 561/1/2022 tervszámon készült terv szerint a Széher út a Budenz útig egyirányúvá és a Bognár utcáig egy 30 km/h korlátozott sebességű övezet részévé válik. A forgalomtechnikai jelzéseket az 561/1/2022 terv kivitelezésének aktuális állapotával összhangban kell kihelyezni!

A forgalmi rend megváltozására jelzőtáblákkal minden irányból fel kell hívni a figyelmet az átadást követő 3 hónapban.

A jelzőtáblákat fényvisszavető kivitelben, betontömbbe ágyazott hüvelybe helyezett horganyzott acélcső tartóoszlopra szerelve szükséges a vonatkozó Útügyi Műszaki Előírásokban foglaltak betartásával elhelyezni. A burkolati jeleket tartós kivitelben szükséges létesíteni.

4.6. Közművek

A tervezési területen található közmű fedlapokat szintbe kell helyezni.

Külön szakági tervet kell készíteni a Széher út 1. előtti felszíni tűzcsap kiváltására és a mellette lévő víznyelő kiváltására vonatkozóan.

Az útépitési-forgalomtechnikai beavatkozások további közművek kiváltását nem teszik szükségessé.

5. A kivitelezésre vonatkozó jogszabályi előírások

A tervben nem részletezett, a forgalomtechnikai eszközök kialakítására és elhelyezésére vonatkozó törvények, rendeletek és előírások:

- 20/1984. (XII. 21.) KM rendelet az utak forgalomszabályozásáról és a közúti jelzések elhelyezéséről
- 4/2001. (I. 31.) KöViM rendelet a közúti jelzőtáblák méreteiről és műszaki követelményeiről
- 83/2004. (VI. 4.) GKM rendelet a közúti jelzőtáblák megtervezésének, alkalmazásának és elhelyezésének követelményeiről
- 64/2007. (VII. 2.) GKM rendelet a közúti jelzőtáblák méreteiről és műszaki követelményeiről szóló 4/2001. (I. 31.) KöViM rendelet módosításáról
- e-UT 03.02.12 / ÚT 2-1.207 Közúti forgalom csillapítása
- e-UT 04.00.11. / ÚT 1-1.123 A közúti jelzőtáblák műszaki szabályzata (JTSZ) [A 4/2001. (I. 31.) KöViM rendelet melléklete]
- e-UT 04.02.11 / ÚT 2-1.114 Közúti jelzőtáblák. A jelzőtáblák megtervezése, alkalmazása és elhelyezése

A kivitelezés, mint munkavégzés során a következő törvények ill. rendeletek előírásait kell betartani:

- 1988. évi I. törvény a közúti közlekedésről
- 1993. évi XCIII. törvény a munkavédelemről
- 2004. évi XI. törvény a munkavédelemről szóló 1993. évi XCIII. Törvény módosításáról
- 2006. évi CXXIX törvény a munkavédelemről szóló 1993. évi XCIII. törvény módosításáról
- 2012. évi I. törvény a munka törvénykönyvéről
- 5/1993. (XII. 26.) MüM rendelet a munkavédelemről szóló 1993. évi XCIII. törvény egyes rendelkezéseinek végrehajtásáról
- 2/1998. (I. 16.) MüM rendelet a munkahelyen alkalmazandó biztonsági és egészségvédelmi jelzésekről
- 25/1998. (XII. 27.) EüM rendelet az elsősorban hátsérülések kockázatával járó kézi tehermozgatás minimális egészségi és biztonsági követelményeiről

- 65/1999. (XII. 22.) EüM rendelet a munkavállalók munkahelyen történő egyéni védőeszköz használatának minimális biztonsági és egészségvédelmi követelményeiről
- 3/2002. (II. 8.) SzCsM-EüM együttes rendelet a munkahelyek munkavédelmi követelményeinek minimális szintjéről
- 4/2002. (II. 20.) SzCsM-EüM együttes rendelet az építési munkahelyeken és az építési folyamatok során megvalósítandó minimális munkavédelmi követelményekről
- 22/2005. (VI. 24.) EüM rendelet a rezgésexpoziciónak kitett munkavállalókra vonatkozó minimális egészségi és munkabiztonsági követelményekről
- 66/2005. (XII.22.) EüM rendelet a munkavállalókat érő zajexpozicióra vonatkozó minimális egészségi és biztonsági követelményekről
- 191/2009. (IX. 15.) Korm. rendelet az építőipari kivitelezési tevékenységről
- 10/2016. (IV. 5.) NGM rendelet a munkaeszközök és használatuk biztonsági és egészségügyi követelményeinek minimális szintjéről

A kivitelező köteles munkavédelmi felelőst kijelölni, és biztosítani kell, hogy a munkavégzés idején mindig a helyszínen legyen.

A kivitelezési munkáknál a földalatti közművek és vezetékek megóvásáról szóló előírásokat be kell tartani. A kábelek helyétől 2,0 m-en belül gépi földmunka nem végezhető.

Az útépítésnek tűzvédelmi vonatkozása nincsen, az 1996. évi XXXI. törvény a tűz elleni védekezésről, a műszaki mentésről és a tűzoltóságról - hatályos tűzvédelmi törvény betartandó.

A munkaterület szabályozását, elkorlátozását, kivilágítását a következő rendeletek ill. szabványok szerint kell kivitelezni:

- 1/1975. (II.5.) KPM-BM együttes rendelet a közúti közlekedés szabályairól (KRESZ),
- 20/1984. (XII. 21.) KM rendelet az utak forgalomszabályozásáról és a közúti jelzések elhelyezéséről
- 3/2001. (I. 31.) KöViM rendelet a közutakon végzett munkák elkorlátozási és forgalombiztonsági követelményeiről
- 4/2001. (I. 31.) KöViM rendelet a közúti jelzőtáblák méreteiről és műszaki követelményeiről
- 83/2004. (VI. 4.) GKM rendelet a közúti jelzőtáblák megtervezésének, alkalmazásának és elhelyezésének követelményeiről
- 64/2007. (VII. 2.) GKM rendelet a közúti jelzőtáblák méreteiről és műszaki követelményeiről szóló 4/2001. (I. 31.) KöViM rendelet módosításáról
- e-UT 04.00.11. / ÚT 1-1.123 A közúti jelzőtáblák műszaki szabályzata (JTSZ) [A 4/2001. (I. 31.) KöViM rendelet melléklete]

- e-UT 04.00.15 / ÚT 1-1.145 A közutakon végzett munkák elkorlátozási és forgalombiztonsági szabályzata [A 3/2001. (I. 31.) KöViM rendelet melléklete]
- e-UT 04.02.11 / ÚT 2-1.114 Közúti jelzőtáblák. A jelzőtáblák megtervezése, alkalmazása és elhelyezése
- e-UT 04.05.14 Közutakon folyó munkák elkorlátozása és ideiglenes forgalomszabályozása

Budapest, 2022 február



Miklós Zsolt
felelős tervező
KÉ-K 13-10456



Szénási Ildikó
társtervező
okl. építőmérnök

MŰSZAKI LEÍRÁS

MELLÉKLET

Lakossági egyeztetés Széher út forgalmi rendjének módosításáról

2021. november 8. 16:30-18:00

Feljegyzés

A Polgármester ismertette az előzményeket. Az első egyeztetésre 2019. decemberében került sor, akkor három megoldás javaslata született meg, erre dolgoztak ki terveket a szakemberek. Ezek a javaslatok az önkormányzat honlapján olvashatók kivonat formájában.

Megállapítható, hogy a legnagyobb problémát az átmenő forgalom jelenti. Az egyeztetésen az átmenő forgalom korlátozásáról született konszenzusos javaslat a megjelentek részéről, ennek értelmében a következő javaslatokat kell figyelembe venni ill. vizsgálni a továbbtervezés folyamán, a Budapest Közút Zrt-vel egyeztetve:

- bizonyos területen 30 km/h korlátozott sebességű övezet kijelölése, BKK-val egyeztetve,
- parkolás tiltása bizonyos helyeken,
- K+R parkoló kialakítása az iskola előtt,
- torkolat bővítése 3 sávossá, ennek előnyei-hátrányai, a közműkiváltás lehetősége, költsége,
- időszakos behajtási tilalom,
- részleges egyirányúsítás,
- Tárogató útra direkt kapcsolat kialakítása.

Emellett:

- az új építésű házaknál szorgalmazzuk a föld alatti parkolás kialakítását,
- ellenőrzés a városrendészek és rendőrök segítségével.