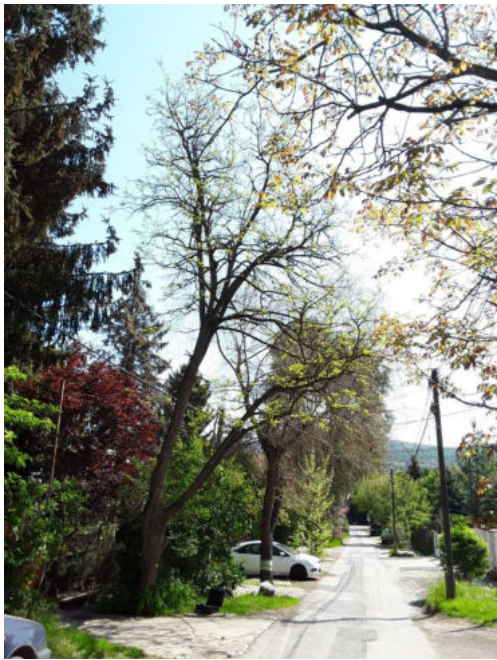

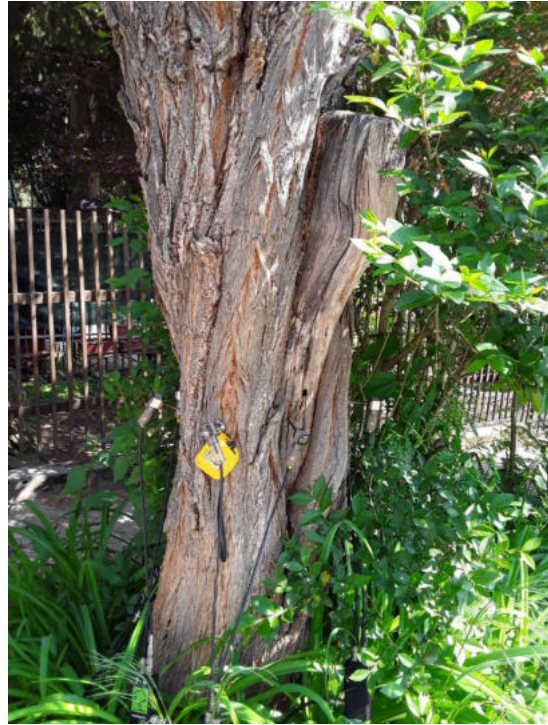
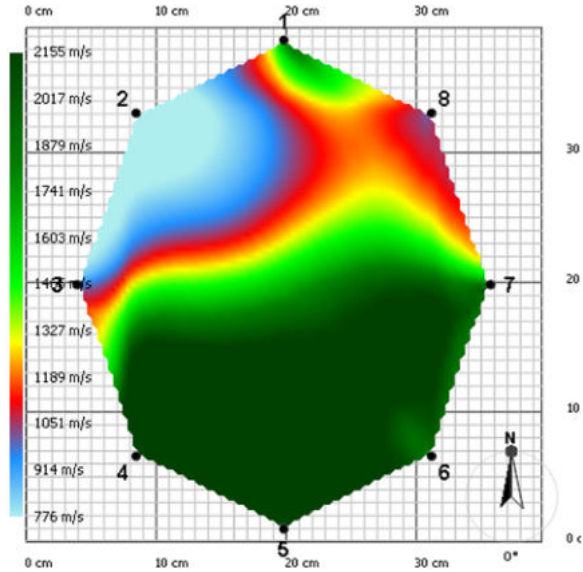


Favizsgálati adatlap		
Megrendelő:	A favizsgálat eredménye:	
<p>Helység: Budapest II. Ker. Terület, utca: Nádor u. 6. HRSZ: - Fa kódja: - Fafaj - latin: Robinia pseudoacacia Magyar név: fehér akác Fa magassága: 11 m Alsó koronaszint: 4 m Törzs magassága: 2 m Törzs átmérő 1m-en: 39 cm Törzskerület 1m -en: 122,46 cm Korona átmérője: 7 m Az élőhely leírása: A gyökérszónában a talaj tömörödött, részben burkolattal fedett, időszakosan téli szózással terhelt, a közelben lakóépületek helyezkednek el.</p>  	<p>A fa statikai állapota</p> <p>Kitérés iránya: Dél Súlyponteltolódás mértéke: 2 m</p> <p>GYÖKÉRZET és GYÖKÉRNYAK állapota, Radó EU-s értékszám: 3</p> <p>A gyökérszónában és/vagy a gyökérnyakon látható kisebb károsodások (sebek és korhadások) csekély hibákkal rendelkező termőhelyen</p> <p>A gyökérszónában gátolt fejlődésű, a fa élettere beszűkülte. Károsodott, korhadás alakult ki.</p> <p>A gyökérnyak jellemzése és értékelése: 2</p> <p>A gyökérnyak károsodott, korhadás és odvasodás alakult ki, kéregleválások láthatóak.</p> <p>TÖRZS állapota, Radó EU-s favizsgálati értékszám: 1</p> <p>A törzs előrehaladottan károsodott, korhadt vagy elhalt. Statikai vagy tápanyagszállítási funkcióját nem képes ellátni</p> <p>A törzs súlyosan károsodott, kiterjedt gesztkorhadás és odvasodás alakult ki, törésveszélyes.</p> <p>KORONAALAP jellemzése és állapota: 1</p> <p>A koronaalapot terhelt, károsodott, az elágazásban bekorhadó vízszák alakult ki, törésveszélyes.</p> <p>KORONA állapota, Radó EU-s favizsgálati értékszám: 3</p> <p>Jelentős lombvesztés, 26-50% között</p> <p>A korona leromlott állapotú, száraz ágak, bekorhadó ághegyek láthatóak.</p> <p>Epifiton növény a fán:</p> <p>Veszélyeztetés: gyalogos forgalom, épületek, légvezeték</p> <p>A fa egészségi állapota és életképessége: 1</p> <p>Sürgősen lecsereendő az állapota vagy károkozás veszélye miatt (károkozás csak a fa kivágásával kerülhető el)</p> <p>A fa általános állapotmutatója: 0%</p> <p>A fa ápoltsági mutatója: 1</p> <p>A fa kockázatelemzését befolyásoló tényezők:</p> <p>A fa helyzete Szoliter</p> <p>A fa környezete 2 A fa környezetében több (3-4) épített elem van (átlagos beépítettség)</p> <p>A fa élőhelyének minősége 3 A fa élőhelyi adottságai megfelelőek</p> <p>Környezeti veszélyeztetettség 2 Forgalmas hely, állandó, látogatott objektum</p> <p>Kockázat arányos megtarthatósági mutató: 0,0%</p>	
	KEZELÉSI JAVASLAT	
	Kivágás	
	MEGJEGYZÉS	
	A vizsgált fa súlyosan károsodott, a műszeres mérés eredménye szerint törésveszélyes.	

Műszeres favizsgálati adatlap - csak a fához tartozó "Favizsgálati adatlappal" együtt használható

Műszeres vizsgálat és statikai értékelés első rétegen:

Réteg magassága 110 cm
 Érzékelők száma 8 db
 Pozíció séma ellipszis
 Átmérő 1 42 cm
 Átmérő 2 36 cm
 Törzskerület 122 cm



1 - 50% között	EXTRÉM KOCKÁZAT	A korhadt terület aránya:	Biztonsági faktor érték 26m/s szélesebbesség esetén:	89%
51 - 100% között	MAGAS KOCKÁZAT			
101 - 150% között	MÉRSÉKELT KOCKÁZAT	37%		MAGAS KOCKÁZAT
151% felett	ALACSONY KOCKÁZAT			

A több éves szakmai tapasztalat és megszerzett ismeretek felhasználásával készített favizsgálati jegyzőkönyvben foglaltak tudomásul vétele és az előírt ápolási munkák elvégzése sem garantálja a fa százszázalékos biztonságosságát rendkívüli időjárási vagy egyéb, előre nem látható körülmények között. A vizsgáló az esetleges károkozásért nem vonható felelősségre!