



BUDAPESTI
KÖZMŰVEK

FŐKERT

FAVIZSGÁLATI JEGYZŐKÖNYV

A II. KERÜLET
SZILÁGYI ERZSÉBET FASOR
FÁINAK FAVIZSGÁLATA

2023
FEBRUÁR



BUDAPESTI
KÖZMŰVEK

FŐKERT


FAVIZSGÁLATI JEGYZŐKÖNYV

Sok éves szakmai tapasztalatunk és tudásunk felhasználásával készült a favizsgálati jegyzőkönyv, melyet minősített favizsgáló kollegák és a velük, felügyeletük alatt dolgozó kertész technikus kollegák állítottak össze. A favizsgálatok mindenkor szakmai szempontok figyelembe vételével történtek. A jegyzőkönyvben foglaltak tudomásul vétele és az előírt ápolási munkák rövid időn belül, minősített faápoló szakemberrel történő szakszerű elvégzése sem garantálja azonban a fa százszázalékos biztonságosságát a rendkívüli időjárási vagy egyéb, előre nem látható körülmények között.

A vizsgáló az esetleges károkozásért nem vonható felelősségre!

A jegyzőkönyv tartalmát hitelesíti:

Budapest, 2023.02.23.


Weisz János




MFE minősített favizsgáló

MFE: FV- 20/022

BKM - FŐKERT Kertészeti divízió

A felmérésben részt vett:


Sipos Ádám



MFE minősített favizsgáló

MFE: FV- 18/018

BKM - FŐKERT Kertészeti divízió


Szabó Apor Örs



MFE minősített favizsgáló

MFE: FV- 22/020

BKM - FŐKERT Kertészeti divízió



Jelen felmérés BKM - FŐKERT Kertészeti divízió megrendelése alapján készült a II. kerület Szilágyi Erzsébet fasor területén található fák állapotáról, valamint javaslat a faápolási munkálatokra a személy- és vagyon biztonság figyelembe vételével.

A felmérés tartalma

- ✓ A felmérés módszere, szempontjai
- ✓ A felmért fák helyét jelölő térkép
- ✓ Szemrevételezéssel megvizsgált fák jegyzőkönyvei
- ✓ A fák fenntartási munkáira tett javaslatok
- ✓ Összegzés

A későbbi könnyebb beazonosítás érdekében a vizsgálati adatlapra felkerül a fa teljes habitusát ábrázoló, valamint az esetleges elváltozást jellemzően bemutató fénykép is.

A FELMÉRÉST KÉSZÍTETTE:

BKM FŐKERT KERTÉSZETI DIVÍZIÓ

2023. február



BUDAPESTI
KÖZMŰVEK

FŐKERT

FAVIZSGÁLATI JEGYZŐKÖNYV

A Felmérés Szempontjai, Módszere



A megrendelés alapján a terület faegyedeit kellett megvizsgálnunk.

- ✓ A felmérés módszere:
- ✓ Dendrológiai felmérés
- ✓ Vizuális vizsgálat
- ✓ Egészségi állapot és életképesség meghatározása
- ✓ Ápolási javaslat tétel

Dendrológiai felmérés

A területről részletes dendrológiai felméréssel rendelkezünk, a vizsgált fák azonosítása az abban szereplő jelölések alapján történt. A favizsgálat során felvettük a fa általános adatait, amely tartalmazza

- ✓ a terület megnevezését
- ✓ a fa kódját (sorszámát)
- ✓ a fát jelöltük a megrendelő által biztosított térképen
- ✓ rögzítettük a faj és fajta tudományos és magyar nevét.

A fa egyedi adatai:

- ✓ fa magassága
- ✓ törzsmagasság
- ✓ törzsátmérő 1 m magasságban
- ✓ törzskerület 1 m magasságban
- ✓ korona átmérő



Eszköz leírás

A törzsátmérő(k) méréséhez erdészeti átlalót használtunk. Ami egy üreges, ovális mérőszín alumíniumprofilból, 30x15 mm, mindkét oldalán cm-es méretbeosztással. A felületi számok kopásállóak, feketére nyomottak és arany eloxidálásúak. Mozdítható, csúszó alumínium tolórész, ütésálló fekete poliamidból. Alumínium fej, ütésálló fekete poliamid markolattal. A mérési területe 100 cm.



A felmérés során szemléltetésre is alkalmazzuk az eszközt. A veszélyt jelentő fahibákat, mint pl.: az üregeket, törzs korhadásokat, odúkat, gyökérnyaki korhadásokat stb. jól lehet vele szemléltetni.

Továbbá sűrű állományban a fényképezést megkönnyítendő a felmérést támogatóknak azt, hogy kiemeljük a képen.



Vizuális vizsgálat

A szemrevételezés során felmértük a gyökérzet, a törzs és a korona általános állapotát, ezt a Radó Dezső által kidolgozott pontrendszerben is megadtuk, a könnyebb értelmezés érdekében az adott értéknek megfelelő szöveges meghatározást is beillesztettük.

A Radó Dezső féle pontrendszer a favizsgálatok során bővítve lett a MAGYAR FAÁPOLÓK EGYESÜLETE által elfogadott és kidolgozott módszer szerint, így a gyökérzet és a korona eddigi állapotérték számítása megváltozott.

A gyökérzet vizsgálata most már két részből: gyökérzet és gyökérnyak vizsgálatból, a korona vizsgálata pedig szintén két részből: korona és korona alap vizsgálatból tevődik össze.

A gyökérzet állapota

A talajfelszín és a környezet szemrevételezése a legmeghatározóbb a gyökérzet feltárás nélküli vizsgálatánál. A gyökérnyak alakja, és esetleges elváltozásai, sérülései utalnak a talajban futó gyökérzet egészségi állapotára. A gyökérzet állapotát sok külső környezeti tényező befolyásolja, amelyek hatással vannak a térbeli növekedésére, és ezáltal a fa stabilitására is, ezért a gyökérzet és a gyökérnyak vizsgálata bár együttesen történik mégis külön állapotértékekkel szerepel.

A gyökérzet állapota	
Értékelés	Osztályzat
Láthatóan fejlett gyökérzet, optimális termőhelyen, ép gyökérnyak	5
A gyökérzet fejlődése kismértékben gátolt, elfogadható termőhelyen, a gyökérnyak nem sérült	4
A gyökérzeten és/vagy a gyökérnyakon látható kisebb károsodások (sebek és korhadások), csekély hibákkal rendelkező termőhelyen	3
Gyökérzeten és/vagy a gyökérnyakon látható erős felszíni károsodás, jelentősen kedvezőtlen termőhelyen	2
A gyökérzet erős, legalább 50 %-os károsodása, nagyon rossz feltételekkel rendelkező termőhelyen	1
Elhalt gyökérzet, üres fahely	0



A törzs állapota

A törzs állapotának változása erősen hat a fa egészének egészségi állapotára. A farész korhadása esetén a fa statikai állapota romlik, a szállítószövetek károsodása esetén a tápanyagforgalom korlátozódik. A törzs vizsgálatakor figyelembe kell venni a gyökérnyak és a koronaalap állapotát is, mert mindkét rész állapota kihat a törzsre is.

A törzs állapota	
Értékelés	Osztályzat
A törzs nem károsult	5
Kisméretű károsodás (néhány felszíni seb)	4
A törzs egyértelmű károsodása (néhány felszíni seb és korhadási helyek)	3
A törzs erős károsodása (több nagyfelületű seb, mély bekorhadások)	2
A törzs előrehaladottan károsult, elhalt, korhadt (a törzs oly mértékben károsult, hogy statikai vagy tápanyagellátási funkcióját nem képes ellátni)	1
Üres fahely	0

A korona állapota

A koronaszerkezet állapotfelmérésekor a koronaalap állapotát is értékelni kell, mivel a korona alap alakja, és esetleges elváltozásai, sérülései utalnak a korona egészségi állapotára éppen ezért külön állapotértéket kap mindkét rész. A korona értékelése a legnehezebb feladat, hiszen a közelebbi vizsgálat az elhelyezkedéséből adódóan a földfelszínről nehézkes. Az állapotértékelés során az elsődleges szempont a faegyedre jellemző habitusforma szerinti, jelenlegi valós állapotában levő lombtömeg és az ideális korának megfelelően elvárható lombtömeg arányának összehasonlítása. A korona és korona alap állapotát sok tényező befolyásolja. Pl. szakszerűtlen metszés (rossz korona forma kialakítás) vagy épp a metszés hiánya, mint technológiai hiba, külső behatások, környezeti átrendezésből és behatásból (pl. építkezés, járművek ürszelvénye) eredő hibák, stb., amelyeket a vizsgálat során mind figyelembe vettünk, a fa károsodására, kóros elváltozására utaló nyomokat megkerestük, ezeket a diagnózisban kiemelve külön rögzítettük, hiszen a növekedést és az egészséges fejlődést gátolhatják, korlátozhatják.

A korona állapota	
Értékelés	Osztályzat
A korona formája (a fajra jellemzően) ép, a lombvesztés nem haladja meg a 10 százalékot.	5
A lombvesztés 11–25 százalék közötti	4
Jelentős a lombvesztés (26-50%)	3
Erős koronakárosodás (50% felett)	2
Elhalt korona, teljes lombvesztés	1
Üres fahely	0



A fa egészségi állapota és életképessége

A favizsgálat eredményének rövid összefoglalásaként, a faápolási munkák időrendi beosztásának tervezése érdekében a MAGYAR FAÁPOLÓK EGYESÜLETE által kidolgozott metódus szerint megadtuk a fa egészségi állapotát és annak életképességét jelölő értékszámot, valamint annak szöveges meghatározását.

Az életképesség és egészségi állapot értékelése [MFE ajánlás 2012]	
Értékelés	Osztályzat
A fa kitűnő egészségi állapotú	5
Beavatkozással a fa élettartama a termőhely által meghatározott maximális életkort megközelíti	4
A fa a termőhely által meghatározott életkor előtt lecserelődő	3
Egy évtizeden belül lecserelődő	2
Sürgősen lecserelődő az állapota vagy károkozás veszélye miatt (a károkozás veszélye csak a fa kivágásával kerülhető el)	1
Üres fahely, tuskó	0

A fa ápoltságának mértéke

A fa ápoltságának mértékét az ideális fenntartáshoz viszonyítva kell megadni. Optimálisan ápolta a fa, ha a fa minden igénye ki van elégítve, ennek következtében a fajra jellemző növekedési eréllyel rendelkezik. Az ápolási munkákat időben és jó minőségben elvégezték, a fenntartó mindent megtett a fa állapotának fenntartása érdekében.

Az ápoltságának mértéke [MFE ajánlás 2012]	
Értékelés	Osztályzat
Optimálisan ápolta fa	5
A fa kismértékű ápoláshiányt mutat	4
A fa közepes mértékű ápoláshiányt mutat	3
A fa jelentős mértékű ápoláshiányt mutat	2
A fa elhanyagolt állapotban van (rajta ápolási munkát nagy valószínűséggel még egyáltalán nem, vagy nagyon hosszú ideje nem végeztek)	1
Üres fahely	0



Megtarthatósági mutató

A megtarthatósági mutató egy viszonyszám, amely a fa környezetét, állapotmutatóit is figyelembe veszi. Az érték a környezet látogatottságát, közeli veszélyeztethető objektumokat, valamint a fa állapotjelzőit is figyelembe veszi. Az optimális környezetben álló, minden tekintetben kitűnő állapotú fa 100%. Minél alacsonyabb az érték, az egyes szempontok alapján annál súlyosabb beavatkozásra van szükség.

Kezelési javaslat

A vizsgálat eredményét kiértékelve a fára vonatkozó kezelési javaslatot adtunk, amely tartalmazza a fán alkalmazandó ápolási munkákat, valamint az esetleges felülvizsgálat időpontját. A kezelési javaslatban előírt ápolási munkák a fán végzett munkálatok során módosulhatnak, mert az ápolás kivitelezése során láthatóvá válhatnak a talajszintről nem észlelhető tünetek is.

A vizsgálati lap az említett adatokon kívül tartalmazza a Megrendelő nevét, a vizsgálat sorszámát, valamint a kötetszámot és az oldalszámot.



A leggyakrabban előforduló beavatkozások

Gallyazás: egymást keresztező, sérült, száraz ágak, ágcsonkok eltávolítása, épületeket, egyéb objektumokat veszélyeztetető ágrészek eltávolítása. Utak, légvezetékek, egyéb létesítmények védőzónájának, űrszelvényének kialakítása.

Szárazgallyazás: száraz ágak eltávolítása, a koronából.

Statikai helyreállító gallyazás: aszimmetrikus habitus, a fa elhajlása, dőlése esetén végzett beavatkozás, melynek során a korona egyes részeit szakszerűen eltávolítják, ezzel a fa súlypontja közelebb kerül a gyökérnyakhoz.

Visszavágás: a koronafelület csökkentése az ágrendszer kóros elváltozása vagy a fa főbb részeinek meggyengülése (pl. törzskorhadás) miatt a fára ható erőhatások csökkentése érdekében.

Ifjítás: a korona előregedése, visszaszáradása miatt új, a fajra jellemző habitusú koronaszerkezet kialakítása.

Koronaalakító metszés: fiatal, ki nem alakult ágrendszerű vagy torz habitusú fák koronájának kialakítása.

Ápoló metszés: célja a fa egészségének és biztonságosságának megőrzése. Ezt a metszést alkalmazzuk leggyakrabban. Az ápoló metszés alatt az elszáradt, elhalóban lévő, beteg, kereszteződő, túl sűrű, rossz állású, alászorult és esetleg a gyenge növekedésű ágak eltávolítása értendő. Idegen testeket ugyancsak el kell távolítani a koronából.

Korona kurtítás v. kurtító metszés: a korona méretét csökkentjük úgy, hogy közben annak természetes formáját megtartjuk. A kurtítás nagyobb mértékű metszés mint a ritkítás, de legfeljebb az összes koronatömeg 1/3-t vágjuk le. Ennél a metszésnél ágakat metszünk vissza valamelyik elágazásig. A visszametszett ág végén szívóágot ill. szívó vesszőt kell hagyni! A szívóág átmérőjének el kell érni a kurtított ág átmérőjének 1/3-át. Az ágakat két elágazás közötti részre visszavágni (csonkolni) nem szabad!

Ritkító metszés: A korona ritkításának célja, hogy több fény hatoljon keresztül a fán, csökkenjen a széllel szembeni ellenállás, illetve csökkenjen a nehezebb ágak tömege. A ritkító metszést ápoló metszéssel kezdjük, majd ép egészséges vesszők, ágak levágásával folytatjuk. Elsősorban a másodlagos és a kevésbé életképes vesszőket, ágakat távolítjuk el. A lemetszett rész legtöbbször a korona tömegének 5- 10%-át teszi ki, de semmiképpen sem haladhatja meg a 15%-t! A ritkító metszés megőrzi a fa eredeti koronaformáját és méretét

Korona részleges kurtítása: akkor szükséges, ha a kinyúló ágak épületre nőnek, vagy építésbe fognak egy fa közelében. Időnként akkor is alkalmazzuk, ha a telekhatáron lévő fa a szomszédnak kellemetlenséget okoz. Kivitelezése során a korona kurtítás v. kurtító metszés ajánlásait figyelembe kell venni, azzal a különbséggel, hogy csak a korona egyik oldalát kell csökkenteni.



Hajtásválogatás: egymáshoz közelálló, konkurens hajtások szelektálása. A korona ágrendszerében végzett súlyosabb beavatkozások után a koronaszerkezet végső kialakításáig tartó munkafolyamat.

Sarjak eltávolítása: a fa egyes részein előtörő, nem a természetes habitusra jellemző hajtások eltávolítása.

Vázágak összekötése: a korona stabilitása és a letörés veszélyének csökkentése miatt végzett művelet. Összetett rendszer, melynek kiépítése speciális felkészültséget és anyagokat igényel.

Törzsrögzítés: a károsodott, vagy veszélyes mértékben eltolódott súlypontú fák törzsének statikus rögzítése.

Seb, odú- és üregkezelés: fasebészeti szakmunkák, melyeknek célja a fa állapotromlásának lassítása, megállítása.

Pangó víz kivezetése: egy pontból kitörő több vázág alapján vagy odúban, egyéb üregekben összegyűlhet a víz. Ezek kivezetésével csökkenthető az állapotromlás veszélye. Speciális fasebészeti beavatkozás.

Sebkezelés: a metszéssel járó munkafolyamatok része, külön akkor említjük, ha ez elmaradt, vagy a fán olyan seb látható (pl. törzssérülés), melynek kezelése nélkül fennáll az állapotromlás veszélye.

Gyökérkezelés: sérült gyökérzet, vagy a gyökérzet által veszélyeztetett objektumok védelme érdekében elvégzett munkák.

Gyökérvona feltöltése: erodált, lehordott talaj esetén a felszínre került gyökerek védelme érdekében szükséges.

Fahely átalakítása: erősen beszűkült életterű, rossz környezeti adottságok esetén a fa állapotának megóvása, megtartása érdekében szükséges.

Epifiton növények eltávolítása: a fára felkúszó (borostyán) és/vagy a fán élősködő (fagyöngy, fakín) növények eltávolítása.

Fakivágás: a fa állapota oly mértékben leromlott, hogy az élet- és vagyonvédelem miatt a kivágása elkerülhetetlen.



BUDAPESTI
KÖZMŰVEK

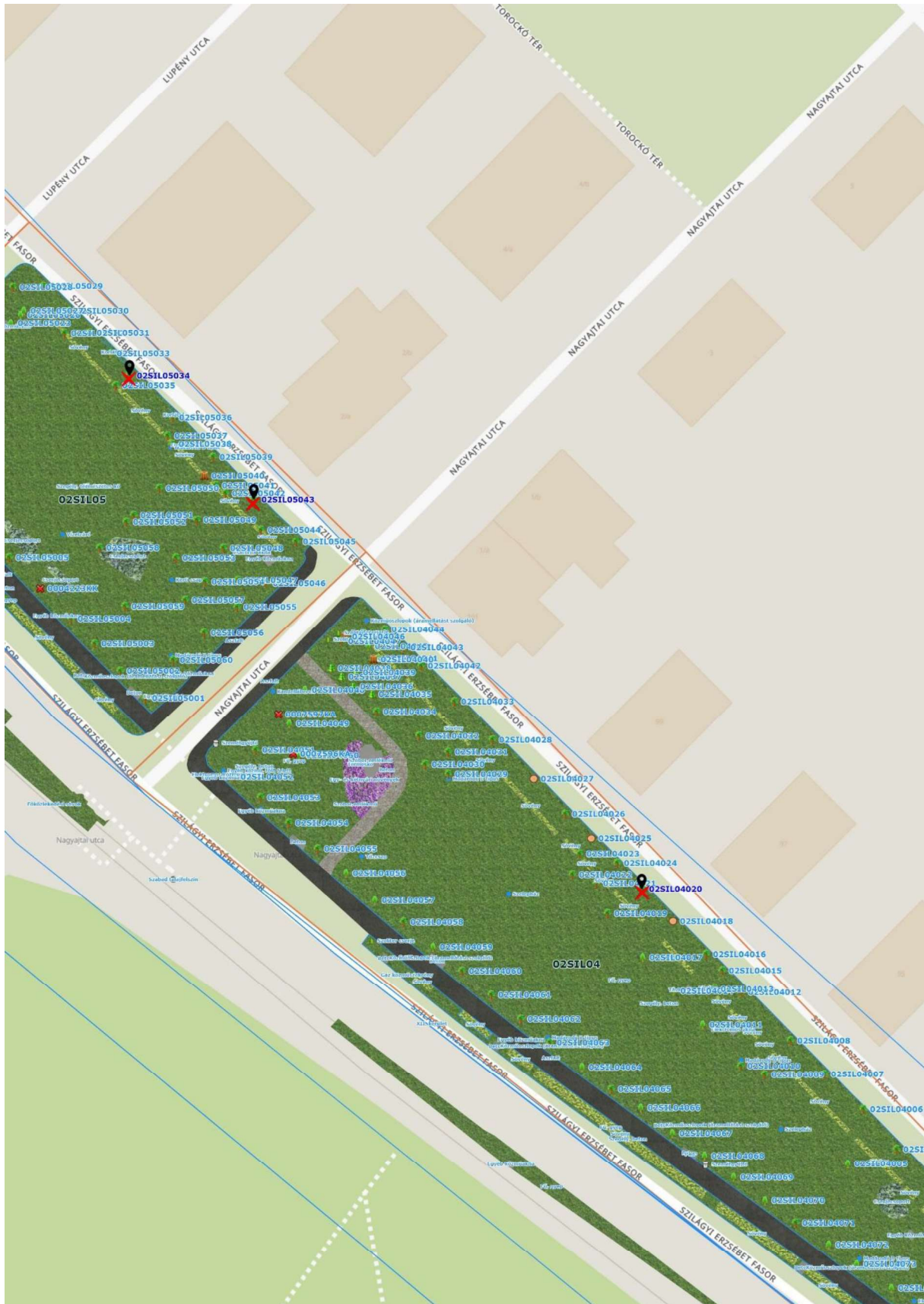
FŐKERT

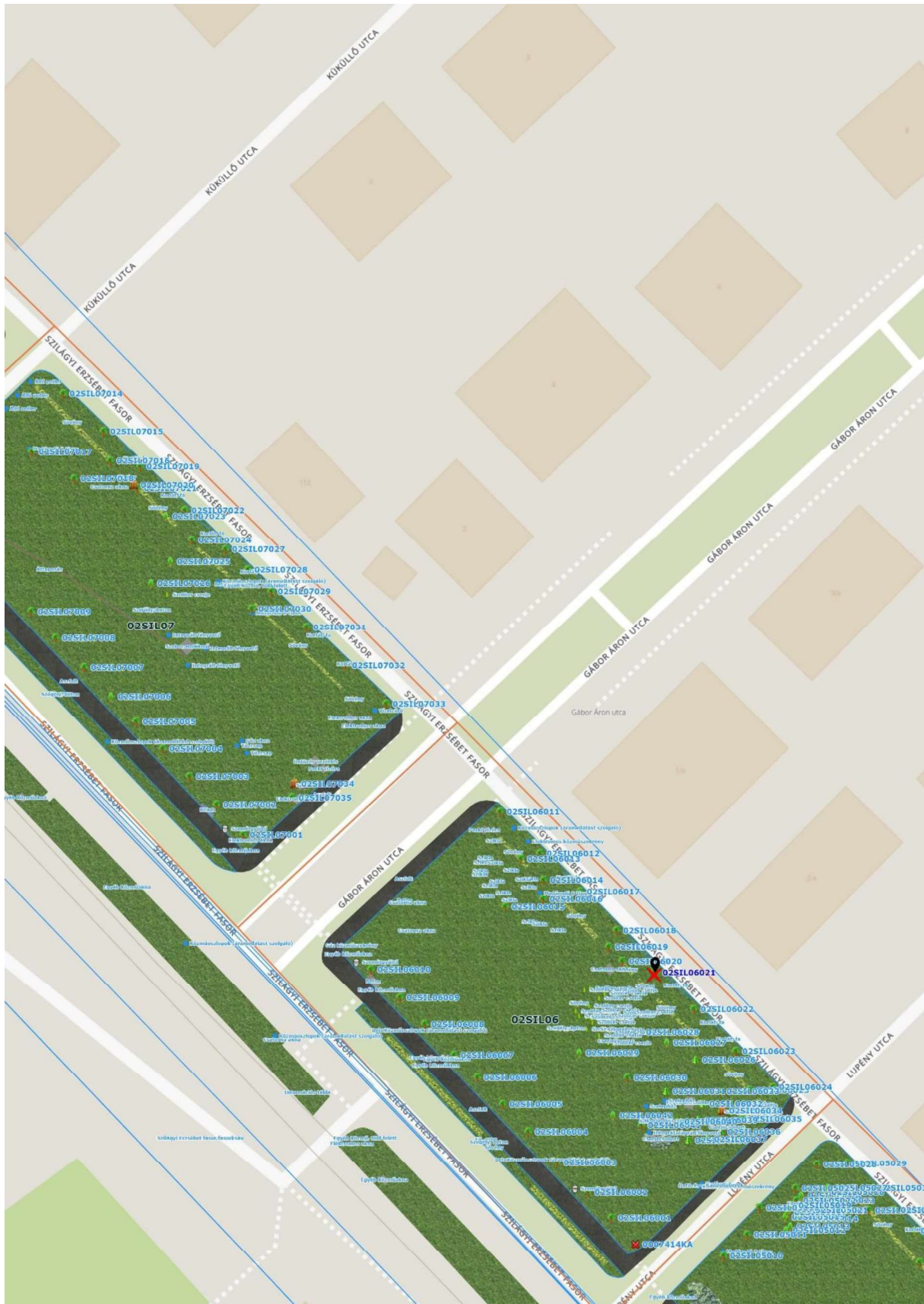
FAVIZSGÁLATI JEGYZŐKÖNYV

A Felmért Fák Helyét Jelölő Térképek

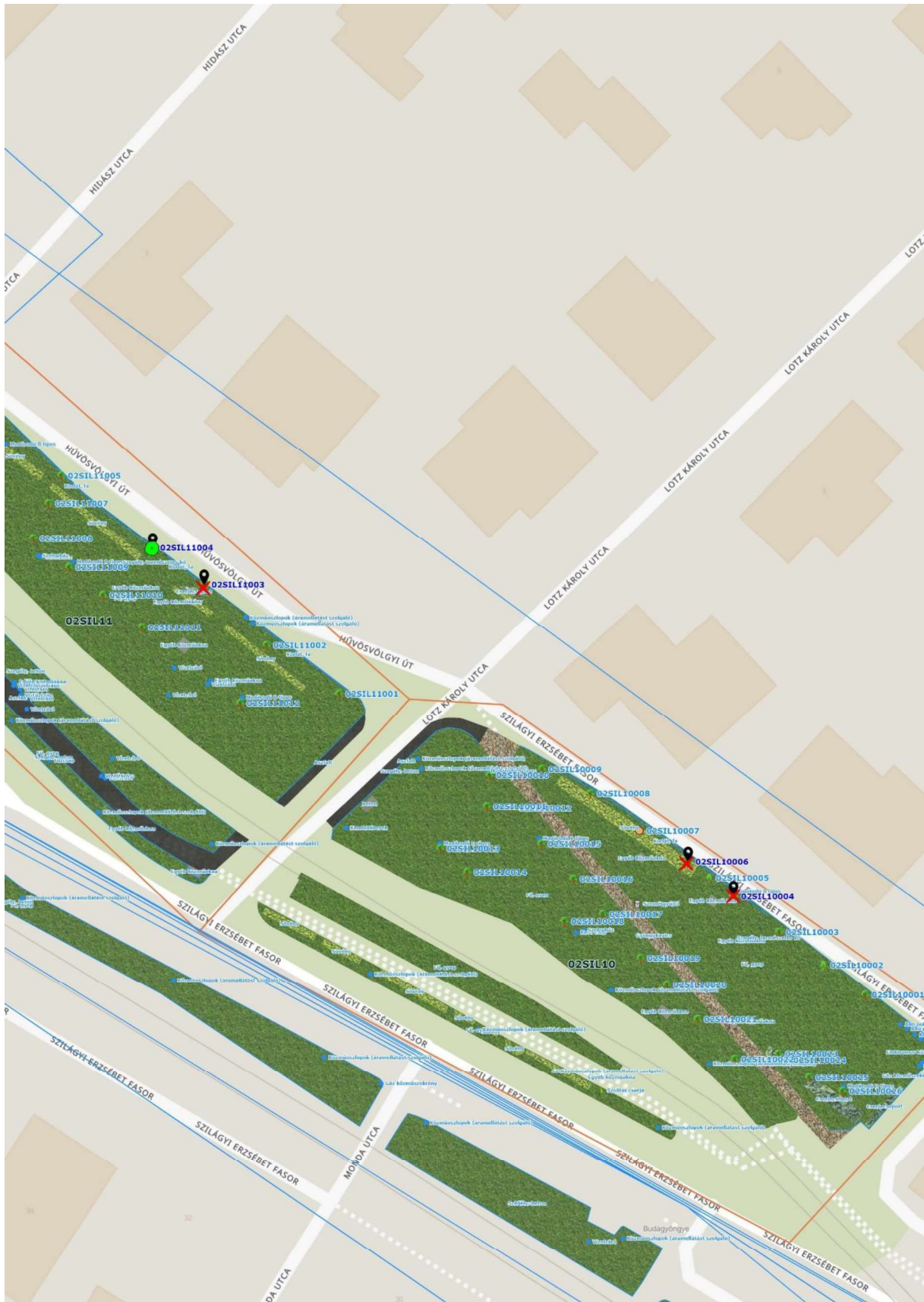
A helyszínrajzon jelöltük be a fákat, a hozzárendelt azonosító szám alapján azonosítható be a favizsgálati lapja.













BUDAPESTI
KÖZMŰVEK

FŐKERT

FAVIZSGÁLATI JEGYZŐKÖNYV

A Fák Részletes Diagnosztikai Lapjai és az Ápolási Munkákra Tett Javaslatok



Fa azonosítója:	02SIL01003
Fafaj (latin):	<i>Styphnolobium japonicum</i>
Fafaj (magyar):	Közönséges pagodafa
Famagasság (m):	13
Törzs magasság (m):	7
Törzs átmérő 1 m-en (cm):	76
Törzs kerület 1 m-en (cm):	239
Korona átmérő (m):	10

Diagnózis:	
A gyökérszék állapota:	2
A gyökérszéken és/vagy a gyökérszékben látható erős felszíni károsodás, jelentősen kedvezőtlen termőhelyen.	
sérülés, korhadás, kevés a felszínre került, a talajfelszín megemelte, fejlődése korlátozott	

A gyökérszék állapota:	3
A gyökérszéken és/vagy a gyökérszékben látható kisebb károsodások, csekély hibákkal rendelkező termőhelyen.	
sérülés, kis korhadás	

A törzs állapota:	1
A törzs előrehaladottan károsult, korhadt, odvas (statikai vagy tápanyagellátási funkcióját nem képes ellátni).	
nagy sérülés, nagy kéregleválás, nagy háncshiány, nagy korhadás, kevés ághelyeseb, sok sarj, mély repedés, nagy nektria gomba (<i>Nectria</i> sp.), gomba termőtest, kártétel	

A koronaalap állapota:	2
Erős koronakárosodás (50% felett)	
sérülés, korhadás	

A korona állapota:	2
Erős koronakárosodás (50% felett)	
kevés ágcsont, ifjított, kevés ághelyeseb, fattyúhajtások, sérült-, korhadt-, kevés száraz-, több keresztbenövő- ág, kis gomba termőtest, kártétel	

A vizuális vizsgálat értékelése:
A fa jelenlegi állapotában balesetveszélyes, a veszélyhelyzet ápoló célzatú kertészeti beavatkozással nem, kizárólag a fa kivágásával háriható el.

Megrendelő:	BKM - FŐKERT Kertészeti Divízió
Helység:	Bp. II.ker. Szilágyi Erzsébet fasor
Vizsgálat időpontja:	2023.02.20



Kezelési javaslat:
KIVÁGÁS

Egészségügyi értéke (0-5):	1
Sürgősen lecsereendő állapota vagy károsodás veszélye miatt	
Ápoltsági értéke (1-5):	1
Következő favizsgálat ideje (év múlva):	0
Megtarthatósági mutató (0-100%):	9,5
Favizsgáló:	Sipos Ádám, Szabó Apor Örs BKM - FŐKERT Kertészeti Divízió



Fa azonosítója:	02SIL01005
Fafaj (latin):	<i>Styphnolobium japonicum</i>
Fafaj (magyar):	Közönséges pagodafa
Famagasság (m):	11
Törzs magasság (m):	3,8
Törzs átmérő 1 m-en (cm):	68
Törzs kerület 1 m-en (cm):	214
Korona átmérő (m):	9

Diagnózis:	
A gyökérszet állapota:	2
A gyökérszeten és/vagy a gyökérnyakon látható erős felszíni károsodás, jelentősen kedvezőtlen termőhelyen.	
sérülés, korhadás, fejlődése korlátolt	

A gyökérnyak állapota:	2
A gyökérszeten és/vagy a gyökérnyakon látható erős felszíni károsodás, jelentősen kedvezőtlen termőhelyen.	
sérülés, korhadás, enyhén bordásan terpeszes lefutású	

A törzs állapota:	1
A törzs előrehaladottan károsult, korhadt, odvas (statikai vagy tápanyagellátási funkcióját nem képes ellátni).	
nagy sérülés, nagy kéregleválás, nagy háncshiány, nagy korhadás, kevés ághelyseb, kevés sarj, mély repedés, nagy nektria gomba (<i>Nectria</i> sp.), kis gomba termőtest, kártétel	

A koronaalap állapota:	2
Erős koronakárosodás (50% felett)	
sérülés, korhadás, enyhén terhelt, villás vázág elágazás	

A korona állapota:	2
Erős koronakárosodás (50% felett)	
kevés ágcsont, ifjított, kevés ághelyseb, külpontos, fattyúhajtások, sérült-, korhadt-, kevés száraz-, több keresztbenövő- ág, kis rovar- kártétel	

A vizuális vizsgálat értékelése:
A fa jelenlegi állapotában balesetveszélyes, a veszélyhelyzet ápoló célzatú kertészeti beavatkozással nem, kizárólag a fa kivágásával hárrítható el.

Megrendelő:	BKM - FŐKERT Kertészeti Divízió
Helység:	Bp. II.ker. Szilágyi Erzsébet fasor
Vizsgálat időpontja:	2023.02.20



Kezelési javaslat:
KIVÁGÁS

Egészségügyi értéke (0-5):	1
Sürgősen lecsereendő állapota vagy károsodás veszélye miatt	
Ápoltsági értéke (1-5):	2
Következő favizsgálat ideje (év múlva):	0
Megtarthatósági mutató (0-100%):	8,3
Favizsgáló:	Sipos Ádám, Szabó Apor Örs BKM - FŐKERT Kertészeti Divízió



Fa azonosítója:	02SIL01006
Fafaj (latin):	<i>Styphnolobium japonicum</i>
Fafaj (magyar):	Közönséges pagodafa
Famagasság (m):	13
Törzs magasság (m):	3
Törzs átmérő 1 m-en (cm):	66
Törzs kerület 1 m-en (cm):	207
Korona átmérő (m):	10

Megrendelő:	BKM - FŐKERT Kertészeti Divízió
Helység:	Bp. II.ker. Szilágyi Erzsébet fasor
Vizsgálat időpontja:	2023.02.20

Diagnózis:	
A gyökérzet állapota:	1
A gyökérzet erős, legalább 50%-os károsodása, nagyon rossz feltételekkel rendelkező termőhelyen.	
nagy sérülés, nagy korhadás, fejlődése korlátolt	



A gyökérnyak állapota:	1
A gyökérzet erős, legalább 50%-os károsodása, nagyon rossz feltételekkel rendelkező termőhelyen.	
nagy sérülés, nagy korhadás, nagy nectria gomba (<i>Nectria</i> sp.), enyhén bordásan terpeszes lefutású, mély repedés	



A törzs állapota:	1
A törzs előrehaladottan károsult, korhadt, odvas (statikai vagy tápanyagellátási funkcióját nem képes ellátni).	
nagy sérülés, nagy kéregleválás, nagy hánchsiány, nagy korhadás, mély repedés, nagy nektria gomba (<i>Nectria</i> sp.)	

A koronaalap állapota:	2
Erős koronakárosodás (50% felett)	
sérülés, korhadás, erőteljesen terhelt, egy pontból kitörő több vázág	

A korona állapota:	3
Jelentős lombvesztés (26-50%)	
kevés ágcsont, ifjított, kevés ághelyseb, kevés harkály vájta odú, kevés madár fészek, sok fattyúhajítás, sérült-, korhadt-, kis odvas-, száraz-, több keresztbenövő ág, kis gomba termőtest, kártétel	

Kezelési javaslat:
KIVÁGÁS

A vizuális vizsgálat értékelése:
A fa jelenlegi állapotában balesetveszélyes, a veszélyhelyzet ápoló célzatú kertészeti beavatkozással nem, kizárólag a fa kivágásával hárrítható el.

Egészségügyi értéke (0-5):	1
Sürgősen lecsereendő állapota vagy károsítás veszélye miatt	
Ápoltsági értéke (1-5):	2
Következő favizsgálat ideje (év múlva):	0
Megtarthatósági mutató (0-100%):	1,0
Favizsgáló:	Sipos Ádám, Szabó Apor Örs BKM - FŐKERT Kertészeti Divízió



Fa azonosítója:	02SIL01007
Fafaj (latin):	<i>Styphnolobium japonicum</i>
Fafaj (magyar):	Közönséges pagodafa
Famagasság (m):	16
Törzs magasság (m):	3
Törzs átmérő 1 m-en (cm):	85
Törzs kerület 1 m-en (cm):	267
Korona átmérő (m):	9

Diagnózis:	
A gyökérzet állapota:	1
A gyökérzet erős, legalább 50%-os károsodása, nagyon rossz feltételekkel rendelkező termőhelyen.	
nagy sérülés, nagy korhadás, több felszínre került, enyhén a talajfelszint megemelte, fejlődése korlátolt	

A gyökérnyak állapota:	1
A gyökérzet erős, legalább 50%-os károsodása, nagyon rossz feltételekkel rendelkező termőhelyen.	
nagy sérülés, nagy korhadás, nagy nectria gomba (<i>Nectria</i> sp.), mély repedés	

A törzs állapota:	1
A törzs előrehaladottan károsult, korhadt, odvas (statikai vagy tápanyagellátási funkcióját nem képes ellátni).	
nagy sérülés, nagy kéregleválás, nagy háncshiány, nagy korhadás, mély repedés, nagy nectria gomba (<i>Nectria</i> sp.)	

A koronaalap állapota:	2
Erős koronakárosodás (50% felett)	
nagy sérülés, korhadás, terhelt, villás vázág elágazás	

A korona állapota:	2
Erős koronakárosodás (50% felett)	
kevés ágcsont, ifjított, kevés ághelyseb, sok fattyúhajtás, sérült-, korhadt-, kis odvas-, száraz-, több keresztbenövő- ág, mesterséges madárodú	

A vizuális vizsgálat értékelése:
A fa jelenlegi állapotában balesetveszélyes, a veszélyhelyzet ápoló célzatú kertészeti beavatkozással nem, kizárólag a fa kivágásával hárrítható el.

Megrendelő:	BKM - FŐKERT Kertészeti Divízió
Helység:	Bp. II.ker. Szilágyi Erzsébet fasor
Vizsgálat időpontja:	2023.02.20



Kezelési javaslat:
KIVÁGÁS

Egészségügyi értéke (0-5):	1
Sürgősen lecsereendő állapota vagy károsodás veszélye miatt	
Ápoltsági értéke (1-5):	2
Következő favizsgálat ideje (év múlva):	0
Megtarthatósági mutató (0-100%):	0,9
Favizsgáló:	Sipos Ádám, Szabó Apor Örs BKM - FŐKERT Kertészeti Divízió



Fa azonosítója:	02SIL01008
Fafaj (latin):	Styphnolobium japonicum
Fafaj (magyar):	Közönséges pagodafa
Famagasság (m):	5,5
Törzs magasság (m):	3
Törzs átmérő 1 m-en (cm):	60
Törzs kerület 1 m-en (cm):	188
Korona átmérő (m):	4

Diagnózis:	
A gyökérzet állapota:	1
A gyökérzet erős, legalább 50%-os károsodása, nagyon rossz feltételekkel rendelkező termőhelyen.	
nagy sérülés, nagy korhadás, fejlődése korlátolt	

A gyökérnyak állapota:	1
A gyökérzet erős, legalább 50%-os károsodása, nagyon rossz feltételekkel rendelkező termőhelyen.	
nagy sérülés, nagy korhadás, nagy nectria gomba (Nectria sp.), mély repedés	

A törzs állapota:	1
A törzs előrehaladottan károsult, korhadt, odvas (statikai vagy tápanyagellátási funkcióját nem képes ellátni).	
nagy sérülés, nagy kéregleválás, nagy hancshiány, nagy korhadás, kis odv, kevés ághelyseb, mély repedés, nagy nektria gomba (Nectria sp.), kis rovar-kártétel	

A koronaalap állapota:	1
A korona károsodása oly mértékű, hogy életteni funkcióját nem képes ellátni	
nagy sérülés, nagy korhadás, nagy nektria gomba (Nectria sp.)	

A korona állapota:	1
A korona károsodása oly mértékű, hogy életteni funkcióját nem képes ellátni	
csonkolt, torz, fattyúhajtások, sérült-, korhadt-, kevés keresztbenövő- ág	

A vizuális vizsgálat értékelése:
A fa jelenlegi állapotában balesetveszélyes, a veszélyhelyzet ápoló célzatú kertészeti beavatkozással nem, kizárólag a fa kivágásával hárrítható el.

Megrendelő:	BKM - FŐKERT Kertészeti Divízió
Helység:	Bp. II.ker. Szilágyi Erzsébet fasor
Vizsgálat időpontja:	2023.02.20



Kezelési javaslat:
KIVÁGÁS

Egészségügyi értéke (0-5):	1
Sürgősen lecsereendő állapota vagy károsodás veszélye miatt	
Ápoltsági értéke (1-5):	1
Következő favizsgálat ideje (év múlva):	0
Megtarthatósági mutató (0-100%):	0,1
Favizsgáló:	Sipos Ádám, Szabó Apor Örs BKM - FŐKERT Kertészeti Divízió



Fa azonosítója:	02SIL02003
Fafaj (latin):	<i>Styphnolobium japonicum</i>
Fafaj (magyar):	Közönséges pagodafa
Famagasság (m):	13
Törzs magasság (m):	6,5
Törzs átmérő 1 m-en (cm):	66
Törzs kerület 1 m-en (cm):	207
Korona átmérő (m):	9

Diagnózis:	
A gyökérzet állapota:	1
A gyökérzet erős, legalább 50%-os károsodása, nagyon rossz feltételekkel rendelkező termőhelyen.	
nagy sérülés, nagy korhadás, fejlődése korlátolt	

A gyökérnyak állapota:	1
A gyökérzet erős, legalább 50%-os károsodása, nagyon rossz feltételekkel rendelkező termőhelyen.	
nagy sérülés, nagy korhadás, nagy nectria gomba (<i>Nectria</i> sp.), mély repedés	

A törzs állapota:	1
A törzs előrehaladottan károsult, korhadt, odvas (statikai vagy tápanyagellátási funkcióját nem képes ellátni).	
nagy sérülés, nagy kéregleválás, nagy háncshiány, nagy korhadás, kevés ághelyseb, kevés beforrt sebhely, sarjak, mély repedés, enyhén ferde növekedésű, nagy nectria gomba (<i>Nectria</i> sp.)	

A koronaalap állapota:	2
Erős koronakárosodás (50% felett)	
sérülés, korhadás, villás vázág elágazás	

A korona állapota:	2
Erős koronakárosodás (50% felett)	
kevés ágcsont, ifjított, ághelysebek, fattyúhajtások, sérült-, korhadt-, száraz-, több keresztbenövő- ág	

A vizuális vizsgálat értékelése:
A fa jelenlegi állapotában balesetveszélyes, a veszélyhelyzet ápoló célzatú kertészeti beavatkozással nem, kizárólag a fa kivágásával hárrítható el.

Megrendelő:	BKM - FŐKERT Kertészeti Divízió
Helység:	Bp. II.ker. Szilágyi Erzsébet fasor
Vizsgálat időpontja:	2023.02.20



Kezelési javaslat:
KIVÁGÁS

Egészségügyi értéke (0-5):	1
Sürgősen lecsereendő állapota vagy károsodás veszélye miatt	
Ápoltsági értéke (1-5):	1
Következő favizsgálat ideje (év múlva):	0
Megtarthatósági mutató (0-100%):	0,9
Favizsgáló:	Sipos Ádám, Szabó Apor Örs BKM - FŐKERT Kertészeti Divízió



Fa azonosítója:	02SIL02009
Fafaj (latin):	Styphnolobium japonicum
Fafaj (magyar):	Közönséges pagodafa
Famagasság (m):	7
Törzs magasság (m):	3
Törzs átmérő 1 m-en (cm):	73
Törzs kerület 1 m-en (cm):	229
Korona átmérő (m):	7

Megrendelő:	BKM - FŐKERT Kertészeti Divízió
Helység:	Bp. II.ker. Szilágyi Erzsébet fasor
Vizsgálat időpontja:	2023.02.20

Diagnózis:	
A gyökérzet állapota:	1
A gyökérzet erős, legalább 50%-os károsodása, nagyon rossz feltételekkel rendelkező termőhelyen.	
nagy sérülés, nagy korhadás, több felszínre került, fejlődése korlátolt, talpas deformáció	



A gyökérnyak állapota:	1
A gyökérzet erős, legalább 50%-os károsodása, nagyon rossz feltételekkel rendelkező termőhelyen.	
nagy sérülés, nagy korhadás, nagy nectria gomba (Nectria sp.)	



A törzs állapota:	1
A törzs előrehaladottan károsult, korhadt, odvas (statikai vagy tápanyagellátási funkcióját nem képes ellátni).	
nagy sérülés, nagy kéregleválás, nagy háncshiány, nagy korhadás, odú, kevés ághelyeseb, mély repedés, nagy nectria gomba (Nectria sp.), rovar-, gomba termőtest, kártétel	

A koronaalap állapota:	1
A korona károsodása oly mértékű, hogy élettani funkcióját nem képes ellátni	
nagy sérülés, nagy korhadás, nagy nectria gomba (Nectria sp.)	

A korona állapota:	1
A korona károsodása oly mértékű, hogy élettani funkcióját nem képes ellátni	
csonkolt, torz, sok fattyúhajtás, sérült-, korhadt- ág	

Kezelési javaslat:
KIVÁGÁS

A vizuális vizsgálat értékelése:
A fa jelenlegi állapotában balesetveszélyes, a veszélyhelyzet ápoló célzatú kertészeti beavatkozással nem, kizárólag a fa kivágásával hárrítható el.

Egészségügyi értéke (0-5):	1
Sürgősen lecsereendő állapota vagy károsodás veszélye miatt	
Ápoltsági értéke (1-5):	1
Következő favizsgálat ideje (év múlva):	0
Megtarthatósági mutató (0-100%):	0,1
Favizsgáló:	Sipos Ádám, Szabó Apor Örs BKM - FŐKERT Kertészeti Divízió



Fa azonosítója:	02SIL02035
Fafaj (latin):	Aesculus hippocastanum
Fafaj (magyar):	Közönséges vadgesztenye
Famagasság (m):	6
Törzs magasság (m):	2
Törzs átmérő 1 m-en (cm):	61
Törzs kerület 1 m-en (cm):	192
Korona átmérő (m):	5

Diagnózis:	
A gyökérszet állapota:	3
A gyökérszeten és/vagy a gyökérnyakon látható kisebb károsodások, csekély hibákkal rendelkező termőhelyen.	
kis sérülés, kis korhadás, fejlődése korlátolt	

A gyökérnyak állapota:	3
A gyökérszeten és/vagy a gyökérnyakon látható kisebb károsodások, csekély hibákkal rendelkező termőhelyen.	
kis sérülés, kis korhadás	

A törzs állapota:	2
A törzs erős károsodása (több nagy felületű seb, mély bekorhadások).	
nagy sérülés, nagy kéregleválás, nagy háncshiány, nagy korhadás, odú, beton plombálás	

A koronaalap állapota:	1
A korona károsodása oly mértékű, hogy élettani funkcióját nem képes ellátni	
nagy sérülés, nagy korhadás, nagy odú, terhelt, villás vázág elágazás, nagy beton plombálás	

A korona állapota:	1
A korona károsodása oly mértékű, hogy élettani funkcióját nem képes ellátni	
csonkolt, torz, kevés ághelyes, sok fattyúhajtás, nagy sérült-, nagy korhadt-, nagy odvas-, kevés száraz- ág, beton plombálás	

A vizuális vizsgálat értékelése:
A fa jelenlegi állapotában balesetveszélyes, a veszélyhelyzet ápoló célzatú kertészeti beavatkozással nem, kizárólag a fa kivágásával hárrítható el.

Megrendelő:	BKM - FŐKERT Kertészeti Divízió
Helység:	Bp. II. ker. Szilágyi Erzsébet fasor
Vizsgálat időpontja:	2023.02.20



Kezelési javaslat:
KIVÁGÁS

Egészségügyi értéke (0-5):	1
Sürgősen lecsereendő állapota vagy károsodás veszélye miatt	
Ápoltsági értéke (1-5):	1
Következő favizsgálat ideje (év múlva):	0
Megtarthatósági mutató (0-100%):	3,6
Favizsgáló:	Sipos Ádám, Szabó Apor Örs BKM - FŐKERT Kertészeti Divízió



Fa azonosítója:	02SIL04020
Fafaj (latin):	Koelreuteria paniculata
Fafaj (magyar):	Bugás csörgőfa
Famagasság (m):	8
Törzs magasság (m):	2,2
Törzs átmérő 1 m-en (cm):	37
Törzs kerület 1 m-en (cm):	116
Korona átmérő (m):	7

Diagnózis:	
A gyökérzet állapota:	1
A gyökérzet erős, legalább 50%-os károsodása, nagyon rossz feltételekkel rendelkező termőhelyen.	
nagy sérülés, nagy korhadás, nagy odú, fejlődése korlátozt	

A gyökérnyak állapota:	1
A gyökérzet erős, legalább 50%-os károsodása, nagyon rossz feltételekkel rendelkező termőhelyen.	
nagy sérülés, nagy korhadás, nagy odú, rovar-, gomba termőtest, kártétel	

A törzs állapota:	1
A törzs előrehaladottan károsult, korhadt, odvas (statikai vagy tápanyagellátási funkcióját nem képes ellátni).	
nagy sérülés, nagy kéregleválás, nagy háncshiány, nagy korhadás, nagy odú, rovar-, gomba termőtest, kártétel	

A koronaalap állapota:	1
A korona károsodása oly mértékű, hogy élettani funkcióját nem képes ellátni	
nagy sérülés, nagy korhadás, terhelt	

A korona állapota:	2
Erős koronakárosodás (50% felett)	
kevés ágcsont, ifjított, kevés ághelyseb, kevés fattyúhajtás, sérült-, korhadt-, kis odvas-, kevés száraz-, több keresztbenövő- ág	

A vizuális vizsgálat értékelése:
A fa jelenlegi állapotában balesetveszélyes, a veszélyhelyzet ápoló célzatú kertészeti beavatkozással nem, kizárólag a fa kivágásával hárrítható el.

Megrendelő:	BKM - FŐKERT Kertészeti Divízió
Helység:	Bp. II.ker. Szilágyi Erzsébet fasor
Vizsgálat időpontja:	2023.02.20



Kezelési javaslat:
KIVÁGÁS

Egészségügyi értéke (0-5):	1
Sürgősen lecsereendő állapota vagy károkozás veszélye miatt	
Ápoltsági értéke (1-5):	1
Következő favizsgálat ideje (év múlva):	0
Megtarthatósági mutató (0-100%):	0,3
Favizsgáló:	Sipos Ádám, Szabó Apor Örs BKM - FŐKERT Kertészeti Divízió



Fa azonosítója:	02SIL05043
Fafaj (latin):	<i>Styphnolobium japonicum</i>
Fafaj (magyar):	Közönséges pagodafa
Famagasság (m):	8
Törzs magasság (m):	1,5
Törzs átmérő 1 m-en (cm):	53
Törzs kerület 1 m-en (cm):	166
Korona átmérő (m):	6

Diagnózis:

A gyökérzet állapota: 1

A gyökérzet erős, legalább 50%-os károsodása, nagyon rossz feltételekkel rendelkező termőhelyen.

nagy sérülés, nagy korhadás, több felszínre került, a talajfelszín megemelte, fejlődése korlátozott

A gyökérnyak állapota: 1

A gyökérzet erős, legalább 50%-os károsodása, nagyon rossz feltételekkel rendelkező termőhelyen.

nagy sérülés, nagy korhadás, nagy odú, kis nectria gomba (*Nectria* sp.)

A törzs állapota: 1

A törzs előrehaladottan károsult, korhadt, odvas (statikai vagy tápanyagellátási funkcióját nem képes ellátni).

nagy sérülés, nagy kéregleválás, nagy háncthiány, nagy korhadás, mély repedés, nagy nectria gomba (*Nectria* sp.), rovar-, kis gomba termőtest, kártétel

A koronaalap állapota: 1

A korona károsodása oly mértékű, hogy élettani funkcióját nem képes ellátni

nagy sérülés, nagy korhadás, enyhén terhelt, villás vázág elágazás, rovar kártétel, kis gomba termőtest, kártétel, nagy nectria gomba (*Nectria* sp.)

A korona állapota: 1

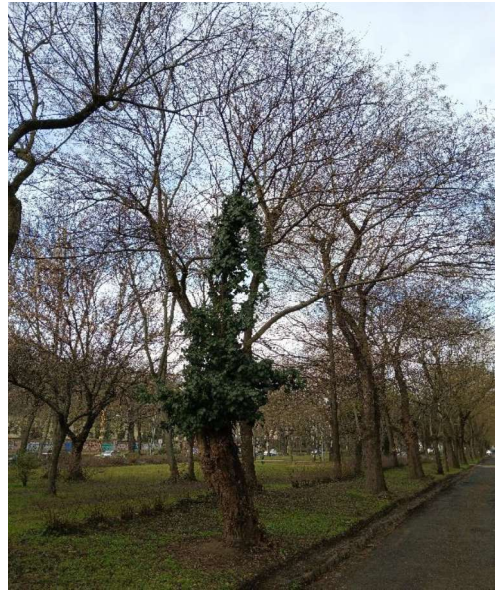
A korona károsodása oly mértékű, hogy élettani funkcióját nem képes ellátni

kevés ágcsont, csonkolt, torz, ághelyesebek, enyhén alászorult, féloldalas, külpontos, nagy nectria gomba (*Nectria* sp.), fattyúhajtások, nagy sérült-, nagy korhadt-, kevés száraz- ág, erőteljesen borostyánnal (*Hedera* sp.) benőtt, rovar-, kis gomba termőtest, kártétel

A vizuális vizsgálat értékelése:

A fa jelenlegi állapotában balesetveszélyes, a veszélyhelyzet ápoló célzatú kertészeti beavatkozással nem, kizárólag a fa kivágásával hárrítható el.

Megrendelő:	BKM - FŐKERT Kertészeti Divízió
Helység:	Bp. II.ker. Szilágyi Erzsébet fasor
Vizsgálat időpontja:	2023.02.20



Kezelési javaslat:

KIVÁGÁS

Egészségügyi értéke (0-5): 1

Sürgősen lecsereendő állapota vagy károsítás veszélye miatt

Ápoltsági értéke (1-5): 1

Következő favizsgálat ideje (év múlva): 0

Megtarthatósági mutató (0-100%): 0,1

Favizsgáló: Sipos Ádám, Szabó Apor Örs
BKM - FŐKERT Kertészeti Divízió



Fa azonosítója:	02SIL05034
Fafaj (latin):	Styphnolobium japonicum
Fafaj (magyar):	Közönséges pagodafa
Famagasság (m):	7,5
Törzs magasság (m):	2,2
Törzs átmérő 1 m-en (cm):	29
Törzs kerület 1 m-en (cm):	91
Korona átmérő (m):	7

Diagnózis:	
A gyökérszet állapota:	3
A gyökérszeten és/vagy a gyökérnyakon látható kisebb károsodások, csekély hibákkal rendelkező termőhelyen.	
kis sérülés, kis korhadás	

A gyökérnyak állapota:	3
A gyökérszeten és/vagy a gyökérnyakon látható kisebb károsodások, csekély hibákkal rendelkező termőhelyen.	
kis sérülés, kis korhadás	

A törzs állapota:	3
A törzs egyértelmű károsodása (néhány felszíni seb és korhadásra utaló jelek).	
kis sérülés, kis kéregleválás, kis hánccshiány, kis korhadás, ághelysebek, beforrt sebhelyek	

A koronaalap állapota:	2
Erős koronakárosodás (50% felett)	
sérülés, korhadás, enyhén terhelt, egy pontból kitörő több vázág	

A korona állapota:	1
A korona károsodása oly mértékű, hogy élettani funkcióját nem képes ellátni	
csonkolt, torz, kevés ághelyseb, fattyúhajtások, sérült-, korhadt- ág	

A vizuális vizsgálat értékelése:
A fa állapota súlyos mértékben leromlott, állapotromlása fő szerkezeti részekre terjed ki ezért csak irreális mértékű beavatkozással tehető biztonságossá, azonban a fa hosszú távon azok elvégzése után sem megtartható.

Megrendelő:	BKM - FŐKERT Kertészeti Divízió
Helység:	Bp. II.ker. Szilágyi Erzsébet fasor
Vizsgálat időpontja:	2023.02.20



Kezelési javaslat:
KIVÁGÁS

Egészségügyi értéke (0-5):	1
Sürgősen lecsereendő állapota vagy károkozás veszélye miatt	
Ápoltsági értéke (1-5):	2
Következő favizsgálat ideje (év múlva):	0
Megtarthatósági mutató (0-100%):	12,6
Favizsgáló:	Sipos Ádám, Szabó Apor Örs BKM - FŐKERT Kertészeti Divízió



Fa azonosítója:	02SIL06021
Fafaj (latin):	Styphnolobium japonicum
Fafaj (magyar):	Közönséges pagodafa
Famagasság (m):	9
Törzs magasság (m):	2,5
Törzs átmérő 1 m-en (cm):	26
Törzs kerület 1 m-en (cm):	82
Korona átmérő (m):	10

Diagnózis:	
A gyökérzet állapota:	1
A gyökérzet erős, legalább 50%-os károsodása, nagyon rossz feltételekkel rendelkező termőhelyen.	
nagy sérülés, nagy korhadás, nagy odú, fejlődése korlátolt, talpas deformáció, tuskóból hajtott ki, nagy üreg található	

A gyökérnyak állapota:	1
A gyökérzet erős, legalább 50%-os károsodása, nagyon rossz feltételekkel rendelkező termőhelyen.	
nagy sérülés, nagy korhadás, nagy odú, enyhén bordásan terpeszes lefutású, kis gomba termőtest, kártétel	

A törzs állapota:	2
A törzs erős károsodása (több nagy felületű seb, mély bekorhadások).	
nagy sérülés, kéregleválás, hánchiány, korhadás	

A koronaalap állapota:	3
Jelentős lombvesztés (26-50%)	
kis sérülés, kis korhadás, enyhén terhelt	

A korona állapota:	3
Jelentős lombvesztés (26-50%)	
kevés ágcsont, kevés ághelyseb, fattyúhajtások, sérült-, kis korhadt-, száraz-, kis fennakadt-, több keresztbenövő-, villás elágazású- ág	

A vizuális vizsgálat értékelése:
A fa jelenlegi állapotában balesetveszélyes, a veszélyhelyzet ápoló célzatú kertészeti beavatkozással nem, kizárólag a fa kivágásával hárrítható el.

Megrendelő:	BKM - FŐKERT Kertészeti Divízió
Helység:	Bp. II.ker. Szilágyi Erzsébet fasor
Vizsgálat időpontja:	2023.02.20



Kezelési javaslat:
KIVÁGÁS

Egészségügyi értéke (0-5):	1
Sürgősen lecsereendő állapota vagy károsodás veszélye miatt	
Ápoltsági értéke (1-5):	2
Következő favizsgálat ideje (év múlva):	0
Megtarthatósági mutató (0-100%):	3,6
Favizsgáló:	Sipos Ádám, Szabó Apor Örs BKM - FŐKERT Kertészeti Divízió



Fa azonosítója:	02SIL08034
Fafaj (latin):	Styphnolobium japonicum
Fafaj (magyar):	Közönséges pagodafa
Famagasság (m):	16
Törzs magasság (m):	3
Törzs átmérő 1 m-en (cm):	87
Törzs kerület 1 m-en (cm):	273
Korona átmérő (m):	12

Diagnózis:	
A gyökérszék állapota:	2
A gyökérszéken és/vagy a gyökérszékben látható erős felszíni károsodás, jelentősen kedvezőtlen termőhelyen.	
sérülés, korhadás, sok a felszínre került, fejlődése korlátolt, talpas deformáció	

A gyökérszék állapota:	3
A gyökérszéken és/vagy a gyökérszékben látható kisebb károsodások, csekély hibákkal rendelkező termőhelyen.	
kis sérülés, kis korhadás	

A törzs állapota:	3
A törzs egyértelmű károsodása (néhány felszíni seb és korhadásra utaló jelek).	
kis sérülés, kis kéregleválás, kis háncshiány, kevés ághelyseb, kevés beforrt sebhely, kevés sarj	

A koronaalappal állapota:	3
Jelentős lombvesztés (26-50%)	
sérülés, korhadás, enyhén terhelt, egy pontból kitérő több vágás	

A korona állapota:	3
Jelentős lombvesztés (26-50%)	
kevés ágcsont, ifjított, ághelysebek, sok fattyúhajtás, sérült-, korhadt-, száraz-, több keresztbenövő-, villás elágazású- ág	

A vizuális vizsgálat értékelése:
A fa leromlott állapotú, azonban az előírt ápolási munkák elmaradása a fa további leromlásához, a kockázati tényezők súlyosbodásához vezethet.

Megrendelő:	BKM - FŐKERT Kertészeti Divízió
Helység:	Bp. II.ker. Szilágyi Erzsébet fasor
Vizsgálat időpontja:	2023.02.20



Kezelési javaslat:
15 %-OS KORONAKURTÍTÁS, ÁPOLÓMETSZÉS, SEBKEZELÉS, SARJAK ELTÁVOLÍTÁSA

Egészségügyi értéke (0-5):	2
A fa egy évtizeden belül lecserélendő	
Ápoltsági értéke (1-5):	3
Következő favizsgálat ideje (év múlva):	1
Megtarthatósági mutató (0-100%):	43,5
Favizsgáló:	Sipos Ádám, Szabó Apor Örs BKM - FŐKERT Kertészeti Divízió



Fa azonosítója:	02SIL08028
Fafaj (latin):	<i>Styphnolobium japonicum</i>
Fafaj (magyar):	Közönséges pagodafa
Famagasság (m):	19
Törzs magasság (m):	5,3
Törzs átmérő 1 m-en (cm):	84
Törzs kerület 1 m-en (cm):	264
Korona átmérő (m):	17

Diagnózis:	
A gyökérszet állapota:	2
A gyökérszeten és/vagy a gyökérnyakon látható erős felszíni károsodás, jelentősen kedvezőtlen termőhelyen.	
sérülés, korhadás, sok a felszínre került, fejlődése korlátolt, talpas deformáció	

A gyökérnyak állapota:	3
A gyökérszeten és/vagy a gyökérnyakon látható kisebb károsodások, csekély hibákkal rendelkező termőhelyen.	
kis sérülés, kis korhadás, kis odú, bordásan terpeszes lefutású	

A törzs állapota:	1
A törzs előrehaladottan károsult, korhadt, odvas (statikai vagy tápanyagellátási funkcióját nem képes ellátni).	
nagy sérülés, nagy kéregleválás, nagy háncshiány, nagy korhadás, kevés ághelyseb, kevés beforrt sebhely, kevés sarj, nagy nektria gomba (<i>Nectria</i> sp.)	

A koronaalap állapota:	2
Erős koronakárosodás (50% felett)	
sérülés, korhadás, terhelt, villás vázág elágazás	

A korona állapota:	3
Jelentős lombvesztés (26-50%)	
kevés ágcsont, ághelysebek, kevés madár fészek, kis nektria gomba (<i>Nectria</i> sp.), fattyúhajtások, sérült-, kis korhadt-, száraz-, több keresztbenövő-, villás elágazású- ág	

A vizuális vizsgálat értékelése:	
A fa állapota súlyos mértékben leromlott, állapotromlása fő szerkezeti részekre terjed ki ezért csak irreális mértékű beavatkozással tehető biztonságossá, azonban a fa hosszú távon azok elvégzése után sem megtartható.	

Megrendelő:	BKM - FŐKERT Kertészeti Divízió
Helység:	Bp. II.ker. Szilágyi Erzsébet fasor
Vizsgálat időpontja:	2023.02.20



Kezelési javaslat:	
KIVÁGÁS	

Egészségügyi értéke (0-5):	1
Sürgősen lecsereendő állapota vagy károsodás veszélye miatt	
Ápoltsági értéke (1-5):	2
Következő favizsgálat ideje (év múlva):	0
Megtarthatósági mutató (0-100%):	10,9
Favizsgáló:	Sipos Ádám, Szabó Apor Örs BKM - FŐKERT Kertészeti Divízió



Fa azonosítója:	02SIL08029
Fafaj (latin):	<i>Styphnolobium japonicum</i>
Fafaj (magyar):	Közönséges pagodafa
Famagasság (m):	5,2
Törzs magasság (m):	3
Törzs átmérő 1 m-en (cm):	30
Törzs kerület 1 m-en (cm):	94
Korona átmérő (m):	4,5

Diagnózis:	
A gyökérzet állapota:	1
A gyökérzet erős, legalább 50%-os károsodása, nagyon rossz feltételekkel rendelkező termőhelyen.	
nagy sérülés, nagy korhadás, területén akna található	

A gyökérnyak állapota:	1
A gyökérzet erős, legalább 50%-os károsodása, nagyon rossz feltételekkel rendelkező termőhelyen.	
nagy sérülés, nagy korhadás, nagy nectria gomba (<i>Nectria</i> sp.)	

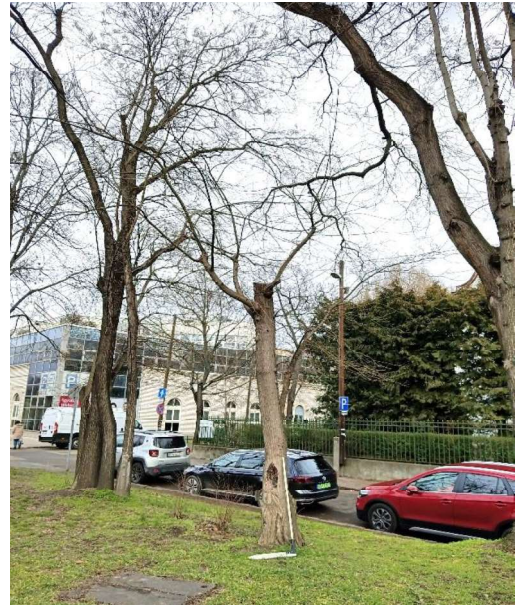
A törzs állapota:	1
A törzs előrehaladottan károsult, korhadt, odvas (statikai vagy tápanyagellátási funkcióját nem képes ellátni).	
nagy sérülés, nagy kéregleválás, nagy hancshiány, nagy korhadás, kevés beforrt sebhely, nagy nectria gomba (<i>Nectria</i> sp.)	

A koronaalap állapota:	2
Erős koronakárosodás (50% felett)	
sérülés, korhadás, kevés fattyúhajtás, kis nectria gomba (<i>Nectria</i> sp.)	

A korona állapota:	1
A korona károsodása oly mértékű, hogy élettani funkcióját nem képes ellátni	
csonkolt, torz, nectria gomba (<i>Nectria</i> sp.), fattyúhajtások, sérült-, kis korhadt- ág	

A vizuális vizsgálat értékelése:
A fa állapota súlyos mértékben leromlott, állapotromlása fő szerkezeti részekre terjed ki ezért csak irreális mértékű beavatkozással tehető biztonságossá, azonban a fa hosszú távon azok elvégzése után sem megtartható.

Megrendelő:	BKM - FŐKERT Kertészeti Divízió
Helység:	Bp. II.ker. Szilágyi Erzsébet fasor
Vizsgálat időpontja:	2023.02.20



Kezelési javaslat:
KIVÁGÁS

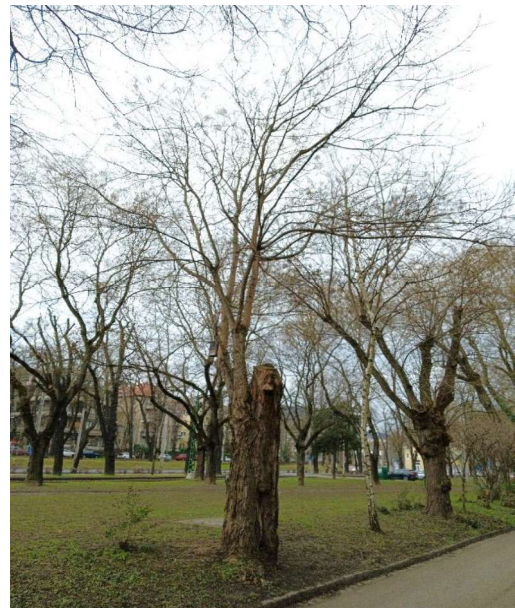
Egészségügyi értéke (0-5):	1
Sürgősen lecsereendő állapota vagy károsodás veszélye miatt	
Ápoltsági értéke (1-5):	2
Következő favizsgálat ideje (év múlva):	0
Megtarthatósági mutató (0-100%):	0,3
Favizsgáló:	Sipos Ádám, Szabó Apor Örs BKM - FŐKERT Kertészeti Divízió



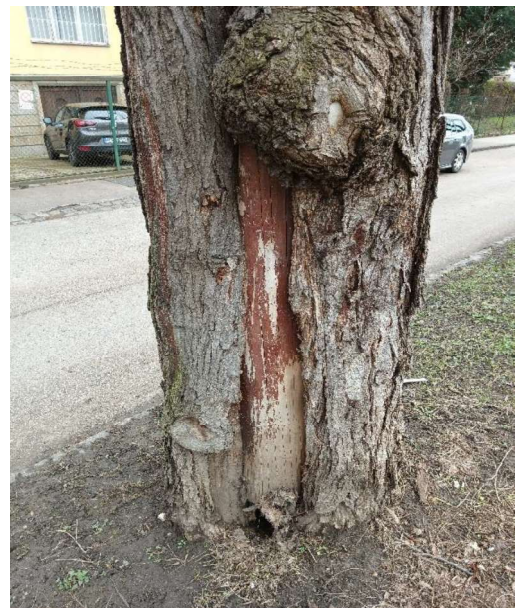
Fa azonosítója:	02SIL10004
Fafaj (latin):	Styphnolobium japonicum
Fafaj (magyar):	Közönséges pagodafa
Famagasság (m):	11
Törzs magasság (m):	2,2
Törzs átmérő 1 m-en (cm):	71
Törzs kerület 1 m-en (cm):	223
Korona átmérő (m):	9

Megrendelő:	BKM - FŐKERT Kertészeti Divízió
Helység:	Bp. II.ker. Szilágyi Erzsébet fasor
Vizsgálat időpontja:	2023.02.20

Diagnózis:	
A gyökérzet állapota:	1
A gyökérzet erős, legalább 50%-os károsodása, nagyon rossz feltételekkel rendelkező termőhelyen.	
nagy sérülés, nagy korhadás, nagy odú, fejlődése korlátozt	



A gyökérszár állapota:	1
A gyökérzet erős, legalább 50%-os károsodása, nagyon rossz feltételekkel rendelkező termőhelyen.	
nagy sérülés, nagy korhadás, nagy odú, rovar-, gomba termőtest, kártétel	



A törzs állapota:	1
A törzs előrehaladottan károsult, korhadt, odvas (statikai vagy tápanyagellátási funkcióját nem képes ellátni).	
nagy sérülés, nagy kéregleválás, nagy háncshiány, nagy korhadás, nagy odú, kevés ághelyseb, kevés sejtburjánzás, rákos elváltozás, repedés, rovar-, kis gomba termőtest, kártétel	

A koronaalap állapota:	1
A korona károsodása oly mértékű, hogy élettani funkcióját nem képes ellátni	
nagy sérülés, nagy korhadás, enyhén terhelt, villás vázág elágazás, nektria gomba (Nectria sp.)	

A korona állapota:	1
A korona károsodása oly mértékű, hogy élettani funkcióját nem képes ellátni	
kevés ágcsont, csonkolt, torz, ághelysebek, nagy nektria gomba (Nectria sp.), fattyúhajtások, nagy sérült-, nagy korhadt-, kevés száraz-, egy pontból kitérő több- ág, mesterséges madárodú	

Kezelési javaslat:
KIVÁGÁS

A vizuális vizsgálat értékelése:
A fa jelenlegi állapotában balesetveszélyes, a veszélyhelyzet ápoló célzatú kertészeti beavatkozással nem, kizárólag a fa kivágásával hárrítható el.

Egészségügyi értéke (0-5):	1
Sürgősen lecsereendő állapota vagy károsítás veszélye miatt	
Ápoltsági értéke (1-5):	1
Következő favizsgálat ideje (év múlva):	0
Megtarthatósági mutató (0-100%):	0,1
Favizsgáló:	Sipos Ádám, Szabó Apor Örs BKM - FŐKERT Kertészeti Divízió



Fa azonosítója:	02SIL10006
Fafaj (latin):	<i>Styphnolobium japonicum</i>
Fafaj (magyar):	Közönséges pagodafa
Famagasság (m):	12
Törzs magasság (m):	2,8
Törzs átmérő 1 m-en (cm):	64
Törzs kerület 1 m-en (cm):	201
Korona átmérő (m):	10

Diagnózis:	
A gyökérszet állapota:	2
A gyökérszeten és/vagy a gyökérnyakon látható erős felszíni károsodás, jelentősen kedvezőtlen termőhelyen.	
sérülés, korhadás, kevés a felszínre került, fejlődése korlátolt	

A gyökérnyak állapota:	3
A gyökérszeten és/vagy a gyökérnyakon látható kisebb károsodások, csekély hibákkal rendelkező termőhelyen.	
kis sérülés, kis korhadás, enyhén bordásan terpeszes lefutású	

A törzs állapota:	3
A törzs egyértelmű károsodása (néhány felszíni seb és korhadásra utaló jelek).	
sérülés, kis kéregleválás, kis hancshiány, kis korhadás, sejtburjánzás, rákos elváltozás	

A koronaalap állapota:	1
A korona károsodása oly mértékű, hogy élettani funkcióját nem képes ellátni	
nagy sérülés, nagy korhadás, erőteljesen terhelt, egy pontból kitérő több vázág, nagy nektria gomba (<i>Nectria</i> sp.)	

A korona állapota:	1
A korona károsodása oly mértékű, hogy élettani funkcióját nem képes ellátni	
ágcsonkok, ifjított, ághelyesbek, nagy nektria gomba (<i>Nectria</i> sp.), sok fattyúhajtás, nagy sérült-, nagy korhadt-, száraz-, több keresztbenövő- ág	

A vizuális vizsgálat értékelése:
A fa jelenlegi állapotában balesetveszélyes, a veszélyhelyzet ápoló célzatú kertészeti beavatkozással nem, kizárólag a fa kivágásával hárrítható el.

Megrendelő:	BKM - FŐKERT Kertészeti Divízió
Helység:	Bp. II.ker. Szilágyi Erzsébet fasor
Vizsgálat időpontja:	2023.02.20



Kezelési javaslat:
KIVÁGÁS

Egészségügyi értéke (0-5):	1
Sürgősen lecsereendő állapota vagy károsodás veszélye miatt	
Ápoltsági értéke (1-5):	1
Következő favizsgálat ideje (év múlva):	0
Megtarthatósági mutató (0-100%):	3,6
Favizsgáló:	Sipos Ádám, Szabó Apor Örs BKM - FŐKERT Kertészeti Divízió



Fa azonosítója:	02SIL11003
Fafaj (latin):	<i>Styphnolobium japonicum</i>
Fafaj (magyar):	Közönséges pagodafa
Famagasság (m):	11
Törzs magasság (m):	2,8
Törzs átmérő 1 m-en (cm):	53
Törzs kerület 1 m-en (cm):	166
Korona átmérő (m):	10

Diagnózis:	
A gyökérszet állapota:	2
A gyökérszeten és/vagy a gyökérnyakon látható erős felszíni károsodás, jelentősen kedvezőtlen termőhelyen.	
sérülés, korhadás, fejlődése korlátolt	

A gyökérnyak állapota:	3
A gyökérszeten és/vagy a gyökérnyakon látható kisebb károsodások, csekély hibákkal rendelkező termőhelyen.	
sérülés, kis korhadás	

A törzs állapota:	1
A törzs előrehaladottan károsult, korhadt, odvas (statikai vagy tápanyagellátási funkcióját nem képes ellátni).	
nagy sérülés, nagy kéregleválás, nagy háncshiány, nagy korhadás, kevés ághelyseb, kevés sarj, ferde növekedésű, nektria gomba (<i>Nectria</i> sp.)	

A koronaalap állapota:	2
Erős koronakárosodás (50% felett)	
sérülés, korhadás, enyhén terhelt, villás vázág elágazás	

A korona állapota:	3
Jelentős lombvesztés (26-50%)	
kevés ágcsont, kevés ághelyseb, enyhén külpontos, fattyúhajtások, kis sérült-, kis korhadt-, száraz-, több keresztbenőv-, egy pontból kitérő több- ág, légvezeték köré nőtt	

A vizuális vizsgálat értékelése:
A fa állapota súlyos mértékben leromlott, állapotromlása fő szerkezeti részekre terjed ki ezért csak irreális mértékű beavatkozással tehető biztonságossá, azonban a fa hosszú távon azok elvégzése után sem megtartható.

Megrendelő:	BKM - FŐKERT Kertészeti Divízió
Helység:	Bp. II.ker. Szilágyi Erzsébet fasor
Vizsgálat időpontja:	2023.02.20



Kezelési javaslat:
KIVÁGÁS

Egészségügyi értéke (0-5):	1
Sürgősen lecsereendő állapota vagy károsodás veszélye miatt	
Ápoltsági értéke (1-5):	2
Következő favizsgálat ideje (év múlva):	0
Megtarthatósági mutató (0-100%):	10,9
Favizsgáló:	Sipos Ádám, Szabó Apor Örs BKM - FŐKERT Kertészeti Divízió



Fa azonosítója:	02SIL11004
Fafaj (latin):	<i>Styphnolobium japonicum</i>
Fafaj (magyar):	Közönséges pagodafa
Famagasság (m):	19
Törzs magasság (m):	5
Törzs átmérő 1 m-en (cm):	60
Törzs kerület 1 m-en (cm):	188
Korona átmérő (m):	14

Diagnózis:	
A gyökérszet állapota:	2
A gyökérszeten és/vagy a gyökérnyakon látható erős felszíni károsodás, jelentősen kedvezőtlen termőhelyen.	
sérülés, korhadás, kevés a felszínre került, fejlődése korlátolt	

A gyökérnyak állapota:	3
A gyökérszeten és/vagy a gyökérnyakon látható kisebb károsodások, csekély hibákkal rendelkező termőhelyen.	
kis sérülés, kis korhadás	

A törzs állapota:	3
A törzs egyértelmű károsodása (néhány felszíni seb és korhadásra utaló jelek).	
sérülés, kis kéregleválás, kis háncshiány, kis korhadás, enyhén ferde növekedésű, kis rovar- kártétel	

A koronaalap állapota:	3
Jelentős lombvesztesség (26-50%)	
kis sérülés, kis korhadás, enyhén terhelt, villás vázág elágazás	

A korona állapota:	3
Jelentős lombvesztesség (26-50%)	
kevés ágcsont, ághelysebek, fattyúhajtások, sérült-, korhadt-, száraz-, kis fennakadt-, több keresztbenövő- ág, enyhén légvezeték köré nőtt	

A vizuális vizsgálat értékelése:
A fa leromlott állapotú, azonban az előírt ápolási munkák elmaradása a fa további leromlásához, a kockázati tényezők súlyosbodásához vezethet.

Megrendelő:	BKM - FŐKERT Kertészeti Divízió
Helység:	Bp. II.ker. Szilágyi Erzsébet fasor
Vizsgálat időpontja:	2023.02.20



Kezelési javaslat:
15 %-OS KORONAKURTÍTÁS, ÁPOLÓMETSZÉS, SEBKEZELÉS

Egészségügyi értéke (0-5):	2
A fa egy évtizeden belül lecserélendő	
Ápoltsági értéke (1-5):	3
Következő favizsgálat ideje (év múlva):	1
Megtarthatósági mutató (0-100%):	43,5
Favizsgáló:	Sipos Ádám, Szabó Apor Örs BKM - FŐKERT Kertészeti Divízió

A területen álló fák állapotfelmérése és a beavatkozásra tett javaslatok összesítése
2023

Fa sor- száma	Fa azonosítója	Fafaja (latin)	Fa magasság (m)	Törzs magasság (m)	Törzs átmérő (cm)	Koroná- át-mérő (m)	Gyökérzet	Gyökérnyak	Törzs	Korona alap	Korona	Egész-ségnyi értéke	Ápolt-ság mértéke	Beavat-kozás mértéke	Ápoltási javaslat
1	02SIL01003	Styphnolobium japonicum	13	7	76	10	2	3	1	2	2	1	1	Kivágás	KIVÁGÁS
2	02SIL01005	Styphnolobium japonicum	11	3,8	68	9	2	2	1	2	2	1	2	Kivágás	KIVÁGÁS
3	02SIL01006	Styphnolobium japonicum	13	3	66	10	1	1	1	2	3	1	2	Kivágás	KIVÁGÁS
4	02SIL01007	Styphnolobium japonicum	16	3	86	9	1	1	1	2	2	1	2	Kivágás	KIVÁGÁS
5	02SIL01008	Styphnolobium japonicum	5,5	3	60	4	1	1	1	1	1	1	1	Kivágás	KIVÁGÁS
6	02SIL02003	Styphnolobium japonicum	13	6,5	66	9	1	1	1	2	2	1	1	Kivágás	KIVÁGÁS
7	02SIL02009	Styphnolobium japonicum	7	3	73	7	1	1	1	1	1	1	1	Kivágás	KIVÁGÁS
8	02SIL02035	Aesculus hippocastanum	6	2	61	5	3	3	2	1	1	1	1	Kivágás	KIVÁGÁS
9	02SIL04020	Koeleria paniculata	8	2,2	37	7	1	1	1	1	2	1	1	Kivágás	KIVÁGÁS
10	02SIL05043	Styphnolobium japonicum	8	1,5	53	6	1	1	1	1	1	1	1	Kivágás	KIVÁGÁS
11	02SIL05034	Styphnolobium japonicum	7,5	2,2	29	7	3	3	3	2	1	1	2	Kivágás	KIVÁGÁS
12	02SIL06021	Styphnolobium japonicum	9	2,5	26	10	1	1	2	3	3	1	2	Kivágás	KIVÁGÁS
13	02SIL08034	Styphnolobium japonicum	16	3	87	12	2	3	3	3	3	2	3	Gallyvazás	15 %-OS KORONAKURITTÁS, ÁPOLÓMETSZÉS, SEBKEZELES, SARIJAK ELTÁVOLÍTÁSA
14	02SIL08028	Styphnolobium japonicum	19	5,3	84	17	2	3	1	2	3	1	2	Kivágás	KIVÁGÁS
15	02SIL08029	Styphnolobium japonicum	5,2	3	30	4,5	1	1	1	2	1	1	2	Kivágás	KIVÁGÁS
16	02SIL10004	Styphnolobium japonicum	11	2,2	71	9	1	1	1	1	1	1	1	Kivágás	KIVÁGÁS
17	02SIL10006	Styphnolobium japonicum	12	2,8	64	10	2	3	3	1	1	1	1	Kivágás	KIVÁGÁS
18	02SIL11003	Styphnolobium japonicum	11	2,8	53	10	2	3	1	2	3	1	2	Kivágás	KIVÁGÁS
19	02SIL11004	Styphnolobium japonicum	19	5	60	14	2	3	3	3	3	2	3	Gallyvazás	15 %-OS KORONAKURITTÁS, ÁPOLÓMETSZÉS, SEBKEZELES

A területen álló fák állapotfelmérése és a beavatkozásra tett javaslatok összesítése

Átlag értékek	
Fa magasság (m)	11,06
Törzs magasság (m)	3,36
Törzs átmérő (cm)	60,47
Korona átmérő (m)	8,92
Gyökérzet (Radó EU-s állapot értékek)	1,58
Gyökérnyak (Radó EU-s állapot értékek)	1,89
Törzs (Radó EU-s állapot értékek)	1,53
Korona alap (Radó EU-s állapot értékek)	1,79
Korona (Radó EU-s állapot értékek)	1,89
Egészségügyi értéke	1,11
Ápoltság mértéke	1,63

Beavatkozások	Mennyiség
Gallyazás	2
15 %-OS KORONAKURTÍTÁS, ÁPOLÓMETSZÉS, SEBKEZELÉS, SARJAK ELTÁVOLÍTÁSA	1
15 %-OS KORONAKURTÍTÁS, ÁPOLÓMETSZÉS, SEBKEZELÉS	1
Kivágás	17
KIVÁGÁS	17
Végösszeg	19