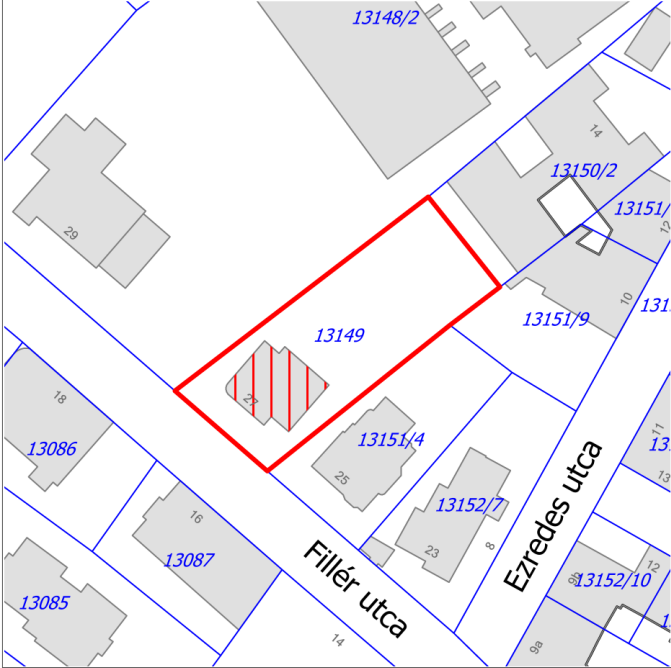
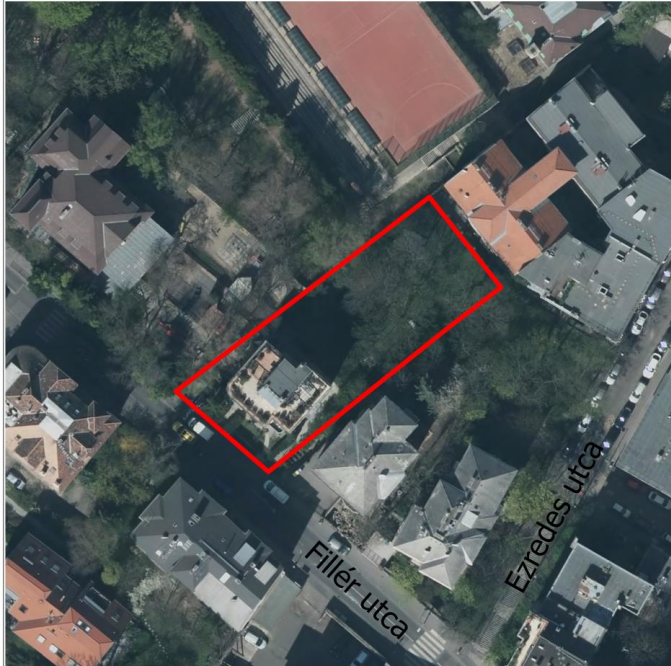


Alapadatok:

<i>helyrajzi szám:</i>	13149
<i>megnevezés:</i>	lakóház
<i>beépítési mód:</i>	szabodonálló
<i>szintszám:</i>	A+F+2+T
<i>funkció:</i>	lakó
<i>állapota:</i>	karbantartott
<i>helyszínrajz:</i>	
<i>ortofotó:</i>	

Építészettörténeti adatok:

<i>építés éve:</i>	1935
<i>építtető:</i>	nagyságos Vári Jenőné
<i>tervező:</i>	Székely Kovács Ferencz
<i>kivitelező:</i>	
<i>stílusa:</i>	bauhaus, modern
<i>történeti jelentősége:</i>	Székely Kovács Ferenc építész a szintén építész Kovács Frigyes nevelt fia (építész Kovács dinasztia tagja)
<i>átalakítások:</i>	1950-es évek lakásmegosztások, a tetőterasz korlát cseréjének ideje nem ismert.

Építészeti érték ismertetése - állapota:

<i>homlokzatképzés:</i>	vakolt homlokzatok, utcafont felé félköríves 3-as ablakosztással kialakított lépcsőház, vakolt félköríves teraszok és sarokablakok
<i>bejárat/portál:</i>	fa és üveg
<i>homlokzati szerelvények:</i>	vakolt félköríves erkélyek (Nagyajtai utca felől)
<i>épületdíszek:</i>	a lépcsőház íves fala, érdekes ablak-kialakítások, mellékhelyiségek és lépcsőház
<i>emléktábla:</i>	nincs
<i>nyílászárók:</i>	fa és műanyag
<i>lépcsőház:</i>	íves falú, hármaskiosztású ablakokkal
<i>lift:</i>	nincs adat
<i>kapu:</i>	fém pálcás
<i>kerítés:</i>	pálcás kerítésmezők, utca felől a lábazat már nem látható
<i>udvar kialakítása:</i>	sövény az utcafronti kerítés mentén, fenyőfa az előkertben
<i>tető/tetőfelépítmények:</i>	lapostető, tetőterasszal, növényekkel
<i>belső téralakítás:</i>	nincs adat
<i>történeti berendezések:</i>	nincs adat
<i>zavaró elemek:</i>	omladozó kerítéslábazat az udvar felől, előtető oldalsó bejáraton/ajtón

Építészeti, történeti, művészeti érték összefoglalása:

Nagyságos Vári Jenőné úrnő tulajdonosnak, Székely Kovács Ferenc építészmérnök tervei alapján készült lapostetős bérvilla 1935 –ben és lábazatos kerítés 1936 –ban.

A bérvilla alagsori, földszinti és két emelet ráépítéssel épült a tervek alapján. A lépcsőház az épület vízszintes ablakcsíkokkal tagolt, lekerekített sarkán helyezkedik el, a nyíláskiosztás megmaradt, a tetőterasz korlátja azonban nem eredeti. Az egyes szinteken – az alagsort kivéve – 3 szoba, 1 hall, 1 fürdőszoba, 1 előszoba, 1 cselédszoba, 1 WC, 1 kamra 1 konyha, 2 átjáró, 2 szekrényfülke, és 2 balkon került kialakításra. Az épület egyes szintjeit megosztották az évek alatt, az 50-es évekből származó tervek és dokumentumok alapján, a földszintet elsőként 1950-ben, az első emelet megosztási terve 195-54-ben készült. Érdekesség, hogy a tervrajz utcai homlokzaton nem látszik a lépcsőház-bevilágító üvegtégla, amely az eredeti terveken még szerepelt. A kerítés lábazata – az eredeti tervek alapján- műkö borítással készült, az utcafrontról - napjainkban - ennek nyomát már nem látni.

A neves építész-dinasztia tagjáról, Székely-Kovács Ferenc életéről és munkásságáról, Gottdank Tibor szerzőnek, az építészfórumon megjelent cikke nyomán: Székely-Kovács Ferenc eleinte nevelőapjával együtt jegyezte műveit (Kovács Frigyes építész). Az 1930-as évektől önállóan vezette az irodát. Korai művei – modernista felfogásban – főként Budán épültek, köztük a Fillér utca 27. alatti bérvilla. 1933-ban az Országos Társadalombiztosító Intézet (OTI) Hungária körúti tömbjének tervezésében részt vett, Angyalföld gyárai közül a VATEA Magyar Adócsőgyárat tervezte. 1941-ben készült egy dekoratív modernista háza a Berkenye utca 11-be. A háború utáni Magyarország újjáépítésébe bekapcsolódott, aktívan részt vett a magyar építőipar újrarendezésében. Választmányi tagja lett a Magyar Mérnökök és Technikusok Szabad Szakszervezetének. Tagjelölt az 1949-ig létező Új Építészet Körébe. Bekerül a tervező-építészeti szakosztály tisztikarába, a Belügyminisztériumban a Műszaki alosztályt is rábízták. 1949-ben az egyik új állami tervezőiroda, a Könnyűipari Tervező Iroda (KITI) irodavezetőjévé nevezték ki. Az 1950-es években, a KITI megszűnése után, az Iparterv egyik irodavezetőjeként dolgozott tovább. Helyreállító feladatai között szerepelt a Lardoline Vegyigyár üzemépületének rekonstrukciója vagy éppen lakások kialakítása a Nagymező utcában. Hilvert Elekkel 1947-ben a Ganz Vagongyár motorszerelő csarnokát tervezte. 1957-ben halt meg.

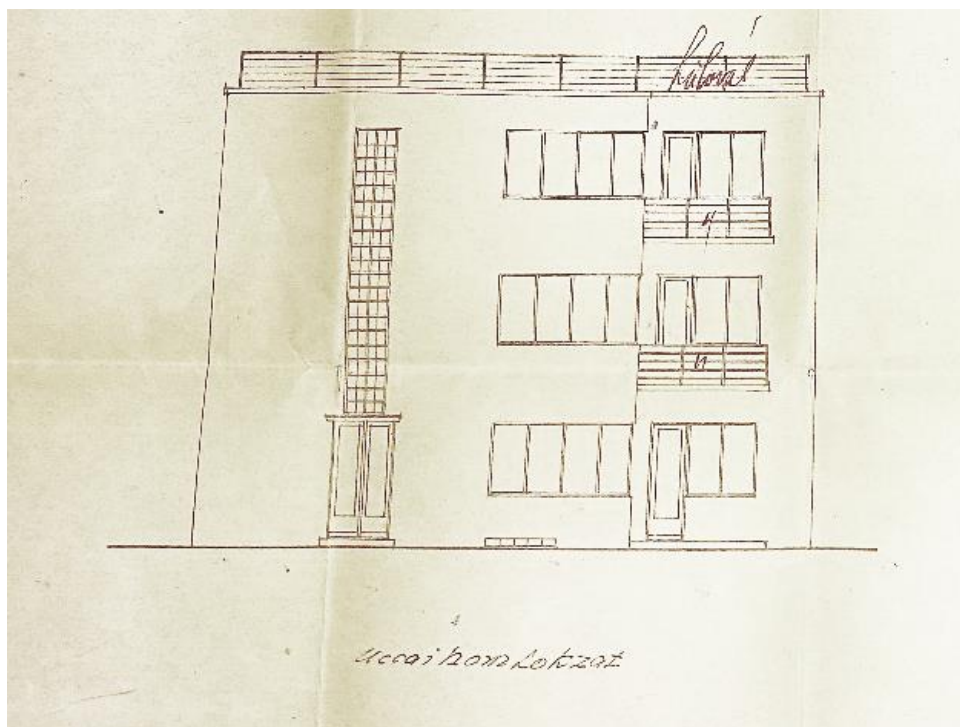
A védelem tárgya:

Az épület teljes megformálása tervezőjének modernista kézjegyét viseli. A többnyire eredetiben megmaradt nyíláskiosztás, a lekerekített lépcsőház a vízszintes ablakcsíkokkal védelemre érdemes.

Helyi értékvédelmi nyilvántartásba vétel esetén a nyilvántartási adatok:

Nyilv.tart.szám:	Cím:	Hrsz.:	Megnevezés:	Értékvéd. dok. száma:	Védelem típusa:	Döntés száma:
	Fillér utca 27.	13149	lakóház	ÉVD.075	egyedi	

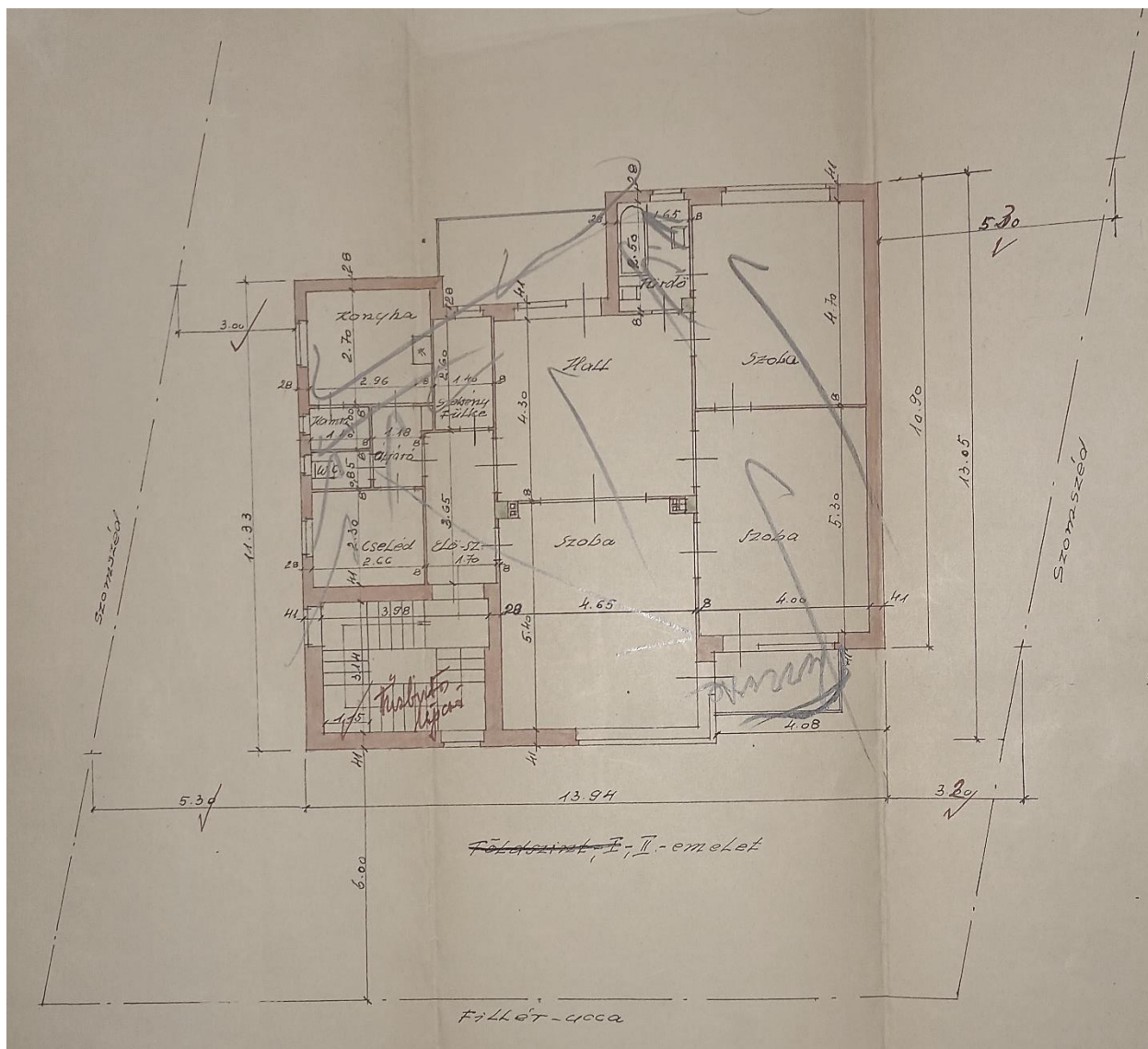
Fotódokumentáció:



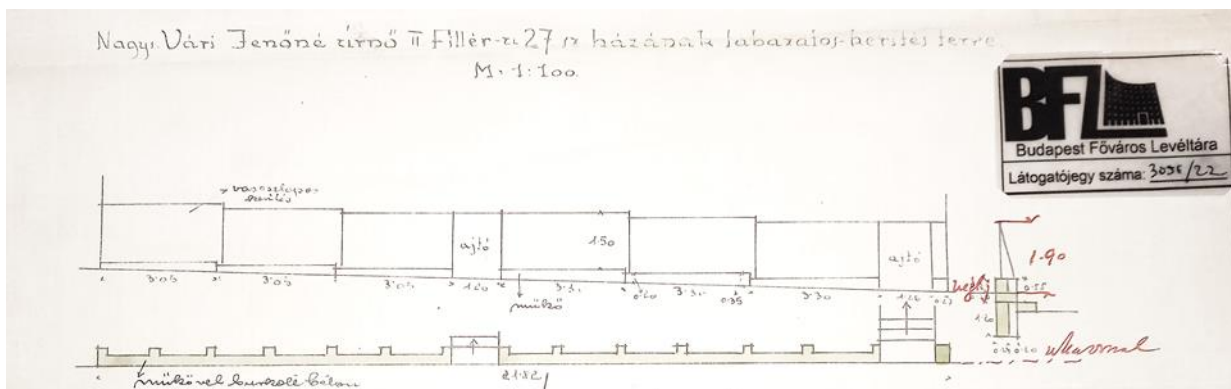
Utcai homlokzat, 1935 (BFL)



Kerti homlokzat, 1935 (BFL)



II. emelet alaprajz, 1935 (BFL)



Kerítés-terv, 1935 (BFL)



Félköríves 3-as ablakosztással kialakított lépcsőház (Saját felvétel, 2022)



Sarokablakok (Saját felvétel, 2022)



Bejárat és kapu (Saját felvétel, 2022)

Forrásjegyzék:

Budapest Főváros Levéltára (BFL), HU BFL XV.17.d.329 - 13149 jelzet

Kovács építész-dinasztia:

<https://epiteszforum.hu/dinasztiak-kovacsok-es-pszichoanalitikusok>