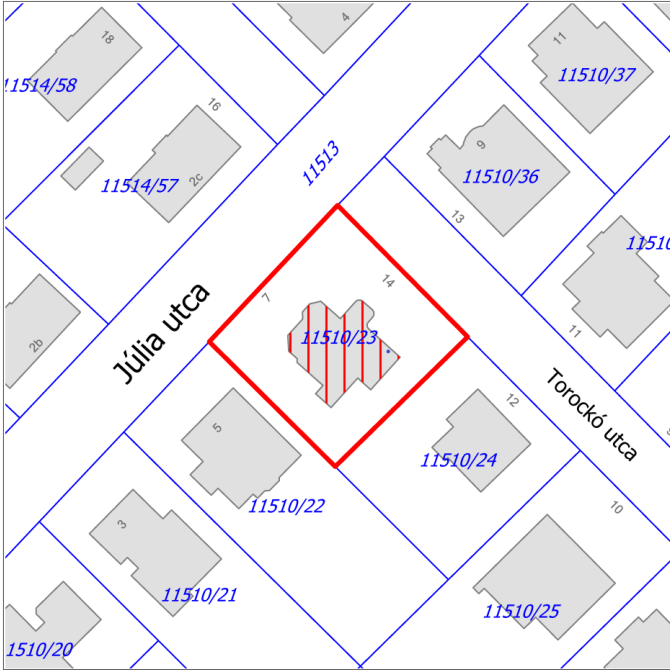
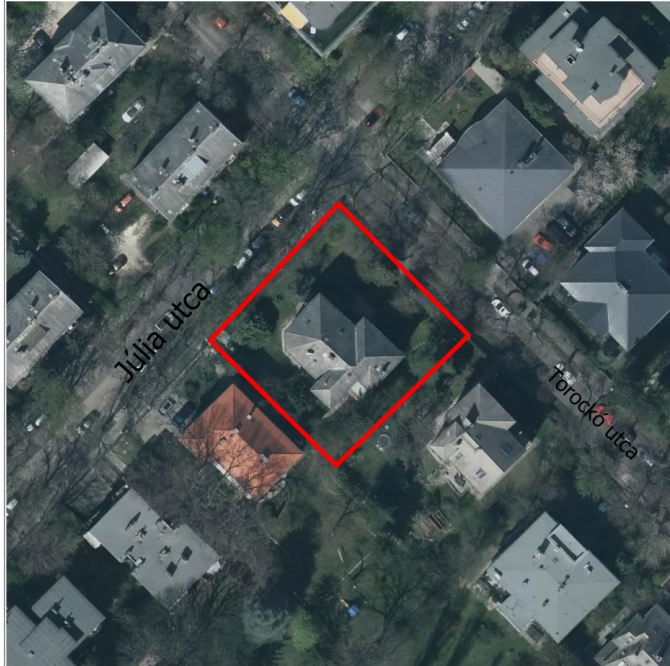


## Alapadatok:

<i>helyrajzi szám:</i>	11510/23
<i>megnevezés:</i>	lakóház
<i>beépítési mód:</i>	szabadonálló
<i>szintszám:</i>	A+F+1
<i>funkció:</i>	lakó
<i>állapota:</i>	felújítandó
<i>helyszínrajz:</i>	
<i>ortofotó:</i>	

**Építészettörténeti adatok:**

<i>építés éve:</i>	1928
<i>építtető:</i>	nagyságos Antal Sándor úr és neje
<i>tervező:</i>	Tauszig Béla és Roth Zsigmond építészirodája
<i>kivitelező:</i>	nincs adat
<i>stílusa:</i>	eredetileg késő szecesszió-historizáló, átépítést követően inkább modern
<i>történeti jelentősége:</i>	Irodalomtörténeti jelentősége, hogy Szabó Magda Kossuth-díjas író, Az ajtó című művéből a regénybeli Emerenc alakját Szabó Magdáék bejárónője, Szőke Julianna ihlette, aki itt élt.
<i>átalakítások:</i>	1937: garage toldalék 1941: egy emeletráépítés, majd 1943-ban két lakásra osztották 1950: földszintet két lakásra osztották 1980: 1-es számú lakás átalakítása (tervező: Szabados Ferenc; építtetők Göndöcs Vince és neje): 1984: garage részleges beépítése (Göndöcs Vince)

**Építészeti érték ismertetése - állapota:**

<i>homlokzatképzés:</i>	vakolt homlokzatok, zárt és nyitott erkélyek, törtíves sarokerkélyek, félköríves záródású erkély
<i>bejárat/portál:</i>	lépcső és korlát, fa/fém ajtó
<i>homlokzati szerelvények:</i>	előtető a bejárat fölött, emeleti lakás kitekerhető napellenző
<i>épületdíszek:</i>	nincsenek
<i>emléktábla:</i>	nincs
<i>nyílászárók:</i>	fa és műanyag
<i>lépcsőház:</i>	nincs adat
<i>lift:</i>	nincs adat
<i>kapu:</i>	zöld fémpálcás kapu, vakolt négyszög oszlopokkal
<i>kerítés:</i>	zöld drótfonat
<i>udvar kialakítása:</i>	sövény az utcafronti kerítés mentén, gondozott díszkert
<i>tető/tetőfelépítmények:</i>	palatető
<i>belső téralakítás:</i>	nincs adat
<i>történeti berendezések:</i>	nincs adat
<i>zavaró elemek:</i>	nincs

**Építészeti, történeti, művészeti érték összefoglalása:**

Nagyságos Antal Sándor úr és neje őnagysága családi házát tervezte a Tauszig és Roth Építésziroda 1928-ban. Az eredetileg földszintes családi ház 1941-ben történt emeletráépítést illetve a lakásmegosztásokat követően napjainkban társasházként működik. Az épületre 1928-ban kiadott véghatározat felsorolja az alagsori és földszinti helyiségeket, előbbi szinten helyezkedik el a mosókonyha, cselédszoba, éléskamra és raktár, - de szoba, konyha, fürdőszoba is kialakításra került ezen a szinten is, akárcsak a földszinten. A határozat a „földszintes ház lábazatos kerítés”-re is megadja a „használatbavételi engedélyt”. A lábazatot azóta elbontották, az oszlopok egy része (a kapunál illetve a teleksarkokon) megmaradt. Az eredeti tulajdonosok által építtetett „garage toldalék” 1937-ben készült el a levéltári dokumentumok alapján. Az 1941-es emeletráépítést nagyságos Pusztér Mihály mérnök úr és neje őnagysága építtették. Pusztér Mihály oldalági leszármazottai napjainkban is az ingatlan élnek. A műleírás alapján a földszint feletti fa födém fölé egy új szilárd födémeket iktattak be. A homlokzati síkok változatlanul megmaradtak, azonban egyes díszítőelemeket levettek, az épület stílusjegyei eltűntek. Az emeleten két lakás került kialakításra, a földszinti lakásnak azonos kivitelben. A használatbavételi dokumentum 1943-as keltezésű. A földszintet két lakásra osztották 1950-ben. Az 1980-as években Göndöcs Vince és neje tulajdonosok belső átalakításokat végeztek az 1-es számú lakásban. A Júlia utca-i homlokzaton a nyílászárók alagsori és földszinti magasságban eredeti kiosztásban maradtak fenn. *A ház irodalomtörténeti értékkel is bír: „Szabó Magda Az ajtó című művéből a regénybeli Emerenc egy utcában lakik az írónővel, aki az ablakból rálát alkalmazottja lakására – ez pedig a valóságban is így volt. Emerenc alakját Szabó Magdáék bejárónője, Szőke Julianna ihlette, aki két házra lakott (a 7-es szám alatt) az írónő pasaréti otthonától, amely a Júlia utca 3. szám alatt található.” A híres házvezetőnő lakásában lakott Verrasztó Gábor újságíró is egy ideig. Szabó Magda születésének 100. évfordulóján egész kötetet jelentetett meg a Júlia utcai ház történetéről.*

**A védelem tárgya:**

A Júlia utca-i homlokzaton a hármas kiosztású nyílászárók alagsori és földszinti magasságban fennmaradtak, akárcsak a kerítésoszlopok egy része. Az 1940-es években megépült épülettömeg védendő.

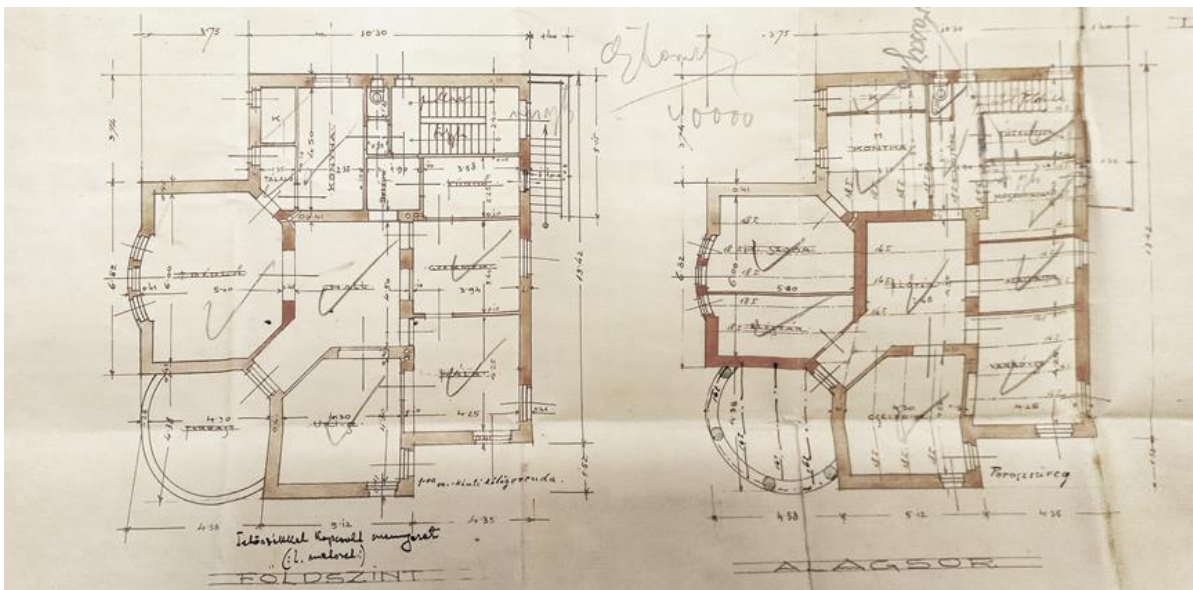
**Helyi értékvédelmi nyilvántartásba vétel esetén a nyilvántartási adatok:**

Nyilv.tart.szám:	Cím:	Hrsz.:	Megnevezés:	Értékvéd. dok. száma:	Védelem típusa:	Döntés száma:
	Júlia utca 7.	11510/23	lakóház	ÉVD.082	egyedi	

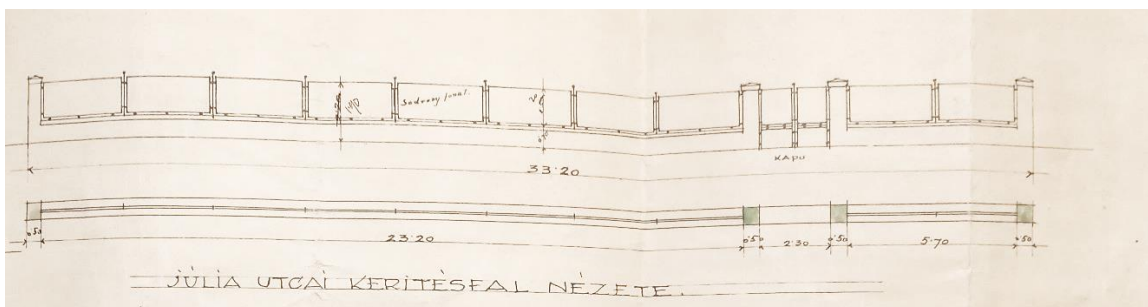
## Fotódokumentáció:



Utcai homlokzatok, 1928 (BFL)



Földszint és alagsor alaprajzok, 1928 (BFL)



kerítés-terv, 1928 (BFL)





Júlia utca homlokzat (Saját felvétel, 2022)





Kapu az eredeti oszlopokkal, díszágyások a bejárat felé vezető úton az udvarban (Saját felvétel, 2022)



Emeleti ráépítés az erkély szintje, alatti eredeti kiosztású ablakok (Saját felvétel, 2022)





Az épület egésze felújításra szorul (Saját felvétel, 2022)

### Forrásjegyzék:

Budapest Főváros Levéltára (BFL), HU BFL XV.17.d.329 – 11510/ 23 jelzet

<https://wlovebudapest.com/cikk/2021/4/8/latnivalok-es-kultura-a-katalin-utcatol-emerenc-otthonaig-szabo-magda-budapestje>

<https://issuu.com/magyar-art-deco/docs/magyar-hungarian-art-deco-epitesz/76>

<https://index.hu/urbanista/2016/11/22/hogyan-hatott-a-madridi-epiteszet-a-pestire/>

<https://magyarnemzet.hu/kulturgrund/2018/01/kiderult-hogy-ki-volt-a-valosagban-szabo-magda-regenyenek-fohose>