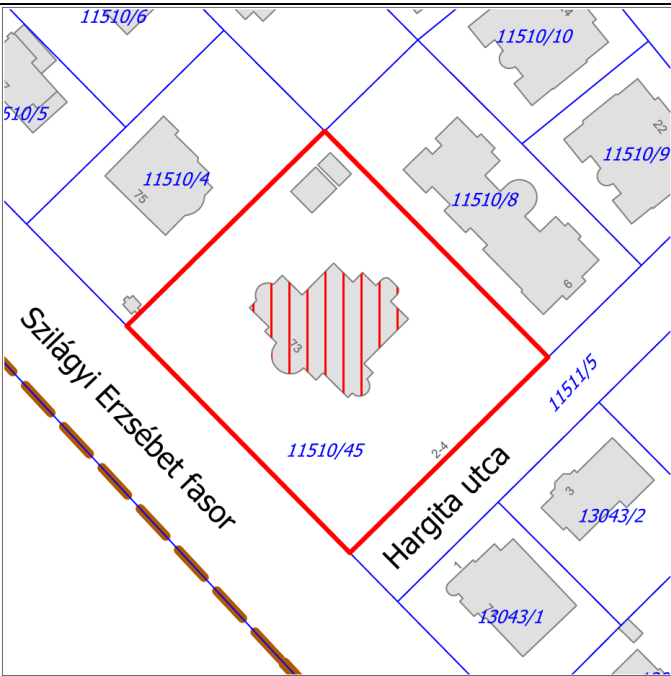
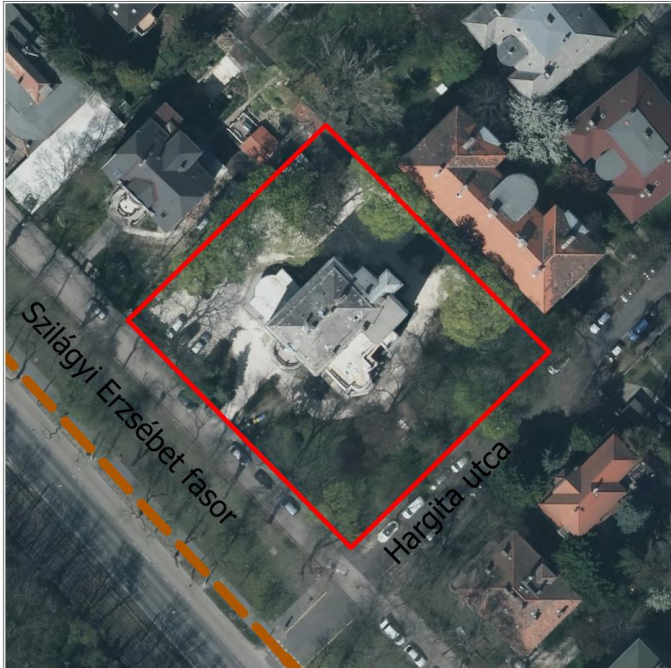


Alapadatok:

<i>helyrajzi szám:</i>	11510/45
<i>megnevezés:</i>	lakóház
<i>beépítési mód:</i>	szabadonálló
<i>szintszám:</i>	A+F+1+T / F+2+T
<i>funkció:</i>	lakó
<i>állapota:</i>	részben felújított
<i>helyszínrajz:</i>	
<i>ortofotó:</i>	

Építészettörténeti adatok:

<i>építés éve:</i>	1920-as évek (néhol 1923 vagy 1924)
<i>építtető:</i>	nagyságos Kutttn Gyula úr és neje szül. Fleischmann Gizella
<i>tervező:</i>	Novák András
<i>kivitelező:</i>	nincs adat
<i>stílusa:</i>	neobarokk
<i>történeti jelentősége:</i>	A rendszerváltoztatás után pártszékházként működött 2010-ig
<i>átalakítások:</i>	1923: toldalék illetve alagsori átalakítás 1941-ben belső átalakítás és megosztás (tulajdonosok: Havas Géza; Grosz Mártonné; Havas Gábor, Tibor, László és Ferenc) Építőmester Melhubel Gyula, építési vállalkozó Feketits Árpád. 1954-ben az alagsor illetve a toldalékrész belső átalakításra került, építtető: Walter Károly 1956: a tető alsó részébe újabb szintet húztak (III. emeletként megjelenő tetőtér beépítés) és új magastető épült. 1966: „iker garage” alaprajz került a telekre. 2022: Az épület részleges felújítása

Építészeti érték ismertetése - állapota:

<i>homlokzatképzés:</i>	vakolt lábazat és téglafal, az emeletig kváderes, utána sima, lizénák, oszlopok, pillérek öv és főpárkány
<i>bejárat/portál:</i>	Hargita utca felől nyitott terasz és fedett előlépcsős bejárat
<i>homlokzati szerelvények:</i>	teraszok és előlépcsők
<i>épületdíszek:</i>	kváderes fal, lizénák, párkányok, vakolt keretezett ablakok gipsz rátét szemöldökdíszítéssel, pilléres, ill. oszlopos teraszok, baluszteres mellvédek,
<i>emléktábla:</i>	nincs
<i>nyílászárók:</i>	fa/műanyag
<i>lépcsőház:</i>	vasalt műkőfokokkal készült, fémkorlással és fa kapaszkodókkal, mozaiklap padlóburkolat
<i>lift:</i>	nincs
<i>kapu:</i>	kovácsoltvas, stílusában a kerítéssel egyező
<i>kerítés:</i>	falazott lábazat, kovácsoltvas kerítés
<i>udvar kialakítása:</i>	koros fák az utcafronti kerítés mentén, rendezett környezet
<i>tető/tetőfelépítmények:</i>	manzárd tető/palafedés
<i>belső téralakítás:</i>	nincs adat
<i>történeti berendezések:</i>	nincs adat
<i>zavaró elemek:</i>	

Építészeti, történeti, művészeti érték összefoglalása:

Az egyemeletes családi ház, napjainkban többlakásos társasház. A korabeli alaprajzok, metszetek és homlokzati rajzok 1923. március havi keltezésűek (forrás). Építtetőjük nagyságos Kuttn Gyula úr és neje szül. Fleischmann Gizella. Az építész tervező Novák András volt. A házaspár több társasvilla építtetője is Pasaréten. 1923 júliusi keltezésű a toldalék illetve alagsori tervrajz módosítás. Az 1924. júliusi helyszínrajzon már szerepel a villa alaprajza illetve a hozzáépítendő toldalék is jelölt. A telek mai mérete három telek összevonásával alakult ki. Érdekesség, hogy ekkoriban Budakeszi út 3. szám alatti az ingatlan és az I. kerülethez tartozik. Az első használatbavételi engedély feltehetően 1929-es keltezésű, építtetője nevére (Kuttn Gyula) kiállítva. A mai helyrajzi szám alatt először az 1941. június 26-án kiadott helyszínrajzon szerepel. A korábbi toldalék ezen a lapon nincs feltüntetve. Ekkor már a II. kerülethez tartozott az ingatlan. 1941-ben belső átalakításról szóló terveken a tulajdonosok: Havas Géza; Grosz Mártonné; Havas Gábor, Tibor, László és Ferenc. Építőmester Melhubel Gyula, építési vállalkozó Feketits Árpád. 1954-ben az alagsor illetve a toldalékrész belső átalakításra került, építtetőként Walter Károly van feltüntetve. 1956: *a tető alsó részébe újabb szintet húztak (III. emeletként megjelenő tetőtér beépítés) és új magastető épült* (nem levéltári adat). Az 1966-os keltezésű helyszínrajzon a telek már a mai címén, a Szilágyi Erzsébet fasor 73. szám alatt van illetve „iker garage” alaprajz került a telekre. Építtetője Horváth Gyula, tervezője Barabás Márton okleveles építészmérnök. Az épület homlokzata erősen leromlott állapotban volt, 2022 nyarán felújítás alatt áll az épület.

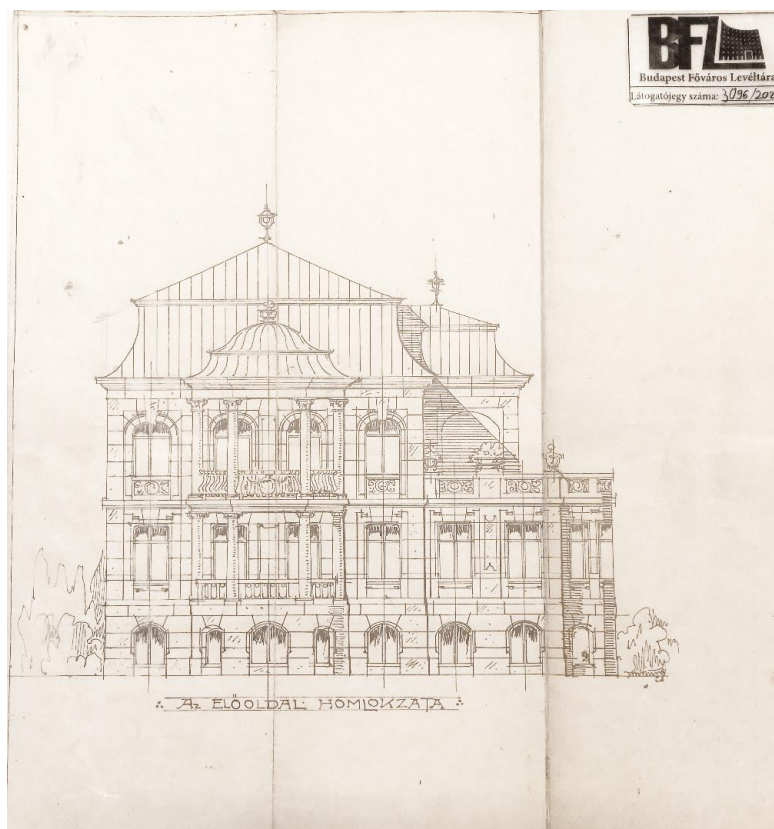
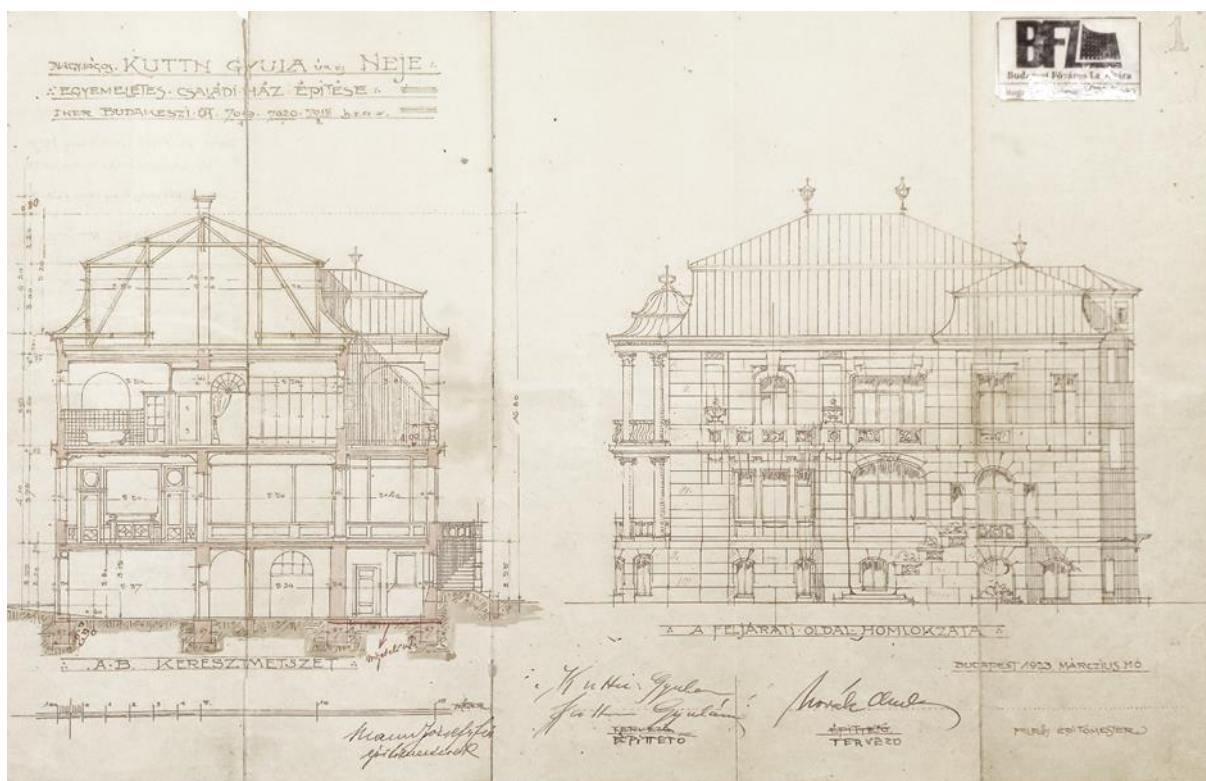
A védelem tárgya:

Az épület 1956-os átépítés előtt épült mozgalmas tömege, nyitott és fedett teraszok, Szilágyi Erzsébet fasor felől félkör alakú íves összeköttetésű, pilléres illetve oszlopos fedett teraszok, előlépcső baluszteres mellvéddel, virágvázákkal, a nyitott terasz falában szoborfülke. Védendő a nyílászárók díszítése, eredeti osztása (gipsz rátét szemöldökdíszítéssel és baluszteres parapetfal az ablak alatt) kovácsoltvas alagsori ablakrácsokkal. Az épületnek történeti értéke is jelentős.

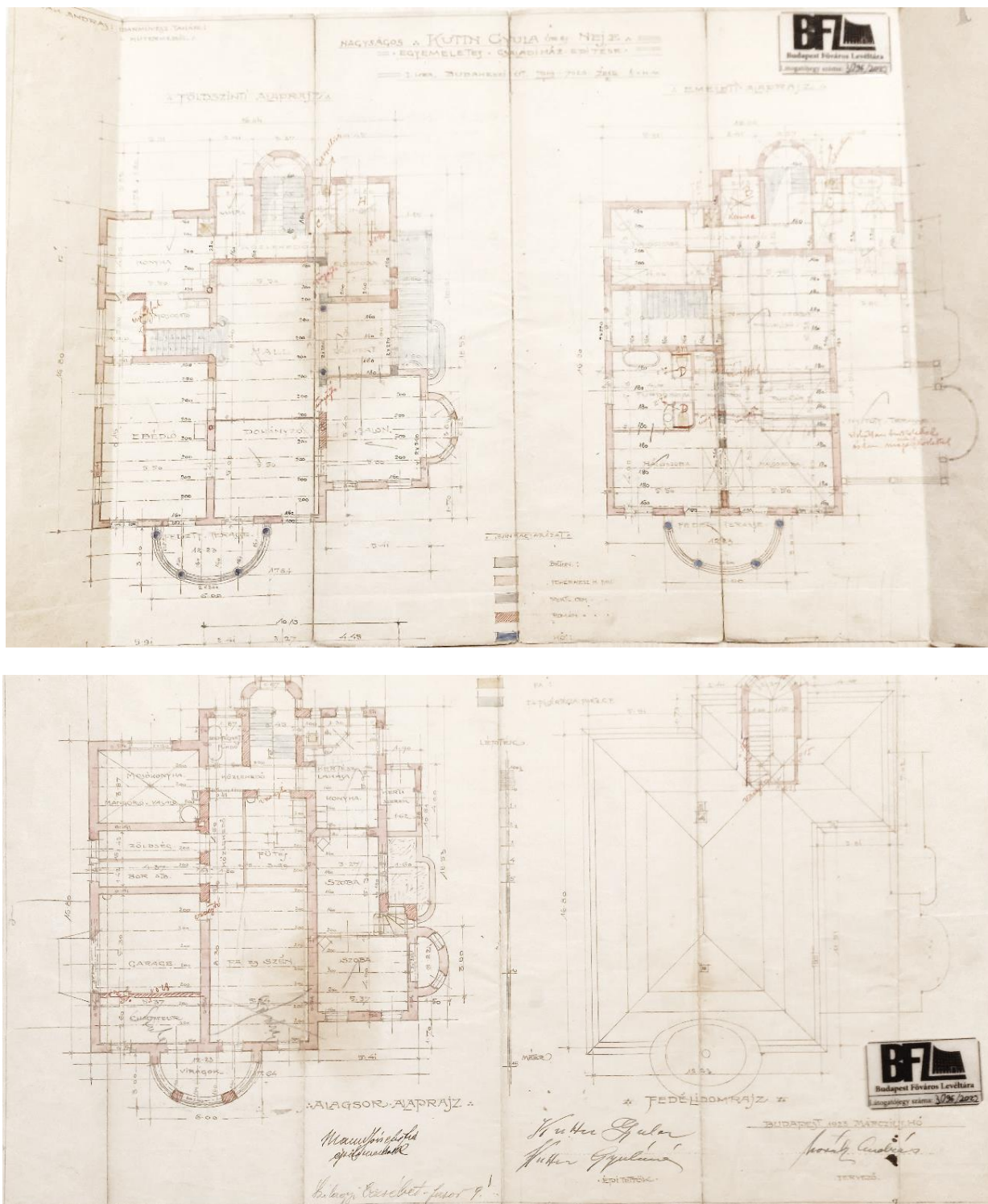
Helyi értékvédelmi nyilvántartásba vétel esetén a nyilvántartási adatok:

Nyilv.tart.szám:	Cím:	Hrsz.:	Megnevezés:	Értékvéd. dok. száma:	Védelem típusa:	Döntés száma:
		11510/45	intézmény	ÉVD.092	egyedi	

Fotódokumentáció:



Keresztmetszet és feljárati oldal valamint előoldal homlokzata, 1923 (BFL)



Földszint, 1. emelet, alagsori alaprajzok és fedélidomrajz 1923 (BFL)



2022. nov. 27. 11:30:47
73 Szilágyi Erzsébet fasor
II. kerület
Budapest

Utcai homlokzat a Szilágyi Erzsébet fasor felől (Saját felvétel, 2022)



Utcai homlokzat a Hargita utca felől, szoborfülke vázával (Saját felvétel, 2022)



Kovácsoltvas kerítés és a felújtott kapu (Saját felvétel, 2022)

Forrásjegyzék:

Budapest Főváros Levéltára (BFL), HU BFL XV.17.d.329 – 11510/45 jelzet

Kuttn Gyula és felesége építkezései:

https://www.facebook.com/hashtag/Pasar%C3%A9t/?_gid=1900425270010473