

## Alapadatok:

<i>helyrajzi szám:</i>	11468
<i>megnevezés:</i>	nyaraló villa
<i>beépítési mód:</i>	szabadonálló
<i>szintszám:</i>	P+F+1
<i>funkció:</i>	nyaraló
<i>állapota:</i>	leromlott állapotú, törött hiányzó nyílászárók, beszakadt tetőszerkezet
<i>helyszínrajz:</i>	
<i>ortofotó:</i>	

**Építészettörténeti adatok:**

<i>építés éve:</i>	1895-96
<i>építtető:</i>	Schlesinger (utóbb Sándor) Mór és Polákovits Mátyás társas cége
<i>tervező:</i>	Frommer (utóbb Jámbor) Lajos építész
<i>kivitelező:</i>	Gremesperger és Pánczél építőmester cég
<i>stílusa:</i>	historizáló
<i>történeti jelentősége:</i>	Helytörténeti jelentőséggel bír: Kodály Zoltán zeneszerző több évtizeden keresztüli nyaraló – és alkotóhelyéül szolgált. Építészettörténeti szempontból neves tervezője első, máig fennmaradt munkája.
<i>átalakítások:</i>	1947 után szociális intézmény lett, új rendeltetéséhez kapcsolódó átalakítások 1950 utáni államosítást követően az OPNI kapta meg az épületet, ekkor a verandákat beépítették, nyílászárókat kicserélték valamint középfolysós elrendezésűvé alakították a villát

**Építészeti érték ismertetése - állapota:**

<i>homlokzatképzés:</i>	vakolt homlokzat
<i>bejárat/portál:</i>	nincs adat
<i>homlokzati szerelvények:</i>	nincs
<i>épületdíszek:</i>	ablakok rátétdísz keretezése, konzolos főpárkány
<i>emléktábla:</i>	nincs adat
<i>nyílászárók:</i>	fa
<i>lépcsőház:</i>	nincs
<i>lift:</i>	nincs
<i>kapu:</i>	nincs adat
<i>kerítés:</i>	terméskő lábazat és oszlopok, pálcás kerítéselemekkel (Sándor-villa kerítése)
<i>udvar kialakítása:</i>	történeti kert és beerdősült kertrészek
<i>tető/tetőfelépítmények:</i>	cserép
<i>belső téralakítás:</i>	utólagosan kialakított középfolysós elrendezés
<i>történeti berendezések:</i>	nincs adat
<i>zavaró elemek:</i>	nincs

**Építészeti, történeti, művészeti érték összefoglalása:**

A Völgy utca 9-11. szám alatt álló, napjainkban magántulajdonban lévő Sándor-villával egy telken áll, az egykori nyaraló villaépület, amelyben Kodály Zoltán zeneszerző nyarait töltötte. A villaépület engedélyezési tervei 1895. október 7-i keltezésűek, építészete Frommer Lajos, a kivitelezést Gremesperger és Pánczél építőmester cég végezte. Az épület földszintes kialakítású, alapincézett, szobákkal, konyhával és fürdőszobákkal felszerelt épület a tervek alapján. Az ebben az időben divatos nyaralóépítészeti stílusban készült fa rátétdíszítésű ablakok és faszerkezetes verandák is megjelennek a homlokzati rajzokon. A nyaraló villa tulajdonosa Schlesinger Mór és Polákovits Mátyás társas cége volt ekkoriban. Kodály Zoltán magyar zeneszerző a Schlesinger család nőtagját vette feleségül, így állt rokonságban az épület tulajdonosaival, ekként tölthette nyarait a Schlesinger-Polákovits villában, melyre a korabeli források Kodály – villaként hivatkoznak, noha soha nem volt a zeneszerző tulajdonában az épület. 1947-ben az ingatlan a Budapesti Építőmesterek Ipartestületehez került adás-vétel útján és szociális intézményként funkcionált tovább. Az 50'-es években államosították (az egy telken álló Sándor-villával együtt), majd az Országos Ideg- és Elmegyógyászati Intézet Pszichiátriai Osztálya kapta meg, és rehabilitációs központként illetve nővérszállóként üzemelt tovább. Ekkoriban építhették be a verandákat. Napjainkban az egy telken álló villaépületek magántulajdonban vannak, a telektest megosztása folyamatban van, a tervek szerint a védelem tárgyát képező villaépület is része az újonnan kialakuló teleknek.

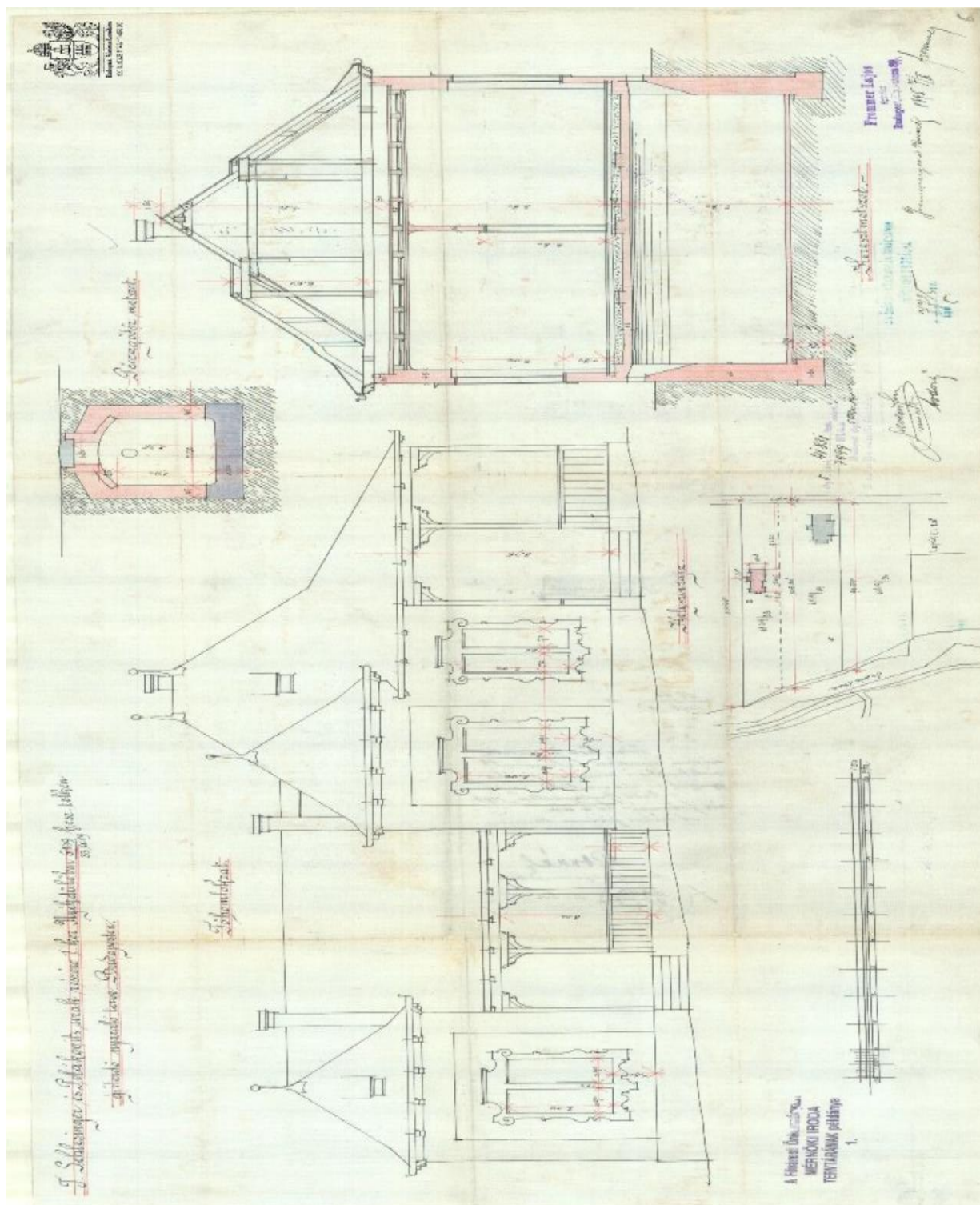
**A védelem tárgya:**

Az eredeti homlokzati nyílásrend (délkeleti, északnyugati): anyagában, az épülettömeg: formájában, az ablakok körüli fa díszkeretek, melyek nagy része megsemmisült, azonban a tervek és a megmaradt részletek alapján helyreállítható, akárcsak a faragott gerendavégek és ereszpárkányok. A kerítés védelme is indokolt.

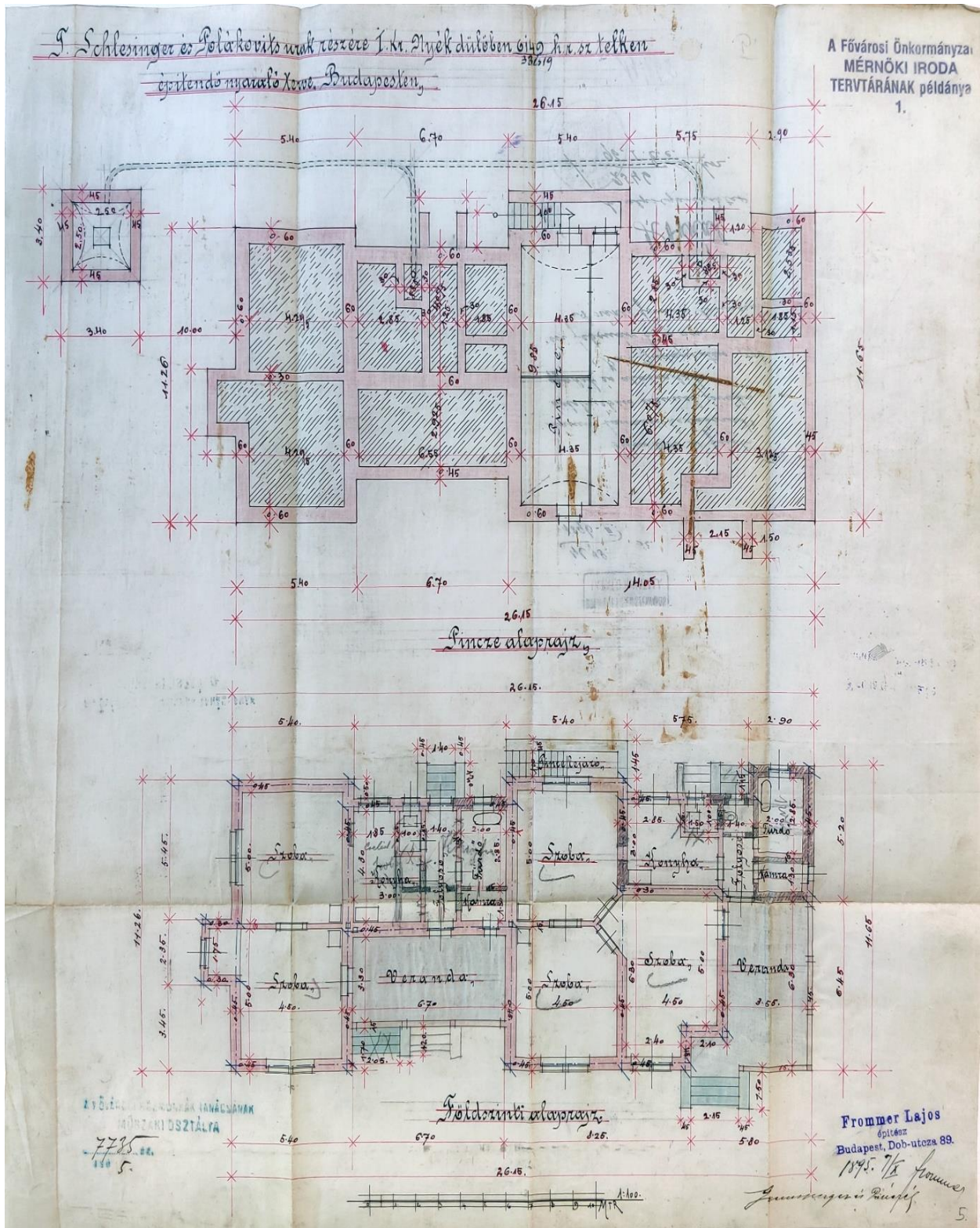
**Helyi értékvédelmi nyilvántartásba vétel esetén a nyilvántartási adatok:**

Nyilv.tart.szám:	Cím:	Hrsz.:	Megnevezés:	Értékvéd. dok. száma:	Védelem típusa:	Döntés száma:
	Völgy utca. 9-11.	11468	villa	ÉVD.095	egyedi	

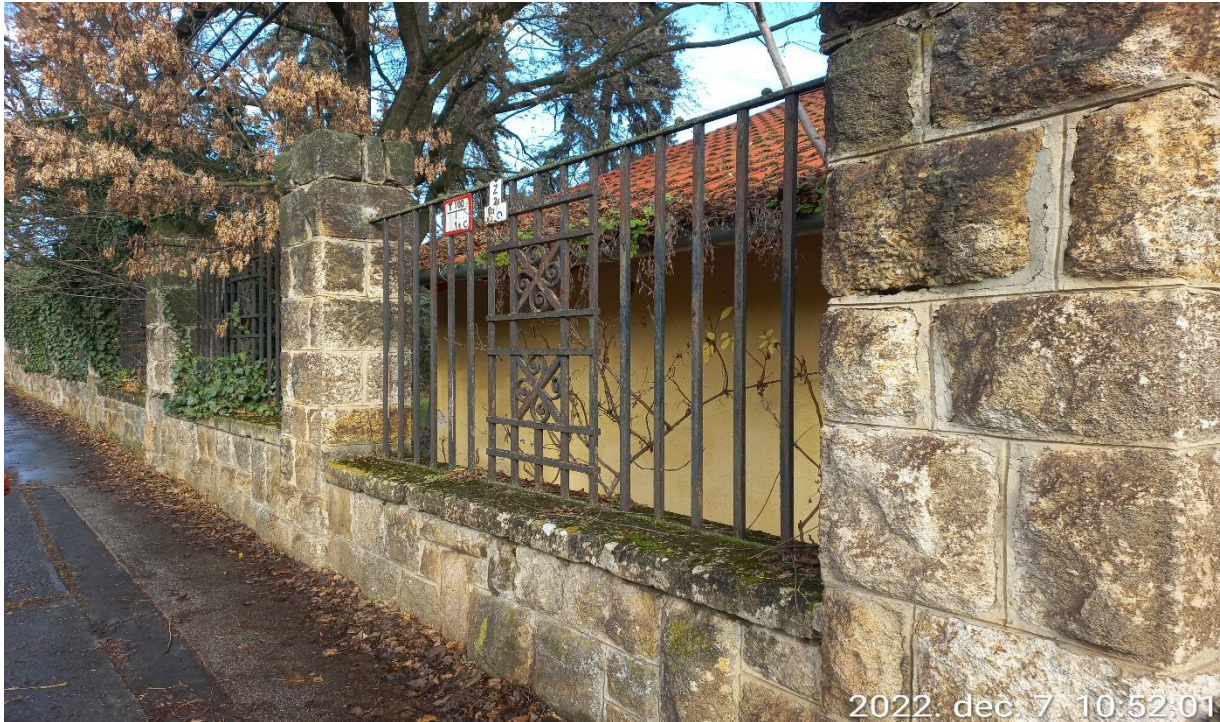
## Fotódokumentáció:



Homlokzat, metszet és helyszínrajz, 1895 (BFL, idézi Gyetvainé és munkatársai, 2022)



Pince és földszinti alapsrajz, 1895 (BFL, idézi Gyetvainé és munkatársai, 2022)



Völgy utca 9-11. terméskő lábazat és oszlopok, pálcás kerítésmezők (Saját felvétel, 2022)



Oldalhomlokzat, épületre dőlt fával (Saját felvétel, 2022)



Faragott főpárkány részlet (Saját felvétel, 2022)



Fából készült, századfordulós ihletésű magyaros, faragott nyílászkeret (Saját felvétel, 2022)

### **Forrásjegyzék:**

Gyevainé Balogh Á.; Kelecsényi K. Z.; Székely M., Értékvédelmi dokumentáció. Budapest, 2022.