

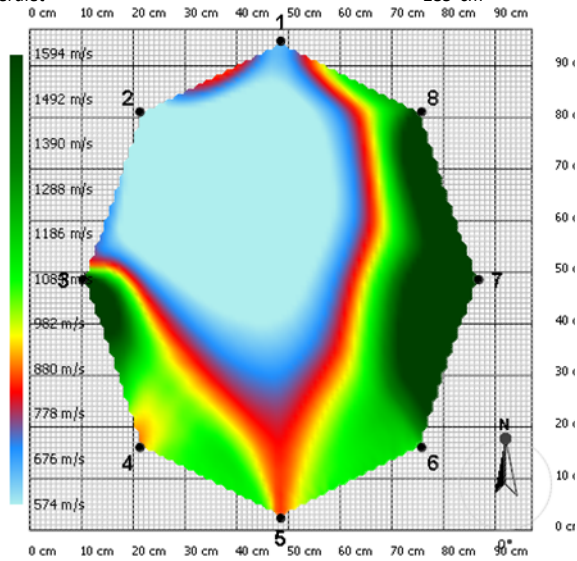
Favizsgálati adatlap	
Megrendelő:	A favizsgálat eredménye:
Helység: Budapest II. Ker. Terület, utca: Kuruclesi út 13. HRSZ: - Fa kódja: - Fafaj - latin: Salix matsudana Magyar név: csavartfűz Fa magassága: 16 m Alsó koronaszint: 1 m Törzs magassága: 2 m Törzs átmérő 1m-en: 90 cm Törzskerület 1m -en: 282,6 cm Korona átmérője: 15 m Az élőhely leírása: A gyökérszónában a talaj tömörödött, részben burkolattal fedett, időszakosan téli sózással terhelt. Mellette vízelvezető árok húzódik.	<b>A fa statikai állapota</b> Kitérés iránya: Észak-Kelet Súlyponteltolódás mértéke: 4 m <b>GYÖKÉRZET és GYÖKÉRNYAK állapota, Radó EU-s értékszám:</b> 2 A gyökérszónában és/vagy a gyökérnyakon látható erős felszíni károsodás, jelentősen kedvezőtlen termőhelyen A gyökérszónában gátolt fejlődésű, károsodott, korhadások alakultak ki, közelében vízelvezető árok, rézsú húzódik.
	<b>A gyökérnyak jellemzése és értékelése:</b> 1 A gyökérnyak súlyosan károsodott, hosszában hasadt, kiterjedt korhadás és odvasodás alakult ki, kéregszerűlések és rovarok kártétele látható.
	<b>TÖRZS állapota, Radó EU-s favizsgálati értékszám:</b> 1 A törzs előrehaladottan károsodott, korhadt vagy elhalt. Statikai vagy tápanyagszállítási funkcióját nem képes ellátni A törzs súlyosan károsodott, meghajlott, teljes hosszában korábban széthasadt, benne kiterjedt gesztkorhadás és nyitott odvasodás alakult ki. Kéreglevélások láthatóak.
	<b>KORONAALAP jellemzése és állapota:</b> 1 A koronaalap súlyosan károsodott, korábban széthasadt, benne kiterjedt gesztkorhadás és nyitott odvasodás alakult ki.
	<b>KORONA állapota, Radó EU-s favizsgálati értékszám:</b> 3 Jelentős lombvesztés, 26-50% között A korona súlyosan károsodott, leromlott állapotú, jelentős mennyiségű száraz ág látható. A sudáron és a vágásokon kiterjedt korhadások és odvasodás
	Epifiton növény a fán: Veszélyeztetés: gyalogos forgalom, úttest, légvezeték, épületek <b>A fa egészségi állapota és életképessége:</b> 1 Sürgősen lecsereleendő az állapota vagy károkozás veszélye miatt (károkozás csak a fa kivágásával kerülhető el)
	<b>A fa általános állapotmutatója:</b> 0% <b>A fa ápoltsági mutatója:</b> 1 <b>A fa kockázatelemzését befolyásoló tényezők:</b>
	<b>A fa helyzete</b> Szoliter <b>A fa környezete</b> 3 A fa környezetében 1-2 épített elem van (alacsony beépítettség) <b>A fa élőhelyének minősége</b> 4 A fa élőhelyi adottságai jók <b>Környezeti veszélyeztetettség</b> 2 Forgalmas hely, állandó, látogatott objektum <b>Kockázat arányos megtarthatósági mutató:</b> 0,0%
	<b>KEZELÉSI JAVASLAT</b> Kivágás <b>MEGJEGYZÉS, INDOKLÁS</b> A vizsgált fa súlyosan károsodott, leromlott állapotú, törésveszélyes.



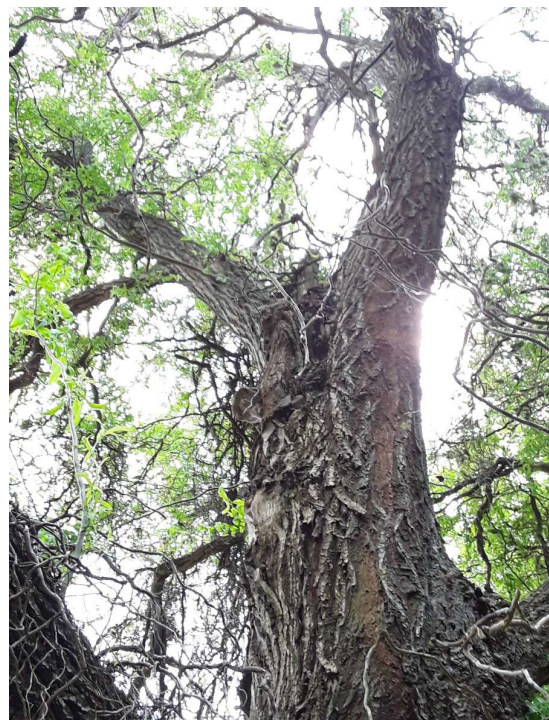
Műszeres favizsgálati adatlap - csak a fához tartozó "Favizsgálati adatlappal" együtt használható

Műszeres vizsgálat és statikai értékelés első rétegen

Réteg magassága 130 cm  
 Érzékelők száma 8 db  
 Pozíció séma ellipszis  
 Átmérő 1 99 cm  
 Átmérő 2 83 cm  
 Törzskerület 285 cm



1 - 50% között	<b>EXTRÉM KOCKÁZAT</b>	A korhadt terület aránya:	Biztonsági faktor érték 26m/s szélesebbeség esetén:	<b>98%</b>
51 -100% között	<b>MAGAS KOCKÁZAT</b>			
101 - 150% között	<b>MÉRSÉKELT KOCKÁZAT</b>	<b>62%</b>		<b>MAGAS KOCKÁZAT</b>
151% felett	<b>ALACSONY KOCKÁZAT</b>			



A több éves szakmai tapasztalat és megszerzett ismeretek felhasználásával készített favizsgálati jegyzőkönyvben foglaltak tudomásul vétele és az előírt ápolási munkák elvégzése sem garantálja a fa százszázalékos biztonságosságát rendkívüli időjárási vagy egyéb, előre nem látható körülmények között. A vizsgáló az esetleges károkozásért nem vonható felelősségre!