

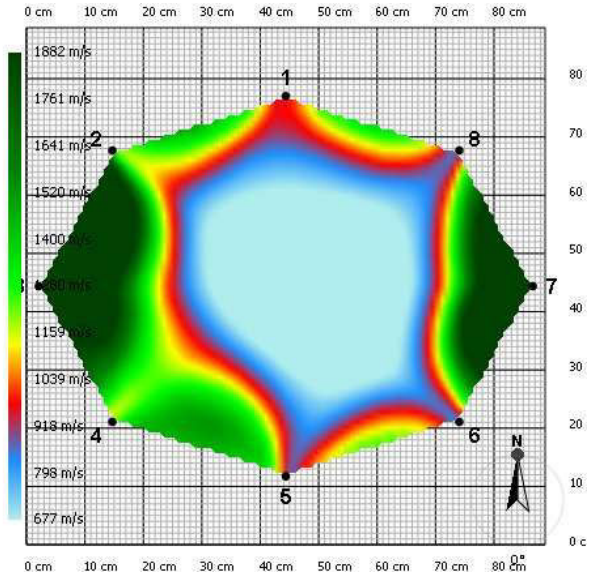
Favizsgálati adatlap	
Megrendelő:	A favizsgálat eredménye:
Helység: Budapest II. Ker. Terület, utca: Júlia u. 2B. HRSZ: - Fa kódja: 1. Fafaj - latin: Aesculus hippocastanum Magyar név: fehér vadgesztenye Fa magassága: 20 m Alsó koronaszint: 3 m Törzs magassága: 3,5 m Törzs átmérő 1m-en: 80 cm Törzskerület 1m -en: 251,2 cm Korona átmérője: 15 m Az élőhely leírása: A gyökérszónában a talaj tömörödött, aszfalt burkolattal fedett, időszakosan téli sózással terhelt. A fahely lehatárolt, 2,5m zöldszávbán, mellette szegély húzódik.	A fa statikai állapota Kitérés iránya: Észak-Kelet Súlyponteltolódás mértéke: 2 m GYÖKÉRZET és GYÖKÉRNYAK állapota, Radó EU-s értékszám: 2 A gyökérszónában és/vagy a gyökérnyakon látható erős felszíni károsodás, jelentősen kedvezőtlen termőhelyen A gyökérszónában erősen gátolt fejlődésű, károsodott, korhadások alakultak ki. Jelenleg a fa mozgására utaló jelek nem láthatóak, stabil a fahelyben.
	A gyökérnyak jellemzése és értékelése: 2 A gyökérnyak terpeszes, súlyosan károsodott, benne kiterjedt gesztkorhadás és odvasodás alakult ki.
	TÖRZS állapota, Radó EU-s favizsgálati értékszám: 1 A törzs előrehaladottan károsodott, korhadt vagy elhalt. Statikai vagy tápanyagszállítási funkcióját nem képes ellátni
	A törzs csavarodott, súlyosan károsodott, befűződéses láthatóak. Benne teljes hosszában kiterjedt gesztkorhadás és odvasodás alakult ki. Törésveszélyes.
	KORONAALAP jellemzése és állapota: 1 A koronaalapot súlyosan károsodott, kiterjedt gesztkorhadás és odvasodás alakult ki. Törésveszélyes.
	KORONA állapota, Radó EU-s favizsgálati értékszám: 2 Erős koronakárosodás, 50% fölött
	A korona súlyosan károsodott, leromlott állapotú, a sudár hiányzik, törött, csonkjai korhadnak. A vágások korhadnak, törésveszélyesek.
	Epifiton növény a fán: Veszélyeztetés: gyalogos forgalom, épületek, úttest, légvezeték A fa egészségi állapota és életképessége: 1 Sürgősen lecsereendő az állapota vagy károkozás veszélye miatt (károkozás csak a fa kivágásával kerülhető el)
	A fa általános állapotmutatója: 0% A fa ápoltsági mutatója: 1 A fa kockázatelemzését befolyásoló tényezők:
	A fa helyzete: Fasor A fa környezete: 2 A fa környezetében több (3-4) épített elem van (átlagos beépítettség) A fa élőhelyének minősége: 1 A fa élőhelyi adottságai nagyon rosszak Környezeti veszélyeztetettség: 2 Forgalmas hely, állandó, látogatott objektum Kockázat arányos megtarthatósági mutató: 0,0%
KEZELÉSI JAVASLAT Kivágás	
MEGJEGYZÉS, INDOKLÁS A vizsgált fa súlyosan károsodott, leromlott állapotú, törésveszélyes. Élet és vagyónbiztonságot veszélyeztet.	



Műszeres favizsgálati adatlap - csak a fához tartozó "Favizsgálati adatlappal" együtt használható

Műszeres vizsgálat és statikai értékelés első rétegen

Réteg magassága 110 cm
 Érzékelők száma 8 db
 Pozíció séma ellipszis
 Átmérő 1 73 cm
 Átmérő 2 93 cm
 Törzskerület 252 cm



1 - 50% között	EXTRÉM KOCKÁZAT	A korhadt terület aránya:	Biztonsági faktor érték 26m/s szélesebbég esetén:	37%
51 - 100% között	MAGAS KOCKÁZAT			
101 - 150% között	MÉRSÉKELT KOCKÁZAT	61%		Allományban tájékoztató jellegű.
151% felett	ALACSONY KOCKÁZAT			



A több éves szakmai tapasztalat és megszerzett ismeretek felhasználásával készített favizsgálati jegyzőkönyvben foglaltak tudomásul vétele és az előírt ápolási munkák elvégzése sem garantálja a fa százszázalékos biztonságosságát rendkívüli időjárási vagy egyéb, előre nem látható körülmények között. A vizsgáló az esetleges károkozásért nem vonható felelősségre!