

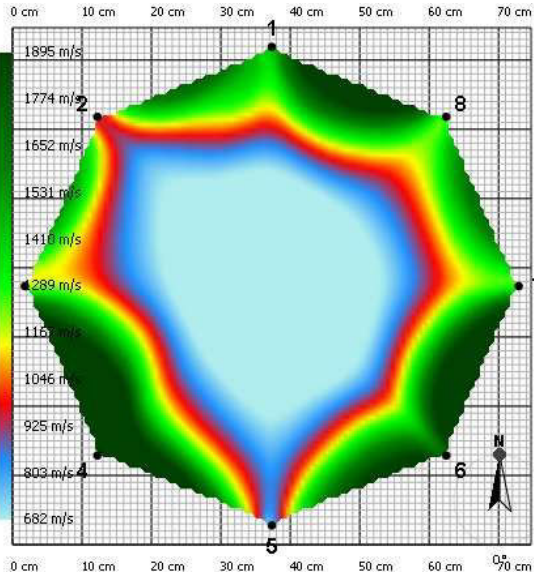


| Favizsgálati adatlap | | |
|---|---|--|
| Megrendelő: | A favizsgálat eredménye: | |
| <p>Helység: Budapest II. Ker. Terület, utca: Riadó u. 1. HRSZ: - Fa kódja: 4. Faj - latin: Celtis occidentalis Magyar név: nyugati ostorfa Fa magassága: 11 m Alsó koronaszint: 2,5 m Törzs magassága: 2,5 m Törzs átmérő 1m-en: 70 cm Törzskerület 1m -en: 219,8 cm Korona átmérője: 12 m Az élőhely leírása: A gyökérszónában a talaj tömörödött, aszfalt burkolattal fedett, a közelben épület helyezkedik el. A fahely kb. 1,2m zöldsávban. Mellette tűzcsap.</p>   | <p>A fa statikai állapota</p> <p>Kitérés iránya Dél-Nyugat Súlyponteltolódás mértéke: 3 m</p> <p>GYÖKÉRZET és GYÖKÉRNYAK állapota, Radó EU-s értékszám: 2</p> <p>A gyökérszeten és/vagy a gyökérnyakon látható erős felszíni károsodás, jelentősen kedvezőtlen termőhelyen</p> <p>A gyökérszeten erősen gátolt fejlődésű, súlyosan károsodott, nagy részben elhalt, kiterjedt korhadások alakultak ki.</p> <p>A gyökérnyak jellemzése és értékelése: 1</p> <p>A gyökérnyak súlyosan károsodott, kiterjedt gesztkorhadás és nyitott odvasodások alakultak ki. Törésveszélyes.</p> <p>TÖRZS állapota, Radó EU-s favizsgálati értékszám: 1</p> <p>A törzs előrehaladottan károsodott, korhadt vagy elhalt. Statikai vagy tápanyagszállítási funkcióját nem képes ellátni</p> <p>A törzs súlyosan károsodott, teljes hosszában kiterjedt gesztkorhadás és odvasodás alakult ki. Törésveszélyes.</p> <p>KORONAALAP jellemzése és állapota: 1</p> <p>A koronaalap súlyosan károsodott, kiterjedt gesztkorhadás és odvasodás alakult ki, ághelyeken bekorhadások láthatóak. Törésveszélyes</p> <p>KORONA állapota, Radó EU-s favizsgálati értékszám: 2</p> <p>Erős koronakárosodás, 50% fölött</p> <p>A korona korábban csonkolt, a sudár hiányzik. Másodlagos korona fejlődött, a vázág alapja korhad, repedt, törésveszélyes.</p> <p>Epifiton növény a fán:</p> <p>Veszélyeztetés: gyalogos forgalom, épületek, úttest, légvezeték</p> <p>A fa egészségi állapota és életképessége: 1</p> <p>Sürgősen lecsereendő az állapota vagy károkozás veszélye miatt (károkozás csak a fa kivágásával kerülhető el)</p> <p>A fa általános állapotmutatója: 0%</p> <p>A fa ápoltsági mutatója: 1</p> <p>A fa kockázatelemzését befolyásoló tényezők:</p> <p>A fa helyzete Fasor</p> <p>A fa környezete 2 A fa környezetében több (3-4) épített elem van (átlagos beépítettség)</p> <p>A fa élőhelyének minősége 1 A fa élőhelyi adottságai nagyon rosszak</p> <p>Környezeti veszélyeztetettség 2 Forgalmas hely, állandó, látogatott objektum</p> <p>Kockázat arányos megtarthatósági mutató: 0,0%</p> | |
| | KEZELÉSI JAVASLAT | |
| | Kivágás és csere | |
| | MEGJEGYZÉS, INDOKLÁS | |
| | A vizsgált fa károsodott, leromlott állapotú. Dőlés és törésveszélyes. | |

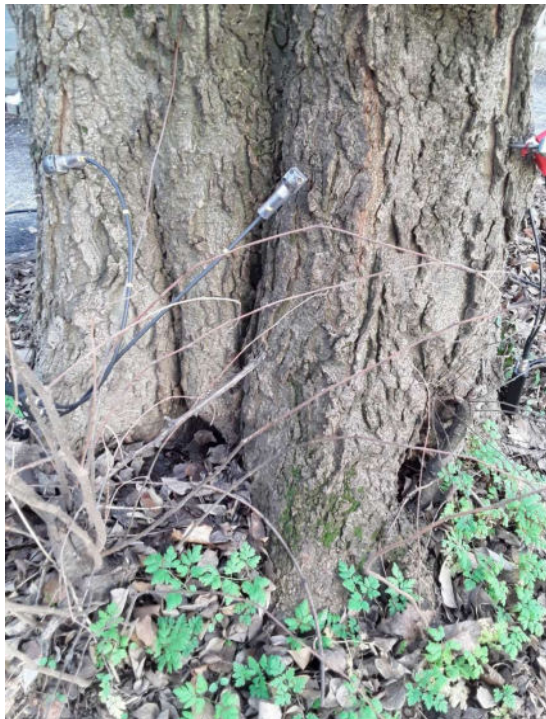
Műszeres favizsgálati adatlap - csak a fához tartozó "Favizsgálati adatlappal" együtt használható

Műszeres vizsgálat és statikai értékelés első rétegen

Réteg magassága 50 cm
 Érzékelők száma 8 db
 Pozíció séma ellipszis
 Átmérő 1 74 cm
 Átmérő 2 76 cm
 Törzskerület 236 cm



| | | | | |
|-------------------|---------------------------|---------------------------|--|--|
| 1 - 50% között | EXTRÉM KOCKÁZAT | A korhadt terület aránya: | Biztonsági faktor érték 26m/s szélesebbesség esetén: | Csonkolt korona esetén nem releváns |
| 51 -100% között | MAGAS KOCKÁZAT | | | |
| 101 - 150% között | MÉRSÉKELT KOCKÁZAT | 60% | | |
| 151% felett | ALACSONY KOCKÁZAT | | | |



A több éves szakmai tapasztalat és megszerzett ismeretek felhasználásával készített favizsgálati jegyzőkönyvben foglaltak tudomásul vétele és az előírt ápolási munkák elvégzése sem garantálja a fa százszázalékos biztonságosságát rendkívüli időjárási vagy egyéb, előre nem látható körülmények között. A vizsgáló az esetleges károkozásért nem vonható felelősségre!