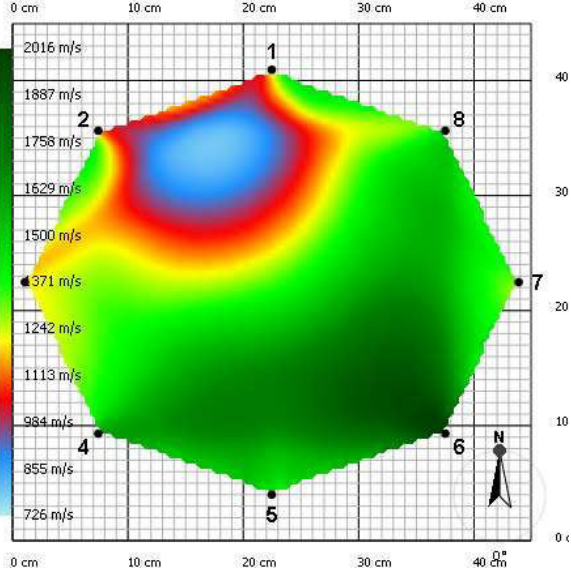


Favizsgálati adatlap	
Megrendelő:	A favizsgálat eredménye:
Helység: Budapest II. Ker.	<b>A fa statikai állapota</b>
Terület, utca: Riadó u. 3.	Kitérés iránya Észak-Kelet
HRSZ: -	Súlyponteltolódás mértéke: 2,5 m
Fa kódja: 9.	<b>GYÖKÉRZET és GYÖKÉRNYPYAK állapota, Radó EU-s értékszám: 1</b>
Fafaj - latin: Celtis occidentalis	A gyökérzet erős, legalább 50%-os károsodása, nagyon rossz feltételekkel rendelkező termőhelyen
Magyar név: nyugati ostorfa	A gyökérzet gátolt fejlődésű, károsodott, jelentős korhadások alakultak ki. A fa megdőlt, dőlésveszélyessé válhat.
Fa magassága: 12 m	<b>A gyökérszárak jellemzése és értékelése: 1</b>
Alsó koronaszint: 2 m	A gyökérszárak súlyosan károsodott, kiterjedt korhadás és odvasodás alakult ki, a műszeres mérés eredménye szerint törésveszélyes.
Törzs magassága: 4 m	<b>TÖRZS állapota, Radó EU-s favizsgálati értékszám: 2</b>
Törzs átmérő 1m-en: 36 cm	A törzs erős károsodása, nagyfelületű sebek, mély korhadások
Törzskerület 1m -en: 113,04 cm	A törzs súlyosan károsodott, megdőlt, úrszervénybe lóg. Alsó harmadában kiterjedt gesztkorhadás és odvasodás alakult ki. Felső harmadán jelentős kéregsrülések és korhadások láthatóak.
Korona átmérője: 9 m	<b>KORONAALAP jellemzése és állapota: 2</b>
Az élőhely leírása:	A koronaalapot súlyosan károsodott, gesztkorhadás alakult ki, ághelyeken bekorhadások és odvasodás alakult ki.
A gyökérszárban a talaj tömörödött, aszfalt burkolattal fedett, a közelben épület helyezkedik el. A fa hely kb. 2,5m zöldsávbán.	<b>KORONA állapota, Radó EU-s favizsgálati értékszám: 3</b>
	Jelentős lombvesztés, 26-50% között
	A korona külponos, gyér ágrendszerű, leromlott állapotú. A sudáron kéregsrülések és korhadások, a vágásokon korhadások, ághelyeken bekorhadások és száraz ágak láthatóak.
	<b>Epifiton növény a fán:</b>
	<b>Veszélyeztetés:</b> gyalogos forgalom, épületek, úttest, légvezeték
	<b>A fa egészségi állapota és életképessége: 1</b>
	Sürgősen lecsereendő az állapota vagy károkozás veszélye miatt (károkozás csak a fa kivágásával kerülhető el)
	<b>A fa általános állapotmutatója: 0%</b>
	<b>A fa ápoltsági mutatója: 1</b>
	<b>A fa kockázatelemzését befolyásoló tényezők:</b>
	<b>A fa helyzete</b> Fasor
	<b>A fa környezete</b> A fa környezetében több (3-4) épített elem van (átlagos beépítettség) 2
	<b>A fa élőhelyének minősége</b> A fa élőhelyi adottságai rosszak 2
	<b>Környezeti veszélyeztetettség</b> Forgalmas hely, állandó, látogatott objektum 2
	<b>Kockázat arányos megtarthatósági mutató: 0,0%</b>
	<b>KEZELÉSI JAVASLAT</b>
	Kivágás
	<b>MEGJEGYZÉS, INDOKLÁS</b>
	A vizsgált fa súlyosan károsodott, leromlott állapotú. Dőlés és törésveszélyes.

Műszeres favizsgálati adatlap - csak a fához tartozó "Favizsgálati adatlappal" együtt használható

Műszeres vizsgálat és statikai értékelés első rétegen

Réteg magassága 20 cm  
 Érzékelők száma 8 db  
 Pozíció séma ellipszis  
 Átmérő 1 42 cm  
 Átmérő 2 48 cm  
 Törzskerület 138 cm



1 - 50% között	<b>EXTRÉM KOCKÁZAT</b>	A korhadt terület aránya:	Biztonsági faktor érték 26m/s szélesebbeség esetén:	<b>82%</b>
51 -100% között	<b>MAGAS KOCKÁZAT</b>			
101 - 150% között	<b>MÉRSÉKELT KOCKÁZAT</b>	<b>25%</b>		<b>MAGAS KOCKÁZAT</b>
151% felett	<b>ALACSONY KOCKÁZAT</b>			



A több éves szakmai tapasztalat és megszerzett ismeretek felhasználásával készített favizsgálati jegyzőkönyvben foglaltak tudomásul vétele és az előírt ápolási munkák elvégzése sem garantálja a fa százszázalékos biztonságosságát rendkívüli időjárási vagy egyéb, előre nem látható körülmények között. A vizsgáló az esetleges károkozásért nem vonható felelősségre!