

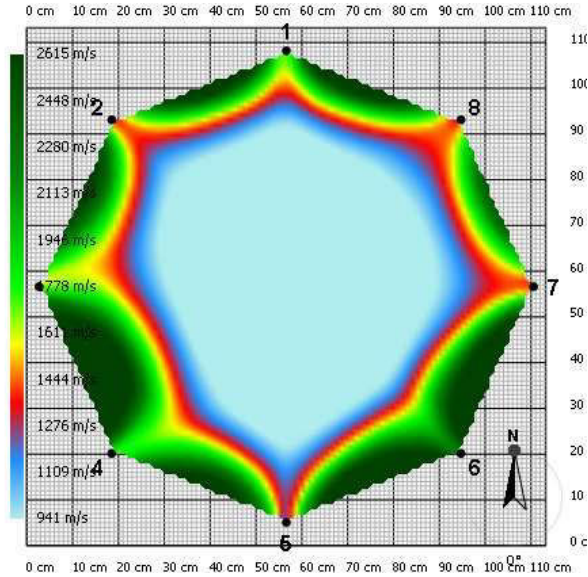


Favizsgálati adatlap	
Megrendelő:	A favizsgálat eredménye:
Helység: Budapest II. Ker. Terület, utca: Nagy Imre tér HRSZ: - Fa kódja: - Faj - latin: Gleditsia triacanthos Magyar név: tövises lepényfa Fa magassága: 24 m Alsó koronaszint: 4 m Törzs magassága: 3,5 m Törzs átmérő 1m-en: 90 cm Törzskerület 1m -en: 282,6 cm Korona átmérője: 19 m Az élőhely leírása: A gyökérszónában a talaj tömörödött, részben burkolattal fedett. A közelben épületek helyezkednek el.	A fa statikai állapota Kitérés iránya: Dél Súlyponteltolódás mértéke: 2 m GYÖKÉRZET és GYÖKÉRNYAK állapota, Radó EU-s értékszám: 2 A gyökérszónában és/vagy a gyökérnyakon látható erős felszíni károsodás, jelentősen kedvezőtlen termőhelyen A gyökérszóna súlyosan károsodott, jelentős részben a felszínre került, sérülések és korhadások alakult ki.
	A gyökérnyak jellemzése és értékelése: 1 A gyökérnyak súlyosan károsodott, benne kiterjedt gesztkorhadás és odvasodás alakult ki, rovarok kártétele látható. Törésveszélyes.
	TÖRZS állapota, Radó EU-s favizsgálati értékszám: 1 A törzs előrehaladottan károsodott, korhadt vagy elhalt. Statikai vagy tápanyagszállítási funkcióját nem képes ellátni
	A törzs súlyosan károsodott, teljes hosszában kiterjedt gesztkorhadás és odvasodás alakult ki, rovarok kártétele látható. Törésveszélyes.
	KORONAALAP jellemzése és állapota: 2 A koronaalapot károsodott, benne gesztkorhadás alakult ki.
	KORONA állapota, Radó EU-s favizsgálati értékszám: 4 A lombvesztés 11-25% közötti
	A sudárban korhadás alakult ki, ághelyeken bekorhadások láthatóak. Lehasadt vázagnál jelentős méretű sérülés és korhadás látható.
	Epifiton növény a fán: Veszélyeztetés: gyalogos forgalom, épületek, úttest A fa egészségi állapota és életképessége: 1 Sürgősen lecsereendő az állapota vagy károkozás veszélye miatt (károkozás csak a fa kivágásával kerülhető el)
	A fa általános állapotmutatója: 0% A fa ápoltsági mutatója: 1 A fa kockázatelemzését befolyásoló tényezők:
	A fa helyzete Szoliter A fa környezete 2 A fa környezetében több (3-4) épített elem van (átlagos beépítettség) A fa élőhelyének minősége 3 A fa élőhelyi adottságai megfelelőek Környezeti veszélyeztetettség 2 Forgalmas hely, állandó, látogatott objektum Kockázat arányos megtarthatósági mutató: 0,0%
 	KEZELÉSI JAVASLAT Kivágás MEGJEGYZÉS, INDOKLÁS A vizsgált fa súlyosan károsodott, törésveszélyes. Élet és vagonbiztonságot veszélyeztet.

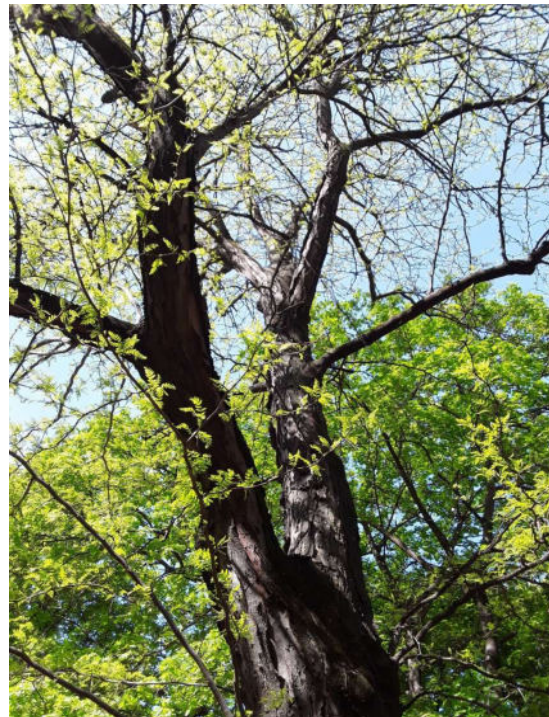
Műszeres favizsgálati adatlap - csak a fához tartozó "Favizsgálati adatlappal" együtt használható

Műszeres vizsgálat és statikai értékelés első rétegen

Réteg magassága 20 cm
 Érzékelők száma 8 db
 Pozíció séma ellipszis
 Átmérő 1 113 cm
 Átmérő 2 118 cm
 Törzskerület 344 cm



1 - 50% között	EXTRÉM KOCKÁZAT	A korhadt terület aránya:	Biztonsági faktor érték 26m/s szélesebbesség esetén:	92%
51 -100% között	MAGAS KOCKÁZAT			
101 - 150% között	MÉRSÉKELT KOCKÁZAT	67%		MAGAS KOCKÁZAT
151% felett	ALACSONY KOCKÁZAT			



A több éves szakmai tapasztalat és megszerzett ismeretek felhasználásával készített favizsgálati jegyzőkönyvben foglaltak tudomásul vétele és az előírt ápolási munkák elvégzése sem garantálja a fa százszázalékos biztonságosságát rendkívüli időjárási vagy egyéb, előre nem látható körülmények között. A vizsgáló az esetleges károkozásért nem vonható felelősségre!